

C

目的地を探す

目的地を設定する	C-2
登録地点から探す	C-2
住所から探す	C-3
電話番号から探す	C-4
現在地またはスクロール先の施設の ジャンルから探す	C-5
施設の名前から探す	C-6
目的地履歴から探す	C-7
地名から探す	C-7
地図から探す	C-8
周辺にある施設から探す	C-8
自宅周辺から探す	C-9
郵便番号から探す	C-10
SDメモリーカードから探す	C-10
緯度・経度から探す	C-11
まっがるコード(MGコード)・マップコード から探す	C-12

目的地を設定する

目的地のメニュー画面 [図 B-10] からさまざまな方法で目的地を探すことができます。

登録地点から探す

※あらかじめ地点を登録しておく必要があります。 [図 B-14]

※自宅は表示されません。

1 **メニュー** → **目的地** → **登録地点** をタッチする。

：登録地点リストが表示されます。

2 リストの表示方法を変更する。

※表示方法を変更しない場合は下記手順 **3** へ進んでください。

ボタン	内容
フォルダ *	登録地点を登録しているフォルダのみ表示 ※表示させたい登録地点が登録されているフォルダ (フォルダ指定なし ~ フォルダ 100) をタッチしてください。 ※登録地点をフォルダに登録するには、 [図 F-2] をご覧ください。
登録順	地点が登録された順(古いものから)表示
マーク順	同じマークごとに表示

* 印…登録地点リストを全て表示する場合は、 **全表示** をタッチしてください。



3 リストから登録地点を選択し、 **決定** をタッチする。

：周辺の地図が表示されます。

4 **目的地にする** をタッチする。

：カーソル (—|—) のある位置が目的地として設定されます。

※カーソル (—|—) の位置が、目的地に設定したい地点と異なる場合は、地図をスクロールさせてカーソル (—|—) の位置を修正してから、 **目的地にする** をタッチしてください。

※ **目的地にする** が表示されていない場合は **+** をタッチし、設定メニューを表示してください。



5 **案内スタート** をタッチする。

：ルート案内を開始します。

※走行すると **案内スタート** をタッチしなくても自動的にルート案内を開始します。

住所から探す

1 メニュー → 目的地 → 住所 をタッチする。

：都道府県リスト画面が表示されます。

2 住所(都道府県→市区町村→町名→丁目→番地・号)を選ぶ。

■ リストから選択する場合

- ① リストから都道府県→市区町村→町名→丁目→番地・号の順に選択し、タッチする。

※頭文字選択ボタンや、数字入力ボタンをタッチして、選択したい町名や番地などを表示することができます。☞ 下記お知らせ内



目的地を探す

■ 地名を入力して選択する場合

- ① **地名入力** をタッチし、地名をひらがな入力して **検索** をタッチする。

※地名の一部を入力して検索することができます。☞ B-19

- ② リストから住所を選択し、タッチする。

※ **絞込み** をタッチすると、都道府県ごとに絞り込んで選択することができます。

- ③ 丁目→番地・号の順に選択し、タッチする。

お知らせ

番地など住所の詳細がわからないときは“都道府県”“市区町村”“町名”を選んだあと **代表地点** をタッチすると、選んだ場所の代表地点の地図が表示されます。

検索リスト画面について



頭文字選択ボタン

※頭文字を連続でタッチすると選択している行のリストがくり返し表示されます。

数字入力ボタン

※入力できない文字は暗くなり選択できません。

入力した数字を1つ訂正する場合

- ① **訂正** をタッチする。
- ② 正しい数字をタッチする。

“丁目・字・街区・地番・戸番・枝番”の続きに地名がある場合、**他** をタッチして地名をリストに表示し、効率よく場所を絞り込んでいきます。(地名がない場合はボタンは暗くなり選択できません。)

3 目的地に設定し、ルート案内を開始する。

☞ C-2 手順 **4**、**5**

電話番号から探す

1

メニュー → 目的地 → 電話番号 をタッチする。

：電話番号入力画面が表示されます。

2


市外局番から入力し、検索 をタッチする。

※6桁以上の入力が必要です。

：周辺の地図が表示されます。

*印…入力した文字を削除します。

長くタッチすると全ての文字を削除します。

※検索した電話番号に対して、複数の施設候補がある場合は、 C-9 手順 **6** を参考に操作してください。



入力途中で **検索** をタッチすると、市外局番からの周辺の地図が表示されます。

2-2

■ 個人宅の電話番号を入力した場合

プライバシー保護のため、個人宅の電話番号と登録者名の名字が合致したときに地図が表示されます。

① 登録者名の名字をひらがな入力し、**検索** をタッチする。

 B-19

：入力した名字が正しい場合は、個人宅付近の地図が表示されます。

お知らせ

- 登録者名は必ず名字のみ入力してください。濁点、半濁点の入力および小文字への変換を省いても検索できます。
- 公開電話番号登録者の名字で複数の読み方が可能なものは、データ上、実際とは違った読み方で収録されている場合があります。
- 個人宅電話番号検索では、一部検索できない、またはピンポイント検索ができない場合があります。
- 電話番号非公開個人宅のデータは収録されていません。

3

目的地に設定し、ルート案内を開始する。

 C-2 手順 **4**、**5**

現在地またはスクロール先の施設のジャンルから探す

1 地図画面でカーソル(—|—)をスクロールさせ検索したい地点に合わせる。

☞ B-8

※現在地周辺から探す場合は、スクロールせずに下記手順 **2** へ進んでください。

2 **メニュー** → **目的地** → **ジャンル** をタッチする。

：ジャンル検索画面が表示されます。

3 ジャンルを選択し、タッチする。

：条件選択画面が表示されます。

※ジャンル名横に ▶ マークがある場合は、さらに細かく分類された施設の種類を選択してタッチしてください。

※ **ジャンル名入力** をタッチすると、ジャンル名をひらがな入力して検索できます。



ジャンル名入力 ボタン

目的地を探す

4 検索するエリアを選択し、タッチする。

ボタン	内容
地図周辺	カーソル(— —)のある地点周辺を検索します。
目的地周辺 *1	目的地周辺にある施設を検索します。
ルート周辺 *1	ルート沿いにある施設を検索します。
都道府県	都道府県から施設を検索します。
地域/路線 *2	道路名などから施設を検索します。

*1 1印…ルート案内開始後にタッチすることができます。

*2 2印…手順 **3** で **交通機関** → **高速・都市高速・有料道路施設** → **IC** / **SA** / **PA** を選択したときにタッチすることができます。



5 リストから施設名を選択し、**決定** をタッチする。

：周辺の地図が表示されます。

* 3印…施設情報がある場合に表示されます。

* 4印…施設名を選択し、**詳細** をタッチした場合は、施設の詳細情報が表示されます。

* 5印…施設名を選択し、**出入口** をタッチした場合は、施設の出入口のリストが表示されます。リストから出入口を選択し、**決定** をタッチして、下記手順 **6** へ進んでください。

* 6印…**距離順** をタッチした場合は、現在地から近い順にリストを表示します。(手順 **4** で **都道府県** / **地域/路線** を選択した場合のみ表示されます。)



* 4 * 5

5-2

6 目的地に設定し、ルート案内を開始する。

☞ C-2 手順 **4**、**5**

施設の名前から探す

1

メニュー → 目的地 → 施設50音 をタッチする。

：施設名称入力画面が表示されます。

2

名称をひらがな入力して、検索 をタッチする。

☞ B-19

※検索施設が10,000件より多い場合、検索 は選択できません。
10,000件以下になるように入力してください。

お知らせ 濁点、半濁点の入力および小文字への変換を省いても検索できます。

3

リストから施設名を選択し、決定 をタッチする。

：周辺の地図が表示されます。

*印…施設を並び替えることができます。
50音順…50音順に並び替えます。
距離順…地図上の直線距離で現在地から近い順に
並び替えます。



■ 地域で絞り込む場合

① 絞込み → 地域 をタッチする。

：地域リスト画面が表示されます。

② 都道府県 → 市区町村 を選びタッチする。

※検索方法は☞ C-3 手順 2 を参考にしてください。

■ ジャンルで絞り込む場合

① 絞込み → ジャンル をタッチする。

：ジャンルリスト画面が表示されます。

② ジャンル → 施設名を選択して、決定 をタッチする。

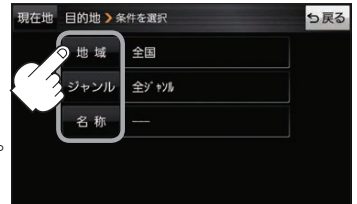
■ 名称で絞り込む場合

① 絞込み → 名称 をタッチする。

：施設名称入力画面が表示されます。

② 名称をひらがな入力して、決定 をタッチする。

☞ B-19



4

目的地に設定し、ルート案内を開始する。

☞ C-2 手順 4、5

目的地履歴から探す

1 メニュー → 目的地 → 目的地履歴 をタッチする。

：目的地履歴検索画面が表示されます。

2 リストから履歴を選択し、決定 をタッチする。

：周辺の地図が表示されます。

※ **削除** をタッチすると履歴が削除されます。

※ 全て削除したい場合は、**全削除** をタッチしてください。

お知らせ 設定した目的地は自動的に登録されます。登録件数が20件を超えると、古いものから順に消去されます。



目的地を探す

3 目的地に設定し、ルート案内を開始する。

☞ C-2 手順 **4**、**5**

地名から探す

1 メニュー → 目的地 → 地名50音 をタッチする。

：地名入力画面が表示されます。

2 地名をひらがな入力し、検索 をタッチする。

☞ B-19

：地名リスト画面が表示されます。

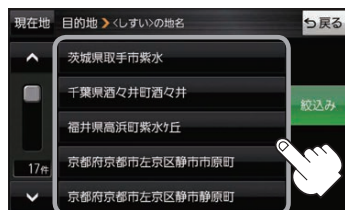
3 リストから地名を選択し、タッチする。

：周辺の地図が表示されます。

※ “丁目・字・街区・地番・戸番・枝番” と続く場合は画面に従ってタッチしてください。

※ **絞り込み** をタッチすると都道府県を絞り込むことができます。

※ 検索方法は☞ C-3 手順 **2** を参考にしてください。



4 目的地に設定し、ルート案内を開始する。

☞ C-2 手順 **4**、**5**

地図から探す

1 メニュー → 目的地 → 地図 をタッチする。

：この画面に入る前の地図を表示します。

2 目的地に設定し、ルート案内を開始する。

☞ C-2 手順 **4**、**5**

周辺にある施設から探す

1 地図画面でカーソル(-|-)をスクロールさせ検索したい地点に合わせる。

☞ B-8

※現在地周辺から探す場合は、スクロールさせずに下記手順 **2** へ進んでください。

2 メニュー → 目的地 → 周辺施設 をタッチする。

：周辺施設検索画面が表示されます。

3 検索するエリアを選択し、タッチする。

ボタン	内容
地図周辺	カーソル(- -)のある地点周辺を検索します。
ルート沿い*	ルート沿いにある施設を検索します。
目的地周辺*	目的地周辺にある施設を検索します。

*印…ルート案内開始後に選択することができます。



お知らせ

- 現在地／スクロール先／目的地周辺を検索する場合は、検索したい中心から半径約 10 km 圏内の施設を最大 100 件まで表示します。
- ルート沿いにある施設を検索する場合は現在地からルートの進行方向に沿って約 10 km 以内で、ルートの左右約 100 m 以内に存在する施設を最大 100 件まで表示します。現在地が設定したルートから離れすぎている場合は検索できません。

4 ジャンルを選択し、タッチする。

※ジャンル名横の ▶ マークは、さらに細かく分類された施設がある場合に表示されます。

※ **ジャンル名入力** をタッチすると、ジャンル名をひらがな入力して検索できます。

※右画面に周辺のリスト、左画面に周辺地図が表示された場合は、C-9 手順 **6** へ進んでください。



5

表示したい施設名をタッチして、

検索 をタッチする。

※施設を選択すると(✓)が表示されます。

選択を解除するには、選択した施設をもう一度タッチし、(✓)を消してください。

※ **詳細** が表示された場合、**詳細** をタッチすると、さらに細かくリストを選択することができます。※全選択または全解除したい場合は、**全選択** / **全解除** をタッチしてください。

6

リストから施設名を選択し、

決定 をタッチする。

: 周辺の地図が表示されます。

※施設名を選択し、**詳細** をタッチした場合は、施設の詳細情報が表示されます。※施設名を選択し、**出入口** をタッチした場合は、施設の出入口のリストが表示されます。リストから出入口を選択し、**決定** をタッチしてください。

* 印…施設情報がある場合に表示されます。

(例) 目的地周辺を選択した場合



7

目的地に設定し、ルート案内を開始する。

☞ C-2 手順 **4**、**5**

自宅周辺から探す

※この機能を使うには、あらかじめ自宅を登録しておく必要があります。☞ B-13

1

メニュー → **目的地** → **自宅** をタッチする。

: 自宅周辺の地図が表示されます。

2

目的地に設定し、ルート案内を開始する。

☞ C-2 手順 **4**、**5**

郵便番号から探す

郵便番号から周辺の地図を表示し、目的地に設定することができます。

1

メニュー → **目的地** → **次へ** → **郵便番号** をタッチする。

：郵便番号入力画面が表示されます。

2

郵便番号を入力し、**検索** をタッチする。

：周辺の地図が表示されます。

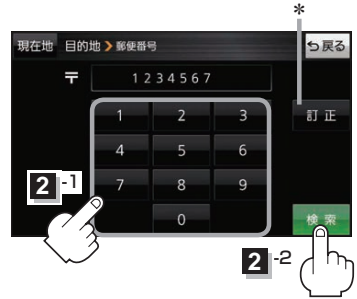
※ “-” (ハイフン) は入力不要です。

※ 4桁以上の入力が必要です。

※ 入力途中で **検索** をタッチすると、検索リストが表示されます。該当する項目を選択し、**決定** をタッチしてください。

* 印…入力した文字を削除します。

長くタッチすると全ての文字を削除します。



3

目的地に設定し、ルート案内を開始する。

☞ C-2 手順 **4**、**5**

お知らせ

企業など専用の郵便番号は検索できない場合があります。

SDメモリーカードから探す

当社ユーザーコミュニティサイト「ナビcafe」の「おでかけ旅ガイド」からダウンロードし、SDメモリーカードに保存した地点情報から、周辺の地図を表示して目的地に設定することができます。☞ B-18
下記操作を行う前にSDメモリーカードを挿入し、AVモードを終了してください。☞ A-24、I-5

1

メニュー → **目的地** → **次へ** → **SD** をタッチする。

：SDメモリーカードに保存した地点のファイルリスト画面が表示されます。

※ SDメモリーカード内に保存した地点が1つの場合は、フォルダリスト画面が表示されます。

※ SDメモリーカードに“DRIVE”フォルダがない場合は、メッセージが表示されます。

はい / **いいえ** を選択してください。

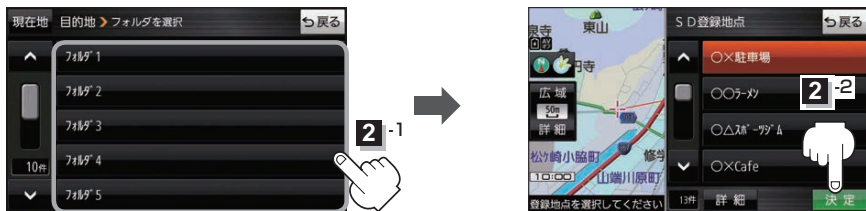
はい …SDメモリーカードに“DRIVE”フォルダが作成されます。

いいえ …SDメモリーカードに“DRIVE”フォルダが作成されません。

メッセージを確認し、**OK** をタッチしてください。

- 2** SDメモリーカード内のファイル⇒フォルダ⇒リストから地点を選択し、**決定** をタッチする。

：周辺の地図が表示されます。



※施設名を選択し、**詳細** をタッチした場合は、施設の詳細画面が表示されます。

- 3** 目的地に設定し、ルート案内を開始する。

☞ C-2 手順 **4**、**5**

緯度・経度から探す

- 1** **メニュー** ⇒ **目的地** ⇒ **次へ** ⇒ **緯度経度** をタッチする。

：緯度・経度(日本測地系)入力画面が表示されます。

- 2** 緯度・経度(日本測地系)を入力し、**検索** をタッチする。

：周辺の地図が表示されます。

* 印…入力した文字を削除します。
長くタッチすると全ての文字を削除します。



- 3** 目的地に設定し、ルート案内を開始する。

☞ C-2 手順 **4**、**5**

お知らせ 本機で表示される緯度・経度は、日本測地系に基づくものとなっていますので、世界測地系に基づいた緯度・経度で検索すると、異なる場所を表示する場合があります。

まっぶるコード(MGコード)・マップコードから探す

ガイドブックなどに掲載されているまっぶるコード(MGコード)／マップコードから、周辺の地図を表示し、目的地に設定することができます。

1 **メニュー** → **目的地** → **次へ** → **まっぶるコード** / **MAPCODE** を選択し、タッチする。

：まっぶるコード(MGコード)／マップコード入力画面が表示されます。

2 コードを入力し、**検索** をタッチする。

：周辺の地図が表示されます。

* 1印…入力した文字を削除します。

長くタッチすると全ての文字を削除します。

* 2印…まっぶるコード(MGコード)の場合、最新の更新データを当社サイトから入手し、更新データの入ったSDメモリーカードを本機に挿入することにより、最新のコードデータで検索することができます。更新データについては下記お知らせをご覧ください。



3 目的地に設定し、ルート案内を開始する。

☞ C-2 手順 **4**、**5**

お知らせ まっぶるコード(MGコード)について

- 昭文社発行の各種ガイドブック・地図に掲載されている7～8桁のコードナンバーです。
- まっぶるコード(MGコード)を入力する場合、「-」（ハイフン）は入力不要です。
- まっぶるコード(MGコード)は観光地用(歩行用)のデータのため、車の走行を前提としたルート探索をするとは限りません。また、まっぶるコード(MGコード)で検索した施設などの名称は、地図上に表示される名称と異なる場合があります。
- 本機に格納されているまっぶるコード(MGコード)は2017年11月時点のデータのため、それ以降に発行されたまっぶるコード(MGコード)は検索できない場合があります。

まっぶるコード(MGコード)の更新データについて

- 更新データのダウンロードや更新情報などについては、当社サイトをご覧ください。
<https://panasonic.jp/navi/>
- 更新データのファイル名「MCPnavi.dat」は変更しないでください。本機で認識できなくなります。
- 更新データを使用する場合は、操作を行う前にSDメモリーカードを挿入し、AVモードを終了してください。☞ A-24、I-5

マップコードについて

- 株式会社デンソーが、カーナビゲーションで簡単に目的地を設定できるように開発した、日本全国のあらゆる場所を最大12桁の数字(「*」を除く)で表したものです。各種情報機器や各種情報メディアで簡単に位置情報を伝達したり、住所や電話番号で表せない場所を特定することができます。
- 本機では地図画面でカーソル(→)を合わせた場所のマップコードを表示することができます。
☞ H-12