

# C

## 目的地

自宅周辺の地図を表示する	C-2
地図から地点を探す	C-3
住所で地点を探す	C-4
電話番号で地点を探す	C-7
個人宅の電話番号を入力した場合	C-8
施設の名前で地点を探す [50音]	C-9
施設のジャンルから地点を探す	C-13
周辺にある施設から地点を探す	C-15
表示できる施設	C-19
登録地点で地点を探す	C-22
登録地点の並び替えをするには	C-23
目的地履歴の中から地点を探す／削除する	C-24
コードで地点を探す	C-26
更新したデータを使用するには	C-28
SDカードで地点を探す	C-29
緯度・経度で地点を探す	C-31

# 自宅周辺の地図を表示する

自宅周辺の地図を表示します。

1

**メニュー** ボタンをタッチし、**目的地** ボタンをタッチする。

：サブメニュー画面が表示されます。

1-1



1-2

お知らせ

この機能を使うには、あらかじめ自宅を登録しておく必要があります。

「自宅を登録する」B-29

2

**自宅** ボタンをタッチする。

：自宅周辺の地図が表示されます。

2



3

周辺の地図を見るには・・・

**×閉** ボタンまたは地図画面をタッチして  
設定メニューを閉じてください。

※再度設定メニューを表示させるときは

ボタン(設定)をタッチしてください。

「設定メニューについて」B-25



3

4

現在地の地図画面に戻るときは、**現在地に戻る** ボタンをタッチする。

# 地図から地点を探す

表示中の地図から地点を探ることができます。

**1** **メニュー** ボタンをタッチし、**目的地** ボタンをタッチする。

：サブメニュー画面が表示されます。



**2** **地図** ボタンをタッチする。

：この画面に入る前の地図を表示します。



**3** 現在地の地図画面に戻るときは、**現在地に戻る** ボタンをタッチする。

目的地

(「自宅周辺の地図を表示する」) / 「地図から地点を探す」

# 住所で地点を探す

住所を入力して地点を探することができます。本機には、約3,500万件のデータが収録されています。

## 1

**メニュー** ボタンをタッチし、**目的地** ボタンをタッチする。

：サブメニュー画面が表示されます。



## 2

**住所** ボタンをタッチする。

：都道府県リスト画面が表示されます。



## 3

**例** 愛知県名古屋市中区金山1丁目5-1 を探す場合

① ■ **愛知県**が表示されている場合

1 **あ 愛知県** ボタンをタッチする。

■ **愛知県**が表示されていない場合

1 右画面の **あ** ボタンをタッチし、

**あ 愛知県** ボタンをタッチする。

：愛知県の市区町村リストが表示されます。

都道府県リスト画面



\* (C-6)

② 右画面の **な** ボタンをタッチし、**▼** ボタンをタッチする。

▲/▼ ボタンタッチでつづきを表示



③ **な 名古屋市中区** ボタンをタッチする。



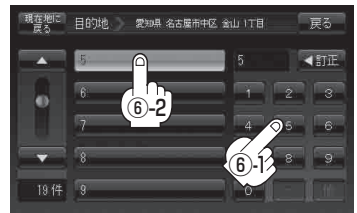
- ④ 右画面の **か** ボタンをタッチし、  
**か 金山** ボタンをタッチする。



- ⑤ **1丁目** ボタンをタッチする。



- ⑥ 右画面の **5** ボタンをタッチし、  
**5** ボタンをタッチする。



- ⑦ **1** ボタンをタッチする。

: 愛知県名古屋市中区金山1丁目5-1の周辺の地図が表示されます。



- ※ **×閉** ボタンまたは地図画面をタッチすると設定メニューを閉じることができます。  
再度設定メニューを表示させるときには **+** ボタン(設定)をタッチしてください。  
▶ **☰**「**設定メニューについて**」B-25

### 4

現在地の地図画面に戻るときは、**現在地に戻る** ボタンをタッチする。

#### お知らせ

- リスト画面右のひらがなは地名の頭文字です。頭文字をタッチすると、該当する地名が表示され、効率よく地域を絞り込むことができます。(入力できない文字は暗くなります。) リスト画面右の数字をタッチすると、該当する住所が表示され、効率よく場所を絞り込むことができます。  
\*印：頭文字を連続でタッチすると選択している行のリストがくり返し表示されます。
- 入力した住所を訂正したい場合は、**戻る** ボタンをタッチして、訂正したいリストまで戻ってください。
- 番地など住所の詳細が分からないときは“都道府県名”“市区町村名”“町名”を選んだあと **代表地点** ボタンをタッチすると、選んだ場所の代表地点の地図が表示されます。

# 電話番号で地点を探す

電話番号から、その地域の地図を表示することができます。電話番号を入力して地点を探すことができます。本機には、NTTタウンページの情報の一部(約850万件)および(株)ダイケイのテレデータ(個人宅情報約3,000万件)が収録されています。

**1** **メニュー** ボタンをタッチし、**目的地** ボタンをタッチする。

：サブメニュー画面が表示されます。



1-1



1-2

**2** **電話番号** ボタンをタッチする。

：電話番号検索入力画面が表示されます。



2

**3** 数字をタッチして電話番号を入力し、**探索** ボタンをタッチする。

※電話番号は市外・市内局番を含めて全桁(最大10桁)入力してください。




3-1

3-2

入力した数字を1つ訂正する場合 **訂正** ボタンをタッチします。  
全ての数字を訂正する場合 **訂正** ボタンを長めにタッチします。

入力途中で **探索** ボタンをタッチした場合  
市内局番からの周辺の地図が表示されます。

※個人宅の電話番号を入力した場合は、電話番号登録者名入力画面が表示されます。「」 「個人宅の電話番号を入力した場合」 C-8

※入力し検索した電話番号に対して複数の施設候補がある場合、項目を選択すると地図が表示されます。

**4** 周辺の地図を見るには…

**×閉** ボタンまたは地図画面をタッチすると設定メニューを閉じることができる。

※再度設定メニューを表示させるには **+** ボタン(設定)をタッチしてください。



4

目的地

(住所で地点を探す) / (電話番号で地点を探す)

### 5

現在の地図画面に戻るときは、**現在地に戻る** ボタンをタッチする。

#### お知らせ

該当する電話番号が収録されていない場合は、メッセージが表示されたあとに、周辺の地図が表示されます。入力直す場合は、**戻る** ボタンをタッチし、**訂正** ボタンをタッチして番号を確認のうえ、もう一度入力直してください。また、ピンポイント検索できない場合があります。

### 個人宅の電話番号を入力した場合

プライバシー保護のため、個人宅の電話番号と登録者名  
の名字が合致したときに地図が表示されます。

電話番号登録者名入力画面が表示されます。

登録者名の名字を入力後、**検索** ボタンを  
タッチしてください。

：入力した名字が正しい場合は、個人宅付近の地図が表示されます。入力した名字が間違っている場合は、“名字が収録データと一致しません。ご確認の上、再度入力してください。”と表示されます。

※該当するデータが収録されていない場合は地図は表示されません。入力した名字を確認のうえ、もう一度入力直してください。

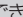
電話番号登録者名入力画面



名字が収録データと一致しません。  
ご確認の上、再度入力してください。

OK

#### お知らせ

- 登録者名は必ず名字のみ入力してください。濁点、半濁点の入力および小文字への変換を省いても検索できます。文字の入力のしかたについては、「文字の入力方法について」B-38をご参考ください。
- 公開電話番号登録者の名字で複数の読み方が可能なものは、データ上、実際とは異なった読み方で収録されている場合があります。
- 個人宅電話番号検索では、一部検索できない場合または、ピンポイント検索ができない場合があります。
- 電話番号非公開個人宅のデータは収録されておりません。



# 施設の名前で地点を探す [50音]

主な施設の名前を入力して探すことができます。行きたい施設の名前がわかっているときに便利です。  
また、ハイブリッド検索\*で探すことができます。

\*印…施設の候補が多い場合に候補を絞り込んで探すことができます。

**1** **メニュー** ボタンをタッチし、**目的地** ボタンをタッチする。

：サブメニュー画面が表示されます。



目的地

(電話番号で地点を探す) / (施設の名前で地点を探す) [50音]

**2** **施設50音** ボタンをタッチする。

：施設50音入力画面が表示されます。



**3** 文字をタッチして、施設名をひらがなで入力する。

☞ 「文字の入力方法について」 B-38

**4** **検索** ボタンをタッチする。

※検索施設が5,000件より多い場合 **検索** ボタンは選択できません。5,000件以下になるよう入力してください。

**例** “ほてる”と入力→5,000件より多い場合は検索できません

“ほてるご”と入力→5,000件以下で検索可能

↑ 次の文字を入力



## 施設の名前で地点を探す [50音]

# 5

### ■ リストから“施設名”を選択する場合

リストから“施設名”を選択しタッチする。  
：施設周辺の地図が表示されます。

▲▼ ボタンタッチでつづきを表示



# 5

### ■ ハイブリッド検索で施設を選ぶ場合

#### □ 順番を並び替えて表示する

#### ① 並べたい順 ( **50音順** / **距離順** ボタン ) を選んでタッチする。

**50音順** ... 50音順に表示

**距離順** ... 地図上の直線距離で現在地から近い順に表示

#### ② リストから“施設名”を選択しタッチする。

：施設周辺の地図が表示されます。

距離順で表示 (例)



#### □ 条件を入力して絞り込む

#### ① **絞り込み** ボタンをタッチする。 ：条件入力画面が表示されます。



#### ② 条件 ( **地域** / **ジャンル** ボタン ) を選んでタッチする。



**地域** ボタンをタッチした場合

: 検索リスト画面が表示されます。

1. “都道府県名” “市区町村名” の順に選ぶ。

☞ 検索方法は「住所で地点を探す」C-4手順**3**を参考にして  
 ▲/▼ ボタンタッチでつづきを表示  
 ください。

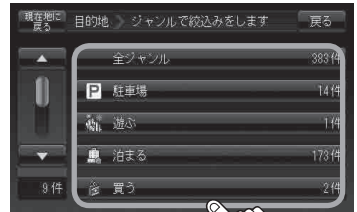


地名の頭文字表示\*

**ジャンル** ボタンをタッチした場合

: 検索リスト画面が表示されます。

施設のジャンルを選択し、さらに細かく分類された施設の種類を選択してタッチしていく。



③ リストから“施設名”を選択しタッチする。

: 施設周辺の地図が表示されます。



目的地

施設の名前で地点を探す [50音]

**お知らせ**

- 検索施設の件数が増えるほど施設のリストが表示されるのに時間がかかります。
- 「 条件を入力して絞り込む」の手順②(C-10)で **地域** ボタンを選択した場合のリスト画面右のひらがなは地名の頭文字です。頭文字をタッチすると該当する地名が表示され、効率よく地域を絞り込むことができます。(入力できない文字は暗くなります)  
 \*印: 頭文字を連続でタッチすると選択している行のリストがくり返し表示されます。
- 名称がはっきりわからない場合や、病院・学校などを検索する場合は、周辺施設またはジャンルで検索してください。  
 ☞ 「施設のジャンルから地点を探す」C-13  
 「周辺にある施設から地点を探す」C-15
- ハイブリッド検索は、最初に地域で絞り込み、さらにジャンルで絞り込むというように条件を組み合わせると絞り込むことができます。
- 「 条件を入力して絞り込む」の手順②(C-10)でジャンルを選択した場合、検索リスト画面には該当するジャンルのみ表示されます。
- 指定した条件を変更したい場合は、「 条件を入力して絞り込む」の手順②(C-10)の条件入力画面で変更したい条件のボタンをタッチして変更してください。

## 施設の名前で地点を探す【50音】

6

### ■ 周辺の地図を見る場合

×閉 ボタンをタッチして設定メニューを閉じる。

### ■ 施設の詳細情報を見る場合

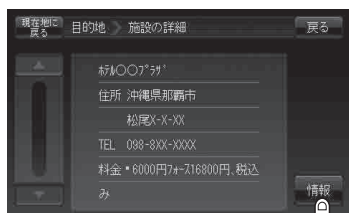
施設の詳細 ボタンをタッチする。

：施設の詳細情報が表示されます。



※施設に詳細内容がある場合は **情報** ボタンが表示されます。 **情報** ボタンをタッチし、リストを表示させ選択すると、情報画面が表示され情報の確認ができ、 **地図** ボタンをタッチすると周辺の地図を表示します。

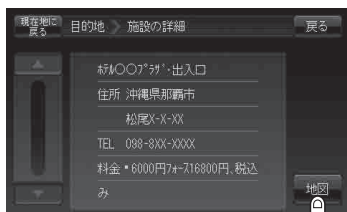
詳細情報画面(例)



情報リスト画面(例)



情報画面(例)



7

現在地の地図画面に戻るときは、 **現在地に戻る** ボタンをタッチする。

# 施設のジャンルから地点を探す

施設のジャンルや都道府県を指定して、該当する施設の名称リストを表示させ、住所や電話番号などの施設情報を見ることができます。ドライブ先の観光スポットを探すときなどに便利です。検索できる施設の種類については、[「省」「表示できる施設」C-19](#)をご覧ください。

1

**メニュー** ボタンをタッチし、**目的地** ボタンをタッチする。

：サブメニュー画面が表示されます。



目的地

〔施設の名前で地点を探す「50音」〕／〔施設のジャンルから地点を探す〕

2

**ジャンル** ボタンをタッチする。

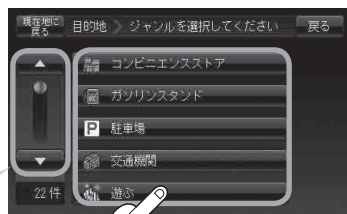
：検索リスト画面が表示されます。



3

探している施設のジャンルを選択し、さらに細かく分類された施設の種類の選択してタッチしていく。

▲／▼ ボタンタッチでつづきを表示



4

リストから“都道府県名”を選択し、タッチする。

※市区町村名などさらに選択画面が続く場合は画面に従ってタッチしてください。

▲／▼ ボタンタッチでつづきを表示



地名の頭文字表示\*

## 施設のジャンルから地点を探す

# 5

リストから**“施設名”**を選択し、タッチする。

：施設周辺の地図が表示されます。

### ■ 現在地から近い順に表示したい場合

① **距離順** ボタンをタッチする。

※ **距離順** ボタンが **50音順** ボタンに切り替わります。50音順に表示させたい場合は **50音順** ボタンをタッチしてください。

：近い順にリスト上から表示されます。



# 6

### ■ 周辺の地図を見る場合

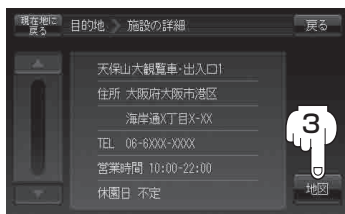
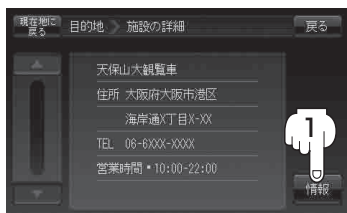
×閉 ボタンをタッチして設定メニューを閉じる。

### ■ 施設の詳細情報を見る場合

**施設の詳細** ボタンをタッチする。

：施設の詳細情報が表示されます。

※施設に詳細内容がある場合は **情報** ボタンが表示されます。 **情報** ボタンをタッチし、リストを表示させ選択すると、情報画面が表示され情報の確認ができ、 **地図** ボタンをタッチすると周辺の地図画面を表示します。




# 7

現在地の地図画面に戻るときは、**現在地に戻る** ボタンをタッチする。

### お知らせ

- リスト画面右のひらがなは地名の頭文字です。頭文字をタッチすると、該当する地名が表示され、効率よく地域を絞り込むことができます。(入力できない文字は暗くなります。)
- 入力したジャンルを訂正したい場合は、**戻る** ボタンをタッチして、訂正したいリストまで戻してください。
- “都道府県名”を選んだあと **全市区町村** ボタンをタッチすると、選んだ場所の全施設名がリストに表示されます。  
\* 印…頭文字を連続してタッチすると選択している行のリストがくり返し表示されます。

# 周辺にある施設から地点を探す

現在地またはスクロール先周辺にある施設の中から地点を探すことができます。施設までの距離と施設の位置も確認でき、近くのコンビニエンスストアなどを探したいときなどに便利です。検索できる施設の種類については、「表示できる施設」C-19をご覧ください。

## 1

### ■ 現在地周辺の施設を検索する場合

下記手順 **2** へ進んでください。

### ■ スクロール先周辺の施設を検索する場合

地図上のカーソル(-|-)を検索したい施設の場所に合わせる。

「見たい地域を探す」B-18

## 2

### メニュー ボタンをタッチし、目的地 ボタンをタッチする。

：サブメニュー画面が表示されます。



## 3

### 周辺施設 ボタンをタッチする。

：検索リスト画面が表示されます。



目的地

〔施設のジャンルから地点を探す〕／〔周辺にある施設から地点を探す〕

## 周辺にある施設から地点を探す

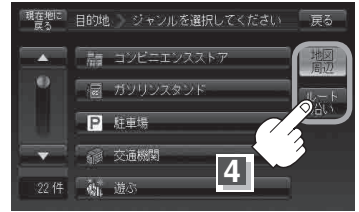
4

- 現在地またはスクロール先周辺を検索する場合

**地図周辺** ボタンをタッチする。

- ルート沿いにある施設を検索する場合

**ルート沿い** ボタンをタッチする。



### お知らせ

- ルートを設定していない場合は **ルート沿い** ボタンは選択できません。(ボタンが暗くなります)
- 現在地/スクロール先/目的地周辺を検索する場合は、現在地から半径 10km 以内に存在する施設を最大 100 件まで表示します。
- ルート沿いにある施設を検索する場合は現在地からルートของการ進行方向にそって 10km 以内で、ルートの左右約 100m 以内に存在する施設を最大 100 件まで表示します。現在地が設定したルートから離れすぎている場合は検索できません。
- **地図周辺** / **ルート沿い** ボタンでは、リストに表示される施設は異なります。

5

探している施設のジャンルを選択し、タッチする。

- 施設の種類が表示された場合

下記手順 **6** へ進んでください。

- 施設名が表示された場合

手順 **8** (C-17) へ進んでください。



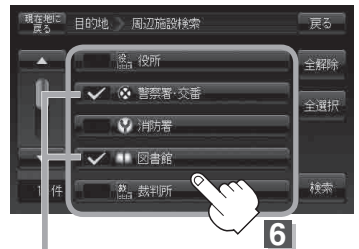
6

表示したい施設の種類を選択し、タッチする。

: 選択した種類にチェックマーク(✓)が付きます。

**全選択** ボタンをタッチすると、全種類にチェックマーク(✓)が付きます。

※表示をやめたい場合は再度ボタンをタッチしてチェックマーク(✓)を消します。**全解除** ボタンをタッチすると、リストに付いているチェックマーク(✓)を全て消します。



チェックマーク



7

**検索** ボタンをタッチする。

：選択された施設のリストが距離順に表示されます。



7



目的地

8

リストから“施設名”を選択し、タッチする。

：周辺の地図が表示されます。

**お知らせ**

- 手順 **4** (C-16) で **地図周辺** ボタンを選択した場合、施設名の横に現在地またはスクロール先からの距離を表示します。
- / ボタンをタッチして地図を見やすく表示させることができます。



8



施設までの距離

〔周辺にある施設から地点を探す〕

## 周辺にある施設から地点を探す

9

### ■ 周辺の地図を見る場合

×閉 ボタンをタッチして設定メニューを閉じる。

### ■ 施設の詳細情報を見る場合

施設の詳細 ボタンをタッチする。



10

現在地の地図画面に戻るときは、**現在地に戻る** ボタンをタッチする。

### お知らせ

- 入力した施設を訂正したい場合は、**戻る** ボタンをタッチして、訂正したいリストまで戻してください。
- 上記手順 **9** で **施設の詳細** ボタンをタッチしたとき、駐車場などの情報がある場合は、**情報** ボタンが表示されます。**情報** ボタンをタッチし、リストを表示させ選択すると、情報の確認ができ、**地図** ボタンをタッチすると、周辺の地図画面を表示することができます。

 「施設のジャンルから地点を探す」手順 **6** C-14

# 表示できる施設

## 交通機関

駅、高速・都市高速・有料道路施設、道の駅、フェリーターミナル、港、空港、タクシー

## 公共施設

役所、警察署・交番、消防署、図書館、裁判所、税務署、年金事務所、保健所、法務局、運転免許試験場

## 銀行

都市銀行、地方銀行、その他銀行

## 駐車場

一般駐車場

## 学校・教育施設

大学、高校、中学校、小学校、短大、高専、中等教育学校、幼稚園、保育園、特別支援学校、自動車学校、各種専門学校、予備校、その他学校・教育施設

## 病院

病院

## 冠婚葬祭

冠婚葬祭場、結婚式場、霊園・墓地、造花・装飾・花環

## スポーツ施設

ゴルフ、スキー・スケート、マリンスポーツ、野球場、競技場、プール、モータースポーツ、自転車、テニスコート、体育館、武道館、スポーツクラブ、バッティングセンター、公営スポーツ施設、その他スポーツ施設

## 神社・仏閣・教会・巡礼

神社、仏閣・寺、教会、全国著名巡礼名所

## 遊ぶ

遊園地(テーマパーク)、レジャー公園・牧場、その他レジャー施設、海洋・海浜公園、サファリパーク、海水浴場、川くだり、果物狩り、遊覧船、遊覧飛行機、リフト・ロープウェイ、釣り、キャンプ場、公営ギャンブル、パチンコ、麻雀、ゲームセンター、ビリヤード、ボウリング場、カラオケボックス、マンガ喫茶、インターネットカフェ、プラネタリウム、クラブ・ライブハウス、マリーナ、待ち合わせ場所、趣味・娯楽・教養

目的地

〔周辺にある施設から地点を探す〕／〔表示できる施設〕

## 表示できる施設

### 観る

動物園、植物園、水族館、美術館、博物館、資料館、文化施設、ホール会館、劇場、映画館、城・城跡、史跡、名所・観光地等、イベント、ビューポイント、住宅展示場

### 泊まる

ホテル、ビジネスホテル、旅館、ペンション、公共の宿、ファッションホテル、カプセルホテル、家族旅行村、国民休暇村、民宿、その他宿泊施設

### 食べる

ファミリーレストラン、ファーストフード、ラーメン、うどん・そば、日本料理、中華、イタリア料理、寿司屋、回転すし、フランス料理、カレーハウス、焼肉・ホルモン、韓国料理、お好み焼き、とんかつ、持ち帰り弁当、喫茶、酒場、うなぎ料理店、おでん屋、海鮮料理店、懐石料理、割烹・料亭、スパゲティ専門店、ステーキハウス、てんぷら料理店、鳥料理店、ピザハウス、アイスクリーム、その他和風飲食店、その他洋風・中華飲食店

### 買う

カー用品、ホームセンター、ディスカウント、スーパー、デパート、複合大型商業施設、家電、本、ファッション、衣服・呉服・小物、シューズ、バッグ・コート・毛皮、その他繊維製品、スポーツ、雑貨、ドラッグストア、100円ショップ、その他日用品・雑貨・文具、チケット売買・プレイガイド、携帯電話ショップ、リサイクルショップ、おもちゃ屋、酒屋、食材、パン・お菓子、花屋、園芸店、家具店、インテリア用品店、メガネ・コンタクトレンズ、釣具店、アウトドア用品店、CDレコード店、中古CDレコード店、レンタルビデオ・CD、化粧品・装飾品・民芸品、オーディオ・パソコン・OA、金物店・刃物店、ガラス・陶磁器、その他小売店

### 生活施設

郵便、理容・美容、クリーニング、温泉、銭湯、サウナ・健康センター、クアハウス・スパ、教養施設・福祉施設、写真・写真館、組合、人材紹介・代行サービス、録音スタジオ、クレジット・質屋・買取、宅配便・運輸、リース・レンタル・修理

### トイレ

トイレ

### カーディーラー

スズキ、スバル、ダイハツ、トヨタ、日産、日産部品、Honda Cars店、マツダ、三菱、レクサス、アウディ、アルファロメオ、クライスラー、シトロエン、ジャガー、GM、GMDAT、現代、BMW、フィアット、フェラーリ、フォルクスワーゲン、フォード、プジョー、ベントレー、ボルシェ、ボルボ、マセラティ、MINI、メルセデス・ベンツ、ヤナセ、ランドローバー、ランボルギーニ、ルノー、ロータス、ロールスロイス、いすゞ、日野、三菱ふそう、UDトラックス、その他カーディーラー

**自動車関連**

自動車整備工場、中古車販売、レッカーサービス、ロードサービス、レンタカー、レンタルバイク、その他自動車・オートバイ・自転車

**コンビニエンスストア**

コンビニエンスストア

**ガソリンスタンド**

ガソリンスタンド

**エコステーション**

エコステーション

**その他ジャンル**

大使館・領事館、マスメディア、旅行・観光業、ペット、製造・卸売業、農園・果樹園

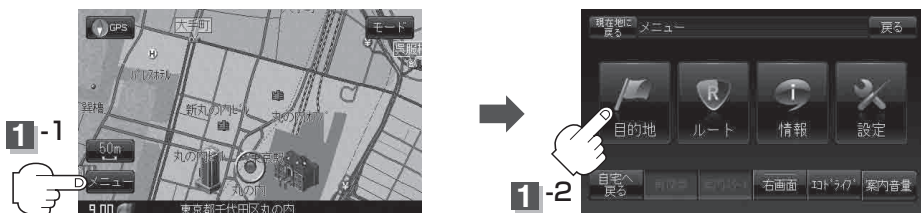
# 登録地点で地点を探す

あらかじめ登録しておいた場所の中から地点を探することができます。よく利用する場所を登録しておく、簡単に目的地として設定することができます。

1

**メニュー** ボタンをタッチし、**目的地** ボタンをタッチする。

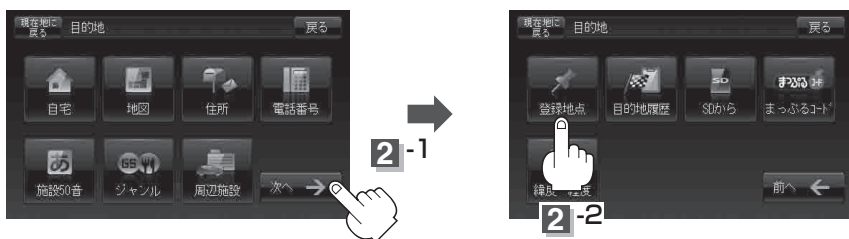
：サブメニュー画面が表示されます。



2

**次へ** ボタンをタッチし、**登録地点** ボタンをタッチする。

：登録地点リスト画面が表示されます。



3

リストから**“地点”**を選びタッチする。

：周辺の地図が表示されます。



4

周辺の地図画面を見るには…


**×閉** ボタンをタッチして設定メニューを閉じる。

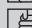
5

現在地の地図画面に戻るときは、**現在地に戻る** ボタンをタッチする。

お知らせ

この機能を使うには、あらかじめ地点を登録しておかないと使用できません。

 「地点を登録する」B-27

 「登録地点の地図を呼び出す」E-16

## 登録地点の並び替えをするには

登録地点検索リストに表示される地点の並び順を替えることができます。

手順 **1**、**2** (C-22)に従って操作し、

**登録順** ボタンをタッチする。

：リストに表示されている並び順が替わります。

※ボタンはタッチするたびに **登録順** ↔ **マーク順**

と切り替わります。表示したい順を選択してください。

※表示されているボタン名が現在の並び順を示します。

(例) 登録順で表示



目的地

(登録地点で地点を探す)

**登録順** ボタン…地点が登録された順(古いものから)に表示します。

**マーク順** ボタン…同じマークのもの同士をまとめて表示します。

# 目的地履歴の中から地点を探す／削除する

最近設定した目的地周辺の地図を表示することができます。  
一度設定した目的地に、また行きたいときに便利です。

1

**メニュー** ボタンをタッチし、**目的地** ボタンをタッチする。

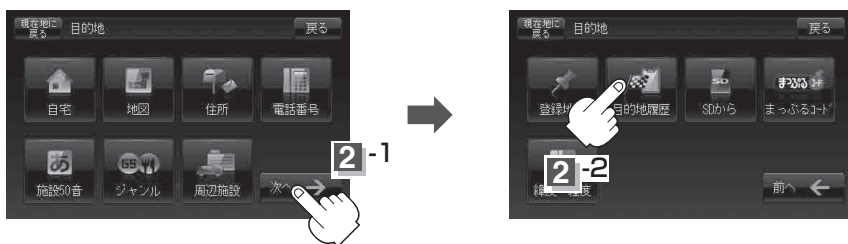
：サブメニュー画面が表示されます。



2

**次へ** ボタンをタッチし、**目的地履歴** ボタンをタッチする。

：目的地履歴リスト画面が表示されます。





3

■ 地図を表示する場合

- ① リストから見たい履歴を選びタッチする。  
：選択した地点付近の地図画面を表示します。

▲／▼ ボタンタッチでつづきを表示



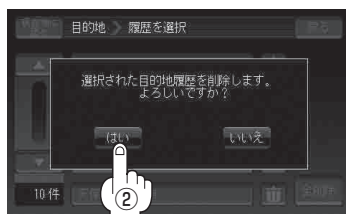
お知らせ

設定した目的地は、最新のものから順に20か所まで自動的に登録されます。  
登録件数が20件を超えると古いものから順に消去されます。

■ 目的地履歴を削除する場合

- ① リストから削除したい履歴の  
 **削除** ボタンをタッチする。  
 **全履歴を削除するには**  
 **全削除** ボタンをタッチする。

- ② 目的地履歴を削除してもいいか  
 どうかのメッセージが表示される  
 ので **はい** ボタンをタッチする。  
 ：選択した履歴を削除し、  
 リスト画面に戻ります。



※他にリストに履歴がない場合はサブメニュー画面に戻ります。

4

現在地の地図画面に戻るには、**現在地に戻る** ボタンをタッチする。

※ **戻る** ボタンを2回タッチすると、メニュー画面に戻ります。

# コードで地点を探す

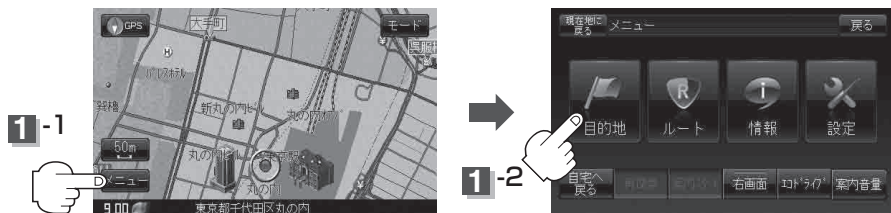
まっぐるコード(MGコード)

ガイドブックなどに掲載されているまっぐるコード(MGコード)から、周辺付近の地図を表示することができます。

1

**メニュー** ボタンをタッチし、**目的地** ボタンをタッチする。

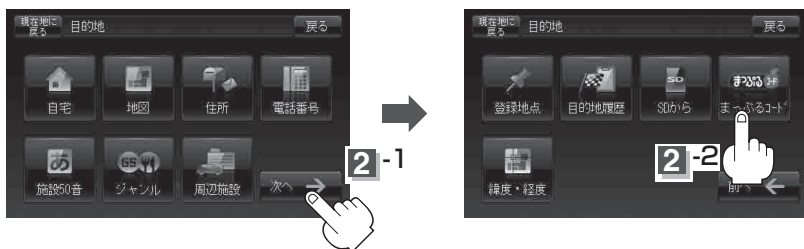
: サブメニュー画面が表示されます。



2

**次へ** ボタンをタッチし、**まっぐるコード** ボタンをタッチする。

: まっぐるコード(MGコード)入力画面が表示されます。



3

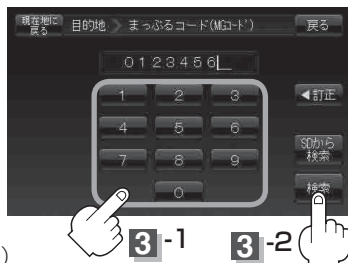
数字をタッチして、コードを入力し、

**検索** ボタンをタッチする。

☞入力方法は「電話番号で地点を探す」の手順 **3**  
(C-7)を参考にしてください。

: 周辺の地図が表示されます。

※ **×閉** ボタンまたは地図画面をタッチすると設定メニューを閉じることができます。  
再度設定メニューを表示させるには、**+** ボタン(設定)をタッチしてください。



## 4

現在地の地図画面に戻るときは、**現在地に戻る** ボタンをタッチする。

**お知らせ** まっぷるコード(MGコード)について

- 昭文社発行の各種ガイドブック・地図に掲載されている7～8桁のコードナンバーです。
- 本機種では、まっぷるコード(MGコード)を入力するとその施設などの位置を地図上で確認し目的地に設定することができます。
- まっぷるコード(MGコード)を入力する場合、ガイドブックなどに記載されている“-”(ハイフン)は入力不要です。
- まっぷるコード(MGコード)は観光地用(歩行用)のデータのため、お車の走行を前提としたルート探索をするとは限りません。
- 本機に格納したまっぷるコード(MGコード)は平成23年3月締めのため、それ以降に発行されたまっぷるコード(MGコード)は検索できない場合があります。
- まっぷるコード(MGコード)で検索した施設などの名称は地図上に表示される名称と異なる場合があります。

**更新したデータを使用するには**

まっぷるコード(MGコード)の更新データを指定のホームページから入手し、SDカードに保存されている場合には、下記手順に従って操作することで、更新データを利用した地点の確認や目的地が設定できます。

[🔍]「まっぷるコード(MGコード)の最新情報を入手するには」A-36

※SDカードの抜き差しは、必ず電源を切った状態で行ってください。

**1** 本機にSDカードを差し込む。

※SDカードの差し込み方法については、[🔍]「SDカードを入れる／取り出すには」A-33の手順 **1** をご覧ください。

**2** C-26手順 **1**、**2** に従って操作する。

：まっぷるコード(MGコード)入力画面が表示されます。

**3** 数字をタッチして、コードを入力し、

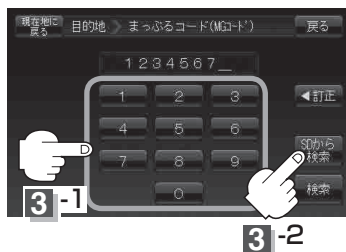
**SDから検索** ボタンをタッチする。

[🔍]入力方法は「電話番号で地点を探す」の手順 **3** (C-7)を参考にしてください。

：周辺の地図が表示されます。

※ **×閉** ボタンまたは地図画面をタッチすると設定メニューを閉じることができます。

再度設定メニューを表示させるには、**+設定** ボタン(設定)をタッチしてください。

**4** 現在地の地図画面に戻るときは、**現在地に戻る** ボタンをタッチする。**お知らせ**

- 上記手順 **3** で7桁以上入力すると、**SDから検索** ボタンが有効になります。
- SDカード内に更新データがない場合は、メッセージが表示され、まっぷるコード(MGコード)入力画面に戻ります。その場合、まっぷるコード(MGコード)の更新データを指定のホームページからダウンロードしてください。

[🔍]「まっぷるコード(MGコード)の最新情報を入手するには」A-36をご覧ください。

# SDカードで地点を探す

パソコンを使用して、SDカードに保存した地点の周辺地図を表示します。

※この操作を行う前に、本機にSDカードを差し込んでください。

☞「SDカードを入れる／取り出すには」A-33

☞「おでかけ旅ガイド」A-34

※SDカードの抜き差しは、必ず電源を切った状態で行ってください。

※SDカードに保存した地点情報は本機に登録することができます。(最大500ヶ所・自宅含む)

☞「SDカードから地点を登録する」E-22

## 1 メニュー ボタンをタッチし、目的地 ボタンをタッチする。

：サブメニュー画面が表示されます。



## 2 次へ ボタンをタッチし、SDから ボタンをタッチする。

：SDカードに保存した地点のファイル画面が表示されます。

※SDカード内に保存した地点が1つの場合は、下記手順(フォルダリスト画面(例))へ進んでください。



## 3 確認したい地点が保存されているファイルをタッチし、フォルダをタッチする。

：SDカード内に保存した地点リスト画面が表示されます。

ファイルリスト画面(例)

フォルダリスト画面(例)

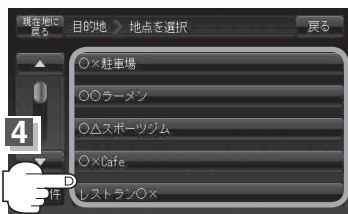


## SDカードで地点を探す

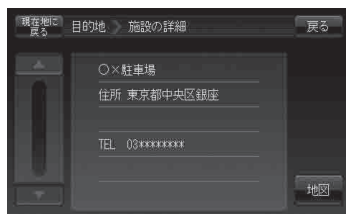
### 4 リストから地点を選択してタッチする。

：施設の詳細情報が表示されます。

地点リスト画面(例)

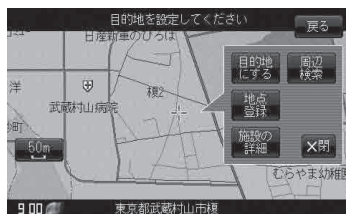
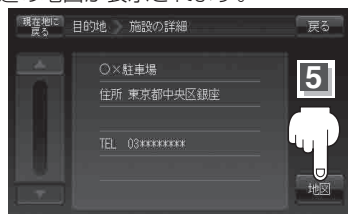


詳細情報画面(例)



### 5 地図 ボタンをタッチする。

：周辺の地図が表示されます。



※ **×閉** ボタンまたは地図画面をタッチすると、設定メニューを閉じることができます。再度設定メニューを表示させるには、**+** ボタン(設定)をタッチしてください。

### 6 現在地の地図画面に戻るときは、**現在地に戻る** ボタンをタッチする。

**お願い** miniSDカード／microSDカードを使用する場合は、必ずminiSDカードアダプター／microSDカードアダプターを使用し、正しい差し込み方向をご確認ください。アダプターが装着されていない状態で本機に差し込むと、機器に不具合が生じることがあります。また、miniSDカード／microSDカードが取り出せなくなる可能性があります。必ずアダプターごと抜き、本機にアダプターだけ残さないようにしてください。

**お知らせ**

- 指定のWebサイト(おでかけ旅ガイド)からダウンロードした位置情報ファイルはSDカードのDRIVEフォルダ内に入れてください。SDカード内に「DRIVE」という名前のフォルダがない場合は、半角で「DRIVE」という名前のフォルダを新規作成し、作成したDRIVEフォルダ内に位置情報ファイルを入れてください。SDカードを挿入していない／SDカード内に位置情報ファイルがない場合は手順 **2** (C-29)でSDカードを挿入またはSDカードに地点ファイルの書き込みをうながすメッセージが表示されます。SDカードが挿入されているかを確認／DRIVEフォルダ内に位置情報ファイルがあることを確認してください。  
[おでかけ旅ガイド] A-34
- 指定のWebサイト(おでかけ旅ガイド)からルート探索したデータを本機で探索する場合は[SDカードからルート探索をする] D-26をご覧ください。

# 緯度・経度で地点を探す

見たい場所の緯度と経度を入力して地点を探すことができます。

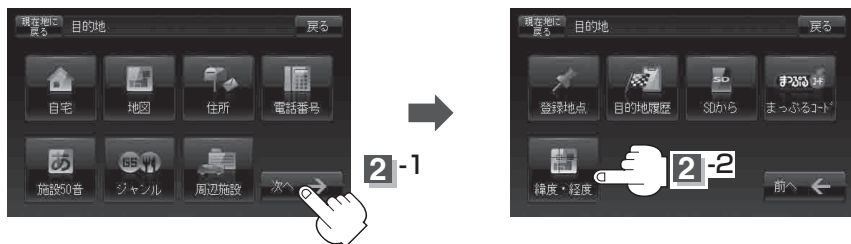
## 1 メニュー ボタンをタッチし、目的地 ボタンをタッチする。

：サブメニュー画面が表示されます。



## 2 次へ ボタンをタッチし、緯度・経度 ボタンをタッチする。

：緯度・経度入力画面が表示されます。



## 3 数字をタッチして、緯度・経度(日本測地系)を入力し、検索 ボタンをタッチする。

〔戸〕入力方法は「電話番号で地点を探す」

の手順 3 (C-7)を参考にして  
ください。

：周辺の地図が表示されます。

- ※ **×閉** ボタンまたは地図画面をタッチすると設定メニューを閉じることができます。再度設定メニューを表示させるには、**+** ボタン(設定)をタッチしてください。

数字入力時、  
選べない数字は暗くなります。



目的地

(SDカードで地点を探す) / (緯度・経度で地点を探す)

### 4

現在地の地図画面に戻るときは、**現在地に戻る** ボタンをタッチする。

#### お知らせ

- 入力した緯度と経度のデータが収録されていない場合は、地図は表示されず、メッセージが表示され入力画面に戻ります。
- 本機で表示している緯度・経度の座標数値は、日本測地系に基づくものとなっていますので、世界測地系に基づいた緯度・経度で検索すると異なる場所を表示する場合があります。