

J

その他

本機廃棄時の内蔵電池の取り外しかた／	
リサイクルについて	J-2
内蔵電池の取り外しかた	J-3
地図に表示される記号	J-5
ルート案内時の注意点	J-6
出発地・経由地・目的地の設定について	J-10
経由地、目的地の登録のポイント	J-10
経由地を使って上手にルートを作る	J-11
地図ソフトについて	J-12
故障かな？と思ったら	J-16
こんなメッセージが出たときは	J-22
市街地図(詳5 m／詳12 m／詳25 m	
スケール)の収録エリア	J-24
初期設定一覧	J-28
ナビゲーション	J-28
システム	J-29
画像再生	J-29
保証とアフターサービス	J-30
仕様	J-33
商標について	J-35
カメラライセンスについて	J-35

本機廃棄時の内蔵電池の取り外しかた／リサイクルについて

本機は小型充電式電池を内蔵しております。

本機を廃棄する場合は、小型充電式電池を取り外してリサイクル協力店へお持ちください。

環境保護と資源の有効活用をはかるため、電池の回収にご協力ください。

お願い

廃棄時以外はフロントパネルを開かないでください。

内蔵電池を交換する場合は、各地域の修理ご相談窓口で有償による交換となります。分解せずにお近くの「各地域の修理ご相談窓口」J-32までお持ちください。



本機に内蔵している電池は本機専用です

- 他の機器に使用しない
- 火の中へ投入、加熱をしない
- クギで刺したり、衝撃を与えたり、分解・改造をしない
- ⊕と⊖を金属などで接触させない
- ネックレス、ヘアピンなどと一緒に持ち運んだり保管しない
- 火のそばや炎天下など高温の場所で放置をしない

発熱・発火・破裂の原因になります。

- 取り出した電池は、必ずコネクターの金属端子部をテープなどで絶縁して、リサイクル協力店へお持ちください。

電池以外の部分については、各自治体の指示(地域の条例)に従って廃棄してください。

内蔵電池の取り外しかた

- 1** 主電源スイッチカバーを開け、主電源スイッチを「入」にしても動作しないかなど、内蔵電池が完全に消耗したことを確認し、主電源スイッチを「切」にする。

☞「電源スイッチについて」A-22

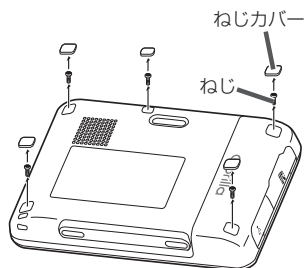
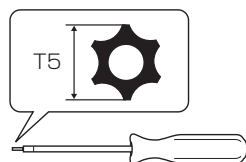
※内蔵電池の容量が残っている場合は、電源が切れるまで内蔵電池で動作させてください。

※本機を分解する前は、必ず主電源スイッチを「切」にしてください。

- 2** 本機のフロントパネルを本体から外す。

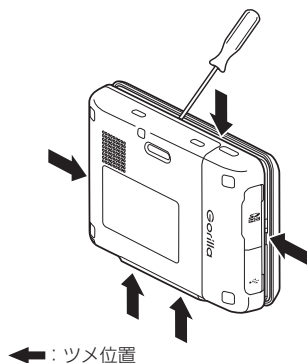
- ① 本機背面のねじカバー5個を外し、特殊ねじ用ドライバーでねじ5本を外す。

※ねじを外すときは、T5サイズの特種ねじ用ドライバーを使用してください。



- ② マイナスドライバーなどの工具で、ツメを外しながら、フロントパネルを外す。

：フロントパネルが本体から外れます。



お願い 本体とフロントパネルは非常に固くかみ合っていますので、外すときは十分に注意しながら作業を行ってください。

ドライバーなどの工具類を使用される場合は、誤って先端が滑ったりしてけがをしないよう十分にご注意ください。分解が困難な場合は、お近くの「各地域の修理ご相談窓口」J-32までお持ちください。

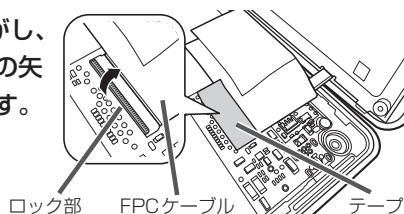
その他

〔本機廃棄時の内蔵電池の取り外しかた／リサイクルについて〕

本機廃棄時の内蔵電池の取り外しかた／リサイクルについて

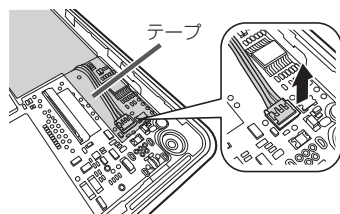
- 3** フロントパネルを開いた状態でテープをはがし、FPCケーブル用コネクターのロック部を図の矢印方向に上げて解除し、FPCケーブルを外す。

：フロントパネルと本体が分離します。



- 4** テープをはがし、コネクタを上方向(図の矢印方向)へ外す。

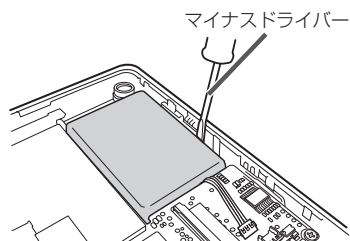
お願い 配線は切らずにコネクタから外してください。配線をショートさせないようにしてください。作業が困難な場合は、お近くの「各地域の修理ご相談窓口」J-32までお持ちください。



- 5** 図の位置にマイナスドライバーなどの工具を差し込み、内蔵電池を本機から外す。

※内蔵電池を本機から取り出してください。

お願い 内蔵電池は、両面テープで貼り付けられています。力をかけすぎて、急に外れないように注意してください。



- 6** 取り出した内蔵電池のコネクター部をテープなどで絶縁し、内蔵電池本体に固定してポリ袋などに入れる。

内蔵電池(リチウムイオン電池)の回収、リサイクルおよびリサイクル協力店に関する詳細は、一般社団法人JBRCのホームページをご覧ください。

- ホームページ： <http://www.jbrc.net/hp/>



Li-ion 00

お願い 貴重な金属を再利用し、地球環境を守るために、不要になった電池は廃棄せず充電式電池リサイクル協力店へお持ちください。

地図に表示される記号

地図表示記号(例)

道路の表示色

青色：高速道路、有料道路

赤色：国道

緑色：主要地方道、県道

灰色：一般道、細街路

青色(破線)：フェリー航路

※灰色(破線)はルート探索できません。

※市街地図の場合、上記と異なる色で表示されます。

計画道路について

- 建設中などで、地図ソフト作成時点で未開通の道路は計画道路として表示されます。
- 市街地図では計画道路も実線表示している箇所がありますが、ルート探索の対象となりません。

その他

〔本機廃棄時の内蔵電池の取り外しかた〕／〔リサイクルについて〕／〔地図に表示される記号〕

ルート案内時の注意点

- 表示されるルートは、道路の状況や本機の精度により、不適切な案内をする場合があります。ルート案内時でも、走行中は必ず道路標識・標示など実際の交通規制（一方通行など）に従って走行してください。
- 表示されるルートは、最短ルートをとらない場合があります。
- 道路は日々変化しており、地図ソフト作成時期の関係から、形状、交通規制などが実際と異なる場合があります。必ず実際の交通規制に従って走行してください。
- ルート探索中は、車両走行にともなう地図の移動が遅れることがあります。
- ルート探索終了後、探索されたルートが表示されるまでに時間がかかることがあります。
- 目的地および経由地に到着してもルートが消えない場合があります。新しいルートを探るか、ルート削除をしたときにルートは消えます。
- 再探索をしたとき、通過したと判断した経由地に戻るルートは探索しません。
- ルート表示時に地図を移動させると、ルートの再表示に時間がかかることがあります。
- 距離優先でルート探索をした場合、細い道路の通過や有料道路の乗り降りを繰り返すことがあります。
- 距離優先でルート探索をした場合でも、出発地、目的地の近くでは、安全のため通りやすい基本道路を優先するので、距離優先とならない場合があります。
- 道路が近接している所では、正確に位置を設定してください。特に、上り、下りで道路が別々に表示されているような場所では、進行方向に注意して道路上に目的地や経由地を設定してください。
- 大型車で使用する場合、ナビゲーションが設定するルートが大型車に適した「道幅」や「高さ制限」を考慮しないため、実際にはそぐわない案内がされることがありますのでご注意ください。
- 経由地が設定されている場合は、各経由地間のルートをそれぞれ別々に探索していますので、以下になることがあります。
 - どれか1カ所でもルートが探索できなかったときは、全ルートが表示されません。
 - 経由地付近でルートがつかないことがあります。
 - 経由地付近でUターンするルートが表示されることがあります。
 - 距離優先での探索でも、細街路(灰色の道路)は、通行の安全上、最短ルートとならない場合があります。
 - 細街路(灰色の道路)から、それ以外の道路に出るルートおよび細街路に入るルートでは交通規制を考慮していないので、現地では十分確認のうえ、実際の交通規制に従って走行してください。
- 以下のような場合、ルートが探索できないことがあります。
 - 現在地と目的地が遠すぎる場合。
この場合は目的地をもう少し近づけてから再度ルート探索してください。
 - 交通規制で目的地や経由地まで到達できない場合。
 - 極度に迂回したルートしかない場合。
 - その他、条件によってはルート探索できない場合があります。

● 以下のようなルートが表示されることがあります。

- ルート探索しても、現在地マークの前または後からルートが表示されることがあります。
- 目的地を設定しても、目的地の前または後にルートが表示されることがあります。
- ルート探索しても、他の道路からのルートを表示することがあります。

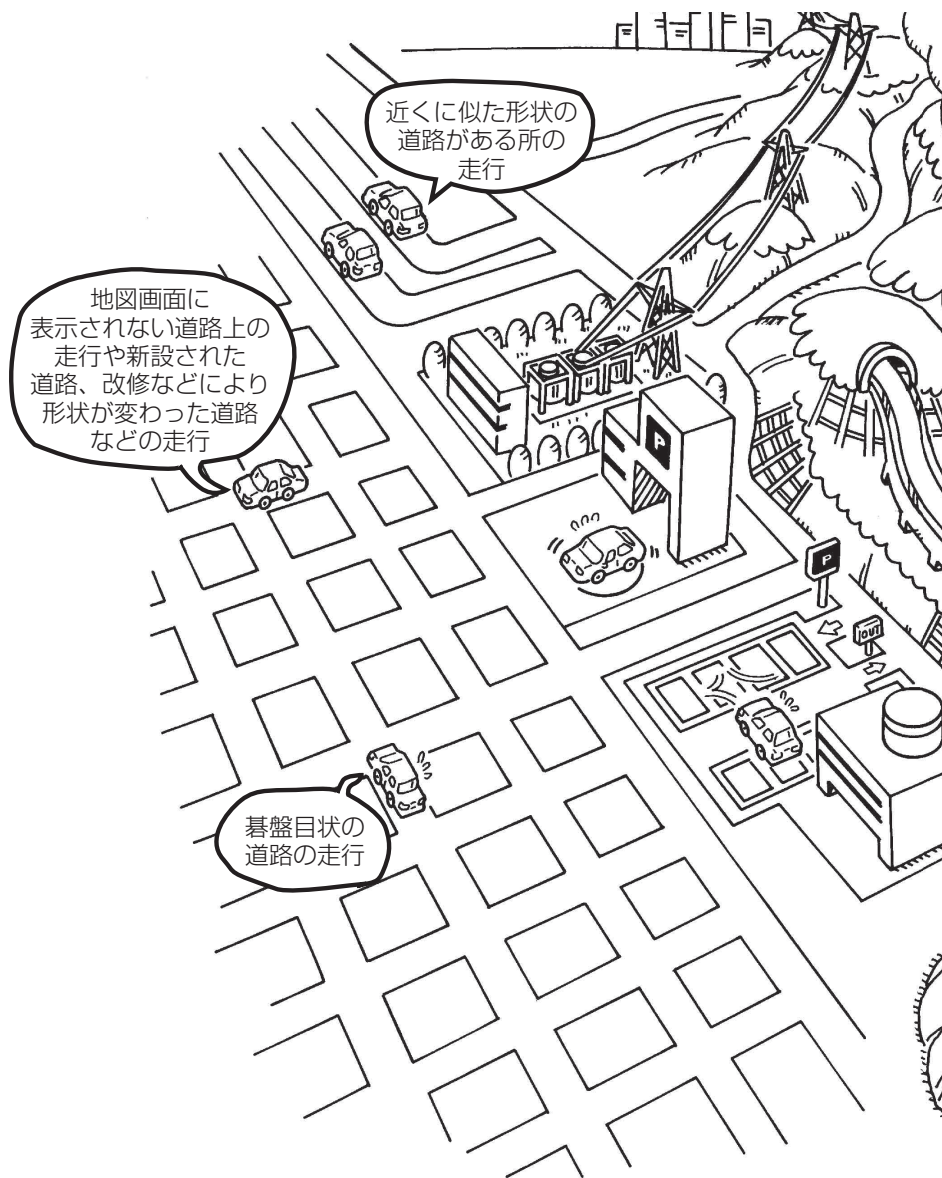
この場合は現在地マークが現在地とずれている可能性がありますので、現在地マークが正しい道路に戻ってから、再度ルート探索を行ってください。

- 登録地、案内情報から呼び出した地点をそのまま目的地や経由地に設定すると、遠回りなルートを表示することがあります。修正する場合は、進行方向などに注意して設定してください。インターチェンジ(IC)やサービスエリア(SA)などのように上りと下りの道路が別々になっている場所では、特にご注意ください。
- **一般優先** に設定をしてルート探索させても、有料道路を通るルートが設定される場合があります。
ルートを修正したいときは、一般道路上に経由地を設定して再度ルート探索を行ってください。
- 陸路のみで目的地に到着できるときや **探索条件** でフェリーを優先 **する** に設定をしていなくても、フェリー航路でのルートが設定される場合があります。ルートを修正したいときは、陸路に経由地を設定して再度ルート探索を行ってください。
- フェリー航路は、旅客のみ、二輪車のみ航路を除いた主なものがルート設定可能ですが、目安としてお考えいただき、実際の所要時間、運行状況などをご確認の上、利用してください。

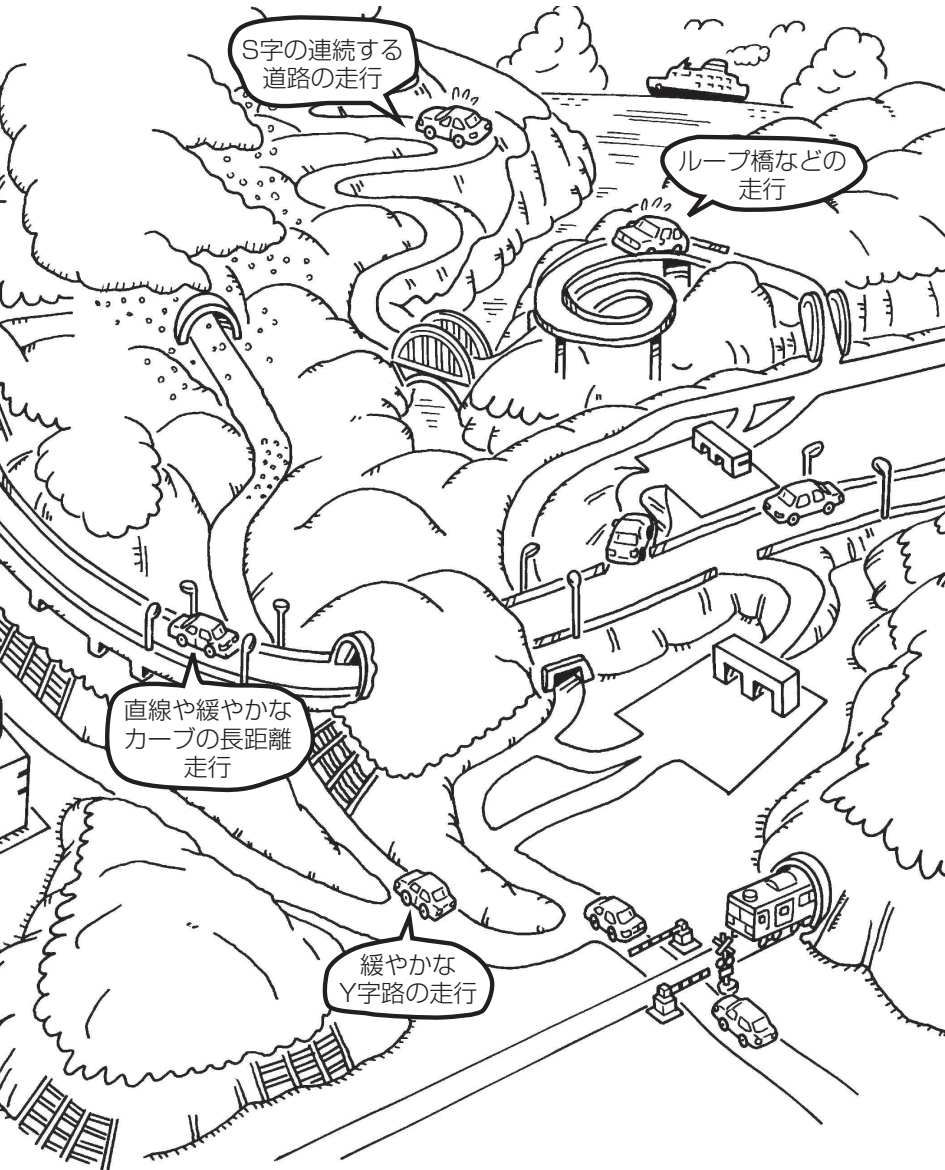
- 自転車モードでは、自動車用の道路情報を基にルート探索するため、自転車専用道路をルート案内しない場合があります。また、ルート探索を行っても自転車では通行できないルートや、遠回りのルートを案内する場合があります。ルート案内中は必ず道路標識・標示など実際の交通規制に従って走行してください。

現在地マークの表示誤差について

現在地マークの現在地や進行方向は、以下のような走行条件などによってずれることがあります。故障ではありませんので、しばらく走行を続けると正常な表示に戻ります。



お知らせ エンジンを始動してすぐ車を動かしたときも、現在地マークの向きがずれることがあります。



その他

〔ルート案内時の注意点〕

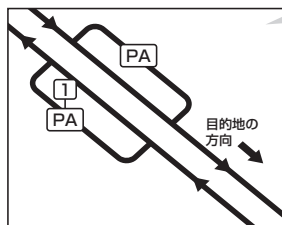
出発地・経由地・目的地の設定について

経由地、目的地の登録のポイント

経由地、目的地は必ず最詳細地図で設定してください。

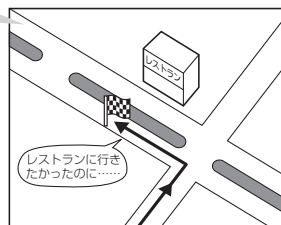
最詳細地図で設定しなかった場合、次のように設定したい場所とはちがう位置に設定してしまう場合があります。

例) 高速道路のPAに経由地を設定した場合



目的地方向と逆のPAに設定され、正しいルートが作れないことがあります。

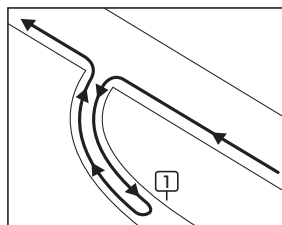
例) 中央分離帯のある一般道路に目的地を設定した場合



目的地と逆の車線に設定されたり、遠まわりルートを設定することがあります。

最詳細地図で
見てみると…

例) 設定したい経由地付近に細街路がある場合



立ち寄りたい地点とは別の道路上に設定され、正しいルートが作れないことがあります。

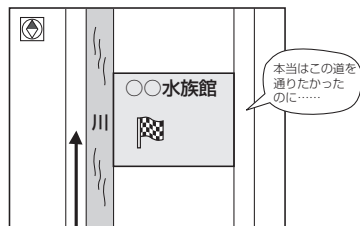
経由地は最詳細地図で目的地方向上にあるPA、車線側に設定してください。

目的地は最詳細地図で、車線などを確認して設定してください。

経由地/目的地は、交差点には設定しないでください。

メニューの検索で施設の地図を探した場合

例) 「施設の名前から目的地を探す [50音]」で「○○水族館」の地図を表示し、目的地を登録した場合



目的地マークに一番近い道路であるため、川向こうのこの道路上の地点が、ルート探索の実際の目的地になります。

出発地/経由地/目的地のマークは施設上に登録されますが、ルート探索の実際の出発地/経由地/目的地は、登録した地点に一番近い探索データのある道路上の地点となります。このため、意図したルートとはちがうルートが設定される場合があります。

これをさけるには、最詳細地図で、探索データのある道路のうち、好きな道路上(目的地方向の車線側)に登録してください。

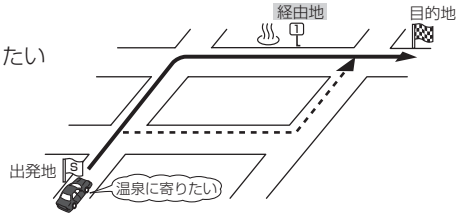
お知らせ

出発地／経由地／目的地を登録した地点から直線距離で一番近い道路がルート探索の実際の出発地／経由地／目的地になります。

経由地を使って上手にルートを作る

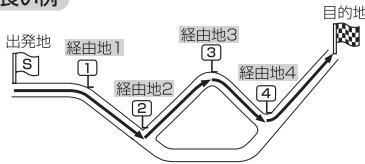
例) ルートの途中に立ち寄りた場所があるとき

経由地を設定しない場合、立ち寄りた場所を通らないルート(-----▶)を作ることがあります。

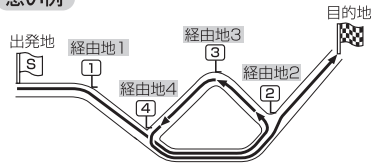


例) 経由地は出発地(現在地)から近い順に、1、2、3...と、設定してください。

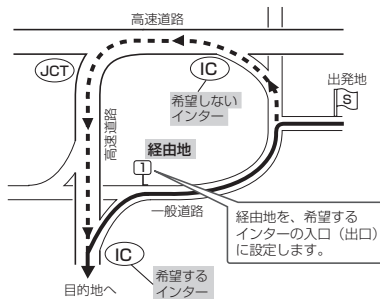
良い例



悪い例



例) 希望する高速道路インターから乗りたい(降りたい)場合



希望するICの入口(出口)に経由地を設定します。

経由地を設定しない場合は、希望しないインターを選ぶことがあり、遠回りのルート(-----▶)を選ぶことがあります。

その他

〔出発地・経由地・目的地の設定について〕

地図ソフトについて

株式会社ゼンリンからお客様へのお願い

「本機」に格納されている地図データおよび検索情報等のデータの製作にあたって、毎年新しい情報を収集・調査していますが、膨大な情報の更新作業をおこなうため収録内容に誤りが発生する場合や情報の収集・調査時期によっては新しい情報の収録がなされていない場合など、収録内容が実際と異なる場合がありますので、ご了承ください。

重要!!

本使用規定(「本規定」)は、お客様と株式会社ゼンリン(「弊社」)間の「本機」(「機器」)に格納されている地図データおよび検索情報等のデータ(「本ソフト」)の使用許諾条件を定めたものです。本ソフトのご使用前に、必ずお読みください。本ソフトを使用された場合は、本規定にご同意いただいたものとします。

使用規定

1. 弊社は、お客様に対し、機器の取扱説明書(「取説」)の定めに従い、お客様が管理使用する機器1台に限り本ソフトを使用する権利を許諾します。
2. 弊社は、本ソフトの媒体や取説にキズ・汚れまたは破損があったときは、お客様から本ソフト購入後90日以内にご通知いただいた場合に限り、弊社が定める時期、方法によりこれらが無いものと交換するものとします。但し、本ソフトがメーカー等の第三者(「メーカー」)の製品・媒体に格納されている場合は、メーカーが別途定める保証条件によるものとします。
3. お客様は、本ソフトのご使用前には必ず取説を読み、その記載内容に従って使用するものとし、特に以下の事項を遵守するものとします。
 - (1) 必ず安全な場所に車を停止させてから本ソフトを使用すること。
 - (2) 車の運転は必ず実際の道路状況や交通規制に注意し、かつそれらを優先しておこなうこと。
4. お客様は、以下の事項を承諾するものとします。
 - (1) 本ソフトの著作権は、弊社または弊社に著作権に基づく権利を許諾した第三者に帰属すること。
 - (2) 本ソフトは、必ずしもお客様の使用目的または要求を満たすものではなく、また、本ソフトの内容・正確性について、弊社は何ら保証しないこと。従って、本ソフトを使用することで生じたお客様の直接または間接の損失および損害について、弊社は何ら保証しないこと。(本ソフトにおける情報の収録は、弊社の基準に準拠しております。また、道路等の現況は日々変化することから本ソフトの収録情報が実際と異なる場合があります。)但し、これを制限する別途法律の定めがある場合はこの限りではありません。
 - (3) 本規定に違反したことにより弊社に損害を与えた場合、その損害を賠償すること。
5. お客様は、以下の行為をしてはならないものとします。
 - (1) 本規定で明示的に許諾される場合を除き、本ソフトの全部または一部を複製、抽出、転記、改変、送信すること。
 - (2) 第三者に対し、有償無償を問わず、また、譲渡・レンタル・リースその他方法の如何を問わず、本ソフト(形態の如何を問わず、その全部または一部の複製物、出力物、抽出物その他利用物を含む。)の全部または一部を使用させること。
 - (3) 本ソフトをリバースエンジニアリング、逆コンパイル、逆アセンブルすること、その他のこれらに準ずる行為をすること。
 - (4) その他本ソフトについて、本規定で明示的に許諾された以外の使用または利用をすること。

安全上のご注意(交通事故防止等安全確保のために必ずお守りください)



指示

歩行者や運転者は、安全な場所に停止してから操作してください。

他人や物にぶつかってケガをしたり、交通事故を招いたりするおそれがあります。

常に実際の道路状況や交通規制標識・標示などを優先して歩行、走行してください。

本機に収録されている地図データ、交通規制データ、経路探索結果、音声案内などが実際と異なる場合があります。交通規制に反する場合や、通行できない経路を探索する可能性があるため、ケガをしたり交通事故を招いたりするおそれがあります。

一方通行表示については、常に実際の交通規制標識・標示を優先して運転してください。

一方通行表示はすべての一方通行道路について表示されているわけではありません。また、一方通行表示のある区間でも実際にはその一部が両面通行の場合があります。



禁止

歩行者や運転者は、歩行中、走行中に操作をしたり、画面を注視したりしないでください。

他人や物にぶつかってケガをしたり、交通事故を招いたりするおそれがあります。

本機を救急施設などへの誘導用に使用しないでください。

本機にはすべての病院、消防署、警察署などの情報が含まれているわけではありません。

また、情報が実際と異なる場合があります。そのため、予定した時間内にこれらの施設に到着できない可能性があります。

【収録情報について】

- この地図の作成に当たっては、国土地理院長の承認を得て、同院発行の 50 万分の 1 地方図及び 2 万 5 千分の 1 地形図を使用しています。(承認番号 平 23 情使、第 192-581 号)
- この地図の作成にあたっては、国土地理院長の承認を得て、同院の技術資料 H・1-No.3「日本測地系における離島位置の補正量」を使用しています。(承認番号 国地企調発第 78 号 平成 16 年 4 月 23 日)
- この地図の作成に当たっては、財団法人日本デジタル道路地図協会発行の全国デジタル道路地図データベースを使用しています。(測量法第 44 条に基づく成果使用承認 11-080)
- 本ソフトに使用している交通規制データは、道路交通法および警察庁の指導に基づき全国交通安全活動推進センターが公開している交通規制情報を利用して、MAPMASTER が作成したものを使用しています。
- 本ソフトを無断で複製・複製・加工・改変することはできません。
- 本ソフトに使用している電話番号検索はタウンページ 2012 年 3 月のものを使用しています。
- “ゼンリン” および “ZENRIN” は株式会社ゼンリンの登録商標です。
- 本ソフトで表示している経緯度座標数値は、日本測地系に基づくものとなっています。
- 道路データは、高速、有料道路についてはおおむね 2012 年 4 月、国道、都道府県道についてはおおむね 2012 年 1 月までに収集された情報に基づき製作されておりますが、表示される地図が現場の状況と異なる場合があります。
 - ◆ 3D 交差点 …………… ルート案内時、東・名・阪の主要交差点をリアルデザインで案内します。
(約 1,770 交差点、約 5,680 画像)
※全ての交差点において収録されているわけではありません。
 - ◆ ジャンクションビュー …… ルート案内時、自動的に高速道路・首都高速道路・都市高速道路のジャンクションをリアルデザインで案内します。(約 4,070 ヶ所、約 8,150 方面)
※全ての交差点において収録されているわけではありません。
 - ◆ 方面看板 …………… ルート案内時、国道をはじめとした一般道の行き先案内を表示します。
(全国の主要交差点)
※全ての交差点において収録されているわけではありません。
- 細街路規制データは、おおむね 2011 年 11 月までに収集された情報に基づき製作されておりますが、表示される規制データが現場の状況と異なる場合があります。
- 経路探索は、2 万 5 千分の 1 地形図(国土地理院発行)の主要な道路において実行できます。ただし、一部の道路では探索できない場合があります。また、表示された道路が現場の状況から通行が困難なときがあります。現場の状況を優先して運転してください。
- 交通規制は、普通自動車に適用されるもののみです。また、時間・曜日指定の一方通行が正確に反映されない場合もありますので、必ず実際の交通規制に従って運転してください。
- 「市街地図」データは(株)ゼンリン発行の住宅地図に基づき作成しております。なお、当該「市街地図」は地域により作成時期が異なるため、一部整合が取れていない地域があります。また、「市街地図」には、データの整備状況により一部収録されていない地域があります。
- 電話番号検索データはタウンページ(2012 年 3 月発行)をもとに作成しています。タウンページは、NTT 東日本および NTT 西日本の商標です。
- 個人宅電話番号検索は、公開「電話番号」および公開電話番号登録者「名字」の入力で、地域に格差がありますが全国で地図検索が可能です。なお、検索された物件の一部では周辺までの表示になる場合があります。
- 2011 年 3 月 11 日に発生した東日本大震災の影響により、東北・関東地方の被災地域においては、表示される地図が現地の状況と異なる場合があります。最新の情報は、行政機関などで公開されている情報をご確認ください。

【本ソフトの情報について】

本ソフトは、おおむね以下の年月までに収集された情報に基づいて作成されております。

- 道路：2012年4月(高速・有料道路)／2012年1月(国道・都道府県道)
- 交通規制^{※1}：2012年3月 ■住所検索：2012年3月 ■電話番号検索：2012年3月
- 個人宅電話番号検索：2012年2月 ■郵便番号検索：2012年3月 ■ジャンル検索：2012年2月
- 高速・有料道路料金^{※2}：2012年4月 ■市街地図：2011年11月

※1：交通規制は普通自動車に適用されるもののみです。

※2：料金表示は、ETCを利用した各種割引などは考慮していません。

地図データの作成時期の都合により、新規開通道路にはETCレーン、および料金のデータが収録されていない場合があります。また新規開通道路のパーキングエリア(PA)、サービスエリア(SA)の施設情報は表示されません。

地図についてのお問い合わせ先

株式会社ゼンリン カスタマーサポートセンター

フリーダイヤル 0120-210-616

受付時間 9:30～17:30 月～土(祝日・弊社指定休日は除く)

※携帯・PHSからもご利用いただけます。

※IP電話等の一部電話機では、ご利用いただけない
場合がございます。

2012年10月発行 製作／株式会社ゼンリン

© 2011 財団法人日本デジタル道路地図協会

© 2012 NIPPON TELEGRAPH AND TELEPHONE EAST CORPORATION

© 2012 NIPPON TELEGRAPH AND TELEPHONE WEST CORPORATION

© ジオ技術研究所


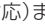

© 2012 ZENRIN CO., LTD. All rights reserved.

故障かな？と思ったら

ちょっとした操作のミスや接続のミスで故障と間違えることがあります。

修理を依頼される前に、下記のようなチェックをしてください。それでもなお異常があるときは、使用を中止してお買い上げの販売店にご連絡ください。

基本的な操作関係

症 状	原 因	処 置	参考 ページ
電源が入らない。	シガーライターコード(12 V車対応)またはACアダプターの接続が不完全。	接続を確認してください。	A-23
	車のシガーライターソケットが汚れている。または、さびている。 (シガーライターコード(12 V車対応)使用の場合)	車のシガーライターソケットの汚れ、さびを取り除いてください。	—
	<ul style="list-style-type: none">● 内蔵電池の充電が少なくなっているか、完全に切れている。● 充電時間が足りない。 (内蔵電池使用の場合)	内蔵電池を十分に充電してください。	A-25
	今までの累積使用時間などによって内蔵電池が劣化している。 (内蔵電池使用の場合)	内蔵電池の交換が必要です。 お近くの各地域の修理ご相談窓口にご相談ください。	J-32
	主電源スイッチが「切」になっている。	主電源スイッチカバーを開け、主電源スイッチを「入」にしてください。	A-22
	電源が入っていない。	 (電源) を約2秒押し続けて電源を入れてください。	B-4
本機の電源が入っている状態で、シガーライターコード(12 V車対応)またはACアダプターを外すと電源が切れる。	本機からシガーライターコード(12 V車対応)またはACアダプターを外しても、自動的に内蔵電池での動作には切り換わらないため。	内蔵電池で動作させるには、いったん本機の  (電源) を約2秒押し続けて電源を切り、シガーライターコード(12 V車対応)またはACアダプターを外した状態で、  (電源) を約2秒押し続けて電源を入れてください。	A-24
高温時に画面が暗くなる。	液晶(内部照明装置(バックライト))の保護のため。	故障ではありません。本機の温度が下がると元に戻ります。	—
映像が出ない。	明るさ調整が、一番暗い設定になっている。	明るさを調整してください。	I-2
自動車モードまたは自転車モード時に、メニュー操作や地図スクロールなど一部の操作ができない。	走行中に操作している。	走行中は安全上の配慮から一部の操作を行うことができません。 安全な場所に停止してから操作してください。	B-11
地図更新の有効期限が“-----”になっている。	お買い上げ時は、無料で更新できるWeb地図更新(部分地図更新)機能はありません。	有料のWeb地図更新(全地図更新)をご購入後に、指定の有効期限まで利用可能となる予定です。	I-14

基本的な操作関係

症状	原因	処置	参考ページ
本機に登録されていた情報(登録地点など)が消失している。	<ul style="list-style-type: none"> ● 本機の使用をあやまった ● ノイズの影響を受けた ● 修理を依頼した などにより本機に保存した内容が消失する場合があります。	消失したデータについては補償できません。	—
タッチパネルが操作できない。	液晶ディスプレイ面に保護シートなどが貼ってある。	保護シートなどの種類によってはタッチパネルが誤作動したり反応しない場合があります。保護シートなどを取り外してご使用ください。	—
内蔵電池の使用可能時間が短い。	気温の低い環境で使用している。	故障ではありません。気温の低い環境で使用している場合、使用可能時間は短くなります。	A-27、J-33
	累積の使用時間により内蔵電池が劣化している。	内蔵電池が劣化すると、使用可能時間が短くなることがあります。内蔵電池を交換する場合は、各地域の修理ご相談窓口で有償による交換となります。	J-32

その他

ナビゲーション

現在地マーク関係

症状	原因	処置	参考ページ
現在地が正しく表示されない。	走行条件やGPS衛星の状態により、表示誤差が生じた。	GPS衛星電波を受信してください。	A-19
	車内で使用中の電子機器(アマチュア無線、レーダー探知機、ドライブレコーダー、ETC、本機以外のナビゲーションシステムなど)による電波の妨害。	使用中の電子機器の電源を切ってください。	—
移動させても地図がスクロールしない。	現在地表示になっていない。	現在地に戻る をタッチしてください。	B-13
現在地マークが表示されない。	現在地表示になっていない。	現在地に戻る をタッチしてください。	B-13
地図画面上のGPS受信表示がいつまでも黒色のまま。	GPSアンテナ内蔵部の上に物が置いてあるため、GPS衛星からの電波が受信できない。	GPSアンテナ内蔵部の上には物を置いたり、ペンキを塗ったり、シールを貼ったりしないでください。	A-13
	GPS衛星の受信感度が悪い。	GPS衛星からの電波が安定するまでお待ちください。	A-21
	トンネルや屋内、高層ビル付近などGPS衛星からの電波を受信しにくい場所にいる。	電波が入りやすい、見晴らしのよい場所へ移動してください。	A-20

「故障かな?と思ったら」

ナビゲーション

現在地マーク関係

症 状	原 因	処 置	参考 ページ
現在地マークが止まったままになる。	低速で走行している。	時速約10 km以上で走行してください。	—
歩行者モードで使用しているとき、地図を横表示に切り換えできない。	歩行者モード時は、常に地図が縦表示になり、地図を横表示に切り換えることはできません。(メニュー画面などは横に表示されます。)	地図を横に表示したい場合は、自動車モード/自転車モードを使用してください。	B-9
自動車モード/自転車モードで使用しているとき、地図を縦表示に切り換えできない。	自動車モード/自転車モード時は、常に地図が横表示になり、地図を縦表示に切り換えることはできません。	地図を縦に表示したい場合は、歩行者モードを使用してください。	B-9、 B-46
歩行者モードで使用しているとき、メニュー画面やGアプリなどが横に表示され、縦表示にできない。	メニュー画面やGアプリなどは常に横表示になります。	故障ではありません。	B-46

目的地/経由地/メニュー項目などが選択または設定できない

症 状	原 因	処 置	参考 ページ
再探索時、経由地を探索しない。	すでに経由地を通過した、または通過したと判断した。	通過した経由地を再び経由したい場合は、再度ルート設定を行ってください。	—
ルート情報が表示されない。	ルート探索を行っていない。	目的地を設定し、ルート探索を行ってください。	D-4
	“ルート案内”が停止になっている。	“ルート案内”を開始してください。	D-18
ルート探索後、有料道路出入口付近を通過しても、案内記号が表示されない。	現在地マークが探索されたルート上を走行していない。(案内記号は、探索されたルート内容に関係があるマークのみを表示)	探索されたルート上を走行してください。	—
自動再探索ができない。	自動再探索しない設定になっている。	手動で再度探索をやりなおしてください。ただし、このときは全ルート探索を行います。	D-16、 H-3
	歩行者モードで使用している。	歩行者モード時は自動再探索をすることができません。	B-46
経由地が設定できない。	すでに経由地を5カ所設定している。	経由地は5カ所以上設定することはできません。数回に分けて探索を行ってください。	—

音声案内関係

症 状	原 因	処 置	参考 ページ
音声案内しない。	探索されたルートを外れている。	探索されたルートに戻るか、再度ルート探索を行ってください。	D-4、 D-16
	“ルート案内”が停止になっている。	“ルート案内”を開始してください。	D-18
	消音 をタッチして音声を出なくしている。	消音 をタッチして解除してください。	H-32
実際の道路と案内が異なる。	音声案内の内容は右左折する方向、他の道路との接続形態などにより異なった内容になる場合があります。	実際の交通ルールに従って走行してください。	—

ルート探索関係

症 状	原 因	処 置	参考 ページ
探索されたルートが表示されない。	目的地の近くに道路がない。	目的地を近くの道路まで位置修正してください。特に、上り下りで道路が別々に表示されているような場所では進行方向に注意の上、道路上に目的地や経由地を設定してください。	—
	出発地と目的地が近い。	距離を離してください。	—
探索されたルートが途切れて表示される。	探索では、細街路*（灰色の道路）を使用しないエリアがあるため*、現在地または経由地が途中から表示されたり、または途切れたりすることがあります。	故障ではありません。	—
遠回りな自動ルートを探索する。	出発地、目的地付近の道路に規制がある（一方通行など）ときに遠回りのルートを出すことがあります。	出発地や目的地を少しずらして設定してください。 または、通りたいルートに経由地を設定してください。	—
	細街路*（灰色の道路）を探索に使用するエリアでは、現在地および目的地（経由地）付近では左折を優先しているため、遠回りになることがあります。	故障ではありません。	—
	車の方向（矢印の向き）が目的地方向と逆のときは進行方向にそってルートを作成するため、遠回りのルートを作成することがあります。	故障ではありません。	—

*印…政令指定都市、および県庁所在地以外（地図ソフトの更新により変わることがあります。）

※印…細街路とは道幅5.5 m未満の道路のことをいいます。

その他

「故障かな？と思ったら」

故障かな？と思ったら

ルート探索関係

症 状	原 因	処 置	参考ページ
ランドマークの表示が実際と異なる。	地形データの不備や誤りにより起こることがあります。	地図ソフトが古い場合は、地図更新を行うと正しい表示に改善される場合があります。	I-13、I-14
出発地、経由地、目的地から離れたポイントに自動ルートが引かれる。	地図上の出発地、経由地、目的地付近に経路探索用のデータが入っていないため、ルート案内の開始、経由、終了点が離れてしまう。	近くの道路上に目的地を設定してください。	—
意図したルートとは違うルートが引かれる。	目的地の近くに探索可能な道路がない。	目的地と逆の車線に設定され、正しいルートが作れないことがありますので、目的地は最詳細地図で車線などを確認して設定してください。	B-12、D-4
	目的地を建物の中心に設定している。		
	中央分離帯のある道路の反対側に目的地・経由地を設定している。	一方通行を考慮してルート探索するので遠回りなルートを引く場合があります。最詳細地図で車線などを確認して設定してください。	B-12、D-4

自転車モード

症 状	原 因	処 置	参考ページ
意図したルートとは違うルートが引かれる。	自転車モードでは、自動車用の道路情報を基にルート探索するため、自転車専用道路をルート案内しない場合があります。また、ルート探索を行っても自転車では通行できないルートや、遠回りのルートを案内する場合があります。ルート案内中は必ず道路標識・標示など実際の交通規制に従って走行してください。	あくまで参考程度にして、道路標識・標示など実際の交通規制に従って走行してください。	—

歩行者モード

症 状	原 因	処 置	参考ページ
意図したルートとは違うルートが引かれる。	歩行用の情報が収録されていない地域にいる。	車道を通るルートを引き場合があります。あくまで参考程度にして歩道を歩くようにしてください。	B-49
距離優先で引いたルートが最短ルートにならない。	より通行に適したルートを探するため、最短にならないことがあります。	故障ではありません。	—

画像再生

症状	原因	処置	参考ページ
画像再生画面を表示しない。	SDメモリーカードが挿入されていない。	SDメモリーカードを挿入してください。	A-31
SDメモリーカードの再生が始まらない。	本機で再生できないSDメモリーカードを差し込んでいる。	再生可能なSDメモリーカードを差し込んでください。	A-28、F-2
	結露している。	SDメモリーカードを取り出して電源を切った状態でしばらく放置してから使用してください。	—

ユーザエリア

症状	原因	処置	参考ページ
Gアプリファイルを本機にコピーできない。	コピーしようとしているファイルの容量が、ユーザエリアの空き容量を超えている。	ファイルを削除して空き容量を増やしてください。	I-24
	Gアプリファイルが破損している。	本機で正常に動作するか確認し、動作しない場合は、再度ホームページからダウンロードしなおしてください。	G-2
パソコンを使って本機のユーザエリアに入れたKMLファイルやGアプリが本機で見れない。	指定フォルダ以外に保存した。	指定フォルダ以外に保存すると、本機で認識しません。KMLファイルの場合は「TRACK」フォルダの中に、Gアプリファイルの場合は「Gapli」フォルダの中に入れてください。	I-21
USB接続ケーブルでパソコンに接続しても、パソコンから本機を認識しない。	市販のUSB延長ケーブルやUSBハブなどを使用して接続している。	市販のUSB延長ケーブルやUSBハブに接続すると、動作が不安定になる場合がありますので、付属のUSB接続ケーブルを使用して、直接パソコンに接続してください。	I-21

その他

「故障かな？と思ったら」

こんなメッセージが出たときは

■下記のようなメッセージが表示された場合、原因と処置を参考にもう一度確認してください。

ナビモード

メッセージ表示	メッセージが出るとき	本機の動作および処置	参考ページ
“入力コードが正しくありません。”	入力したセキュリティコードが、設定してあるセキュリティコードと違うとき。	正しいセキュリティコードを入力しない限り、ナビゲーションの操作はできません。正しいセキュリティコードを入力してください。	I-9
“SDカードを読めませんでした。SDカードが挿入されているか確認してください。”	SDメモリーカードが差し込まれていないとき。	指定のWebサイトから地点／ルート探索したデータが書き込まれているSDメモリーカードを差し込んでください。	A-32、 A-33、 A-34
	SDメモリーカードは差し込まれているが、認識できていないとき。	電源を切り、SDメモリーカードを一旦抜いてから再度確実に差し込み、電源を入れてください。	A-31、 B-4
“登録地点がありません。”	本機に地点を登録していないとき。	地点を登録してください。	B-24、 B-27
“電池の残量がわずかです。充電してください。”	内蔵電池の残量が少ないとき。	内蔵電池を充電してください。	A-25

ユーザエリア

メッセージ表示	メッセージが出るとき	本機の動作および処置	参考ページ
“SDカードが挿入されていません。SDカードを挿入してください。”	SDメモリーカードが差し込まれていないとき。	SDメモリーカードを差し込んでください。	A-31
	SDメモリーカードが差し込まれているが、認識できていないとき。	電源を切り、SDメモリーカードを抜いてから再度確実に差し込み電源を入れてください。	A-31、 B-4
“コピー可能なファイルがありません。SDカードを確認してください。”	SDメモリーカード内にコピー可能なGアプリファイルがない。	SDメモリーカードにコピー可能なGアプリファイルが入っていることを確認してから差し込んでください。	I-23
“コピーできませんでした。” (Gアプリファイルを本機にコピーする場合)	SDメモリーカード内のGアプリファイルが壊れている。	パソコンなどを利用してSDメモリーカードをフォーマットしてから、SDメモリーカードにGアプリファイルを書き込み、本機にコピーしてください。	A-28、 I-23
“電池残量が不足しています。操作できません。”	内蔵電池で使用し、電池残量が少なくなったとき。	内蔵電池を充電するか、シガーライターコード(12 V車対応)またはACアダプターを使用してください。	A-22、 A-25、 I-20

その他

「こんなメッセージが出たときは」

市街地図(詳5 m / 詳12 m / 詳25 mスケール)の収録エリア

90%以上収録地域 → 無印、50%以上収録地域 → 、50%未満収録地域 →

北海道	札幌市、函館市、 小樽市 、旭川市、室蘭市、釧路市、 帯広市 、 北見市 、夕張市、 苫小牧市 、稚内市、美唄市、 芦別市 、 江別市 、 赤平市 、 紋別市 、 士別市 、 名寄市 、 三笠市 、 根室市 、 千歳市 、 恵庭市 、 北広島市 、 石狩市 、 当別町 、 釧路町 、 岩見沢市 、 網走市 、 留萌市 、 滝川市 、 砂川市 、 歌志内市 、 深川市 、 富良野市 、 登別市 、 江差町 、 斜里町 、 伊達市 、 白老町 、 音更町 、 北斗市 、 池田町 、 洞爺湖町 、 新ひだか町 、 清水町 、 芽室町 、 幕別町 、 七飯町 、 八雲町 、 岩内町 、 余市町 、 奈井江町 、 鷹栖町 、 東神楽町 、 美瑛町	茨城県 水戸市、日立市、土浦市、取手市、ひたちなか市、五霞町、境町、守谷市、利根町、古河市、 石岡市 、結城市、龍ヶ崎市、下妻市、 常陸太田市 、高萩市、大茨城市、笠間市、牛久市、つくば市、鹿嶋市、潮来市、茨城町、大洗町、東海村、鉾田市、神栖市、阿見町、 常陸大宮市 、那珂市、筑西市、坂東市、稲敷市、 かずみがうら市 、 桜川市 、 行方市 、常総市、つくばみらい市、小美玉市、河内町、城里町、大子町、 美浦村 、 八千代町
青森県	栃木県	
岩手県	群馬県	
宮城県	埼玉県	
秋田県	山形県	
福島県	東京都	

市街地図(詳5m/詳12m/詳25mスケール)の収録エリア

千葉県	千葉市、市川市、船橋市、木更津市、松戸市、野田市、茂原市、佐倉市、旭市、習志野市、柏市、勝浦市、市原市、流山市、八千代市、我孫子市、鎌ヶ谷市、浦安市、四街道市、袖ヶ浦市、八街市、印西市、白井市、銚子市、館山市、成田市、東金市、鴨川市、君津市、富津市、酒々井町、富里市、栄町、神崎町、多古町、東庄町、大網白里町、九十九里町、山武市、横芝光町、芝山町、一宮町、睦沢町、長生村、白子町、南房総市、匝瑳市、香取市、長柄町、長南町、大多喜町、御宿町、鋸南町、いすみ市	山梨県 甲府市、富士吉田市、都留市、山梨市、大月市、韮崎市、南アルプス市、北杜市、甲斐市、笹吹市、昭和町、富士河口湖町、上野原市、甲州市、市川三郷町、中央市、身延町、西桂町、忍野村、山中湖村、鳴沢村、富士川町	
東京都	千代田区、中央区、港区、新宿区、文京区、台東区、墨田区、江東区、品川区、目黒区、大田区、世田谷区、渋谷区、中野区、杉並区、豊島区、北区、荒川区、板橋区、練馬区、足立区、葛飾区、江戸川区、八王子市、立川市、武蔵野市、三鷹市、青梅市、府中市、昭島市、調布市、町田市、小金井市、小平市、日野市、東村山市、国分寺市、国立市、西東京市、福生市、狛江市、東大和市、清瀬市、東久留米市、武蔵村山市、多摩市、稲城市、羽村市、瑞穂町、日の出町、あきる野市、檜原村、奥多摩町	長野県 松本市、長野市、上田市、岡谷市、飯田市、諏訪市、須坂市、小諸市、伊那市、駒ヶ根市、中野市、大町市、飯山市、茅野市、塩尻市、佐久市、千曲市、東御市、軽井沢町、御代田町、下諏訪町、富士見町、辰野町、箕輪町、南箕輪村、松川町、高森町、阿智村、白馬村、坂城町、小布施町、山ノ内町、筑北村、安曇野市、原村、飯島町、中川村、宮田村、喬木村、豊丘村、山形村、池田町、松川村、高山村	岐阜県 岐阜市、多治見市、岐南町、関ヶ原町、神戸町、大垣市、高山市、関市、中津川市、美濃市、瑞浪市、下呂市、羽島市、恵那市、美濃加茂市、土岐市、各務原市、可児市、山県市、瑞穂市、笠松町、坂祝町、富加町、飛騨市、本巣市、郡上市、海津市、北方町、輪之内町、安八町、養老町、垂井町、揖斐川町、大野町、池田町、川辺町、八百津町、御嵩町
神奈川県	横浜市、川崎市、相模原市、横須賀市、平塚市、鎌倉市、藤沢市、小田原市、茅ヶ崎市、逗子市、三浦市、厚木市、大和市、伊勢原市、海老名市、南足柄市、綾瀬市、葉山町、寒川町、大磯町、二宮町、中井町、大井町、開成町、愛川町、秦野市、座間市、松田町、山北町、箱根町、真鶴町、湯河原町、清川村	静岡県 浜松市、沼津市、富士市、静岡市、熱海市、三島市、富士宮市、伊東市、島田市、磐田市、焼津市、掛川市、藤枝市、御殿場市、袋井市、下田市、裾野市、湖西市、伊豆市、東伊豆町、河津町、松崎町、西伊豆町、函南町、清水町、長泉町、小山町、御前崎市、吉田町、菊川市、森町、伊豆の国市、牧之原市	愛知県 名古屋、岡崎市、一宮市、瀬戸市、春日井市、津島市、碧南市、刈谷市、豊田市、安城市、西尾市、蒲郡市、犬山市、江南市、小牧市、稲沢市、東海市、大府市、知多市、知立市、尾張旭市、高浜市、岩倉市、豊明市、日進市、田原市、東郷町、長久手市、豊山町、清須市、大口町、扶桑町、大治町、豊江町、飛島村、弥富市、阿久比町、東浦町、南知多町、武豊町、幸田町、豊橋市、半田市、豊川市、常滑市、新城市、美浜町、愛西市、北名古屋市、みよし市、あま市
新潟県	新潟市、三条市、長岡市、柏崎市、新発田市、小千谷市、加茂市、十日町市、燕市、糸魚川市、五泉市、上越市、阿賀野市、佐渡市、魚沼市、聖籠町、見附市、村上市、田上町、湯沢町、妙高市、南魚沼市、胎内市、弥彦村	石川県 富山市、高岡市、魚津市、氷見市、滑川市、黒部市、砺波市、小矢部市、南砺市、射水市、舟橋村、上市町、立山町、入善町、朝日町	
富山県	富山市、高岡市、魚津市、氷見市、滑川市、黒部市、砺波市、小矢部市、南砺市、射水市、舟橋村、上市町、立山町、入善町、朝日町	福井県 福井市、鯖江市、坂井市、美浜町、高浜町、敦賀市、小浜市、大野市、勝山市、あわら市、越前市、永平寺町、越前町、おおい町	
石川県	内灘町、金沢市、七尾市、小松市、輪島市、珠洲市、加賀市、羽咋市、津幡町、かほく市、白山市、能美市、野々市市、志賀町、川北町、宝達志水町、中能登町、能登町	福井県 福井市、鯖江市、坂井市、美浜町、高浜町、敦賀市、小浜市、大野市、勝山市、あわら市、越前市、永平寺町、越前町、おおい町	
福井県	福井市、鯖江市、坂井市、美浜町、高浜町、敦賀市、小浜市、大野市、勝山市、あわら市、越前市、永平寺町、越前町、おおい町	福井県 福井市、鯖江市、坂井市、美浜町、高浜町、敦賀市、小浜市、大野市、勝山市、あわら市、越前市、永平寺町、越前町、おおい町	

その他

〔市街地図収録エリア〕

市街地図(詳5 m / 詳12 m / 詳25 mスケール)の収録エリア

90%以上収録地域 → 無印、50%以上収録地域 → □、50%未満収録地域 → ■

三重県	津市、 松阪市 、いなべ市、東員町、菟野町、四日市市、伊勢市、桑名市、鈴鹿市、名張市、尾鷲市、 亀山市 、鳥羽市、 熊野市 、玉城町、度会町、志摩市、伊賀市、木曾岬町、朝日町、川越町、 多気町 、 明和町 、南伊勢町、 紀北町 、 御浜町 、 紀宝町	和歌山市、海南市、岩出市、 かつらぎ町 、 湯浅町 、橋本市、有田市、御坊市、 田辺市 、新宮市、白浜町、那智勝浦町、紀の川市、 有田川町 、 高野町 、 紀美野町 、 九度山町 、 広川町 、 美浜町 、 日高町 、 由良町 、 印南町 、 みなべ町 、 日高川町 、 上富田町 、太地町、 串本町
滋賀県	近江八幡市、草津市、 大津市 、 彦根市 、 長浜市 、守山市、栗東市、 野洲市 、湖南市、甲賀市、日野町、竜王町、 米原市 、 高島市 、東近江市、 愛荘町 、 豊郷町 、 甲良町 、 多賀町	鳥取県 鳥取市 、米子市、倉吉市、境港市、 岩美町 、三朝町、 日吉津村 、 八頭町 、 湯梨浜町 、 琴浦町 、 北栄町 、 伯耆町
京都府	城陽市、向日市、八幡市、京田辺市、久御山町、 井手町 、 木津川市 、 精華町 、 京都市 、 福知山市 、 舞鶴市 、 綾部市 、 宇治市 、 宮津市 、 亀岡市 、 長岡京市 、 宇治田原町 、 笠置町 、 和束町 、 南山城村 、 京丹後市 、 南丹市 、 大山崎町 、 伊根町 、 与謝野町	島根県 松江市 、 浜田市 、 出雲市 、 益田市 、 大田市 、 安来市 、 江津市 、 雲南市
大阪府	大阪市、堺市、岸和田市、豊中市、池田市、吹田市、泉大津市、貝塚市、守口市、枚方市、茨木市、八尾市、泉佐野市、富田林市、寝屋川市、松原市、大東市、和泉市、箕面市、柏原市、羽曳野市、門真市、摂津市、高石市、藤井寺市、東大阪市、四條畷市、交野市、大阪狭山市、阪南市、忠岡町、田尻町、高槻市、河内長野市、泉南市、島本町、豊能町、能勢町、熊取町、岬町、太子町、河内町、千早赤阪村	岡山県 岡山市、倉敷市、玉野市、備前市、早島町、勝央町、久米南町、 津山市 、笠岡市、井原市、総社市、 高梁市 、 新見市 、和気町、里庄町、矢掛町、鏡野町、奈義町、西粟倉村、美作市、吉備中央町、瀬戸内市、赤磐市、真庭市、美咲町、浅口市
兵庫県	尼崎市、明石市、西宮市、芦屋市、伊丹市、宝塚市、三木市、播磨町、 福崎町 、太子町、 上郡町 、神戸市、 姫路市 、洲本市、相生市、 豊岡市 、加古川市、赤穂市、西脇市、高砂市、川西市、小野市、三田市、加西市、 篠山市 、猪名川町、 稲美町 、 淡路市 、南あわじ市、 養父市 、 丹波市 、 宍粟市 、 朝来市 、 たつの市 、 多可町 、 香美町 、 新温泉町 、 加東市 、 市川町 、 神河町	広島県 呉市 、尾道市、 福山市 、 府中市 、府中町、坂町、江田島市、 広島市 、竹原市、三原市、 三次市 、 庄原市 、 大竹市 、 東広島市 、 廿日市市 、 海田町 、 熊野町 、 安芸高田市
奈良県	奈良市、橿原市、 桜井市 、生駒市、平群町、三郷町、斑鳩町、 田原本町 、 明日香村 、 大和高田市 、 大和郡山市 、 天理市 、 五條市 、 御所市 、 香芝市 、 葛城市 、 上牧町 、 王寺町 、 広陵町 、 河合町 、 安堵町 、 川西町 、 宇陀市 、 三宅町 、 高取町 、 吉野町 、 大淀町 、 下市町 、 黒滝村	山口県 下関市 、 宇部市 、 山口市 、 萩市 、 防府市 、 下松市 、 岩国市 、 山陽小野田市 、 光市 、 長門市 、 柳井市 、 美祢市 、 周南市 、 和木町 、 平生町 、 周防大島町 、 田布施町
		徳島県 徳島市 、 鳴門市 、 小松島市 、 阿南市 、 吉野川市 、 石井町 、 松茂町 、 北島町 、 藍住町 、 板野町 、 上板町 、 阿波市 、 美馬市 、 三好市 、 つるぎ町 、 東みよし町
		香川県 高松市 、 丸亀市 、 坂出市 、 善通寺市 、 観音寺市 、 さぬき市 、 東かがわ市 、 土庄町 、 綾川町 、 宇多津町 、 まんのう町 、 琴平町 、 多度津町 、 三豊市 、 小豆島町 、 三木町
		愛媛県 松山市 、 今治市 、 宇和島市 、 八幡浜市 、 新居浜市 、 西条市 、 大洲市 、 伊予市 、 四国中央市 、 松前町 、 砥部町 、 伊方町 、 久万高原町 、 西予市 、 東温市 、 内子町

市街地図(詳5m/詳12m/詳25mスケール)の収録エリア

高知県	高知市、室戸市、安芸市、南国市、土佐市、 須崎市、宿毛市、土佐清水市、佐川町、 梶原町、四万十市、香南市、香美市、 四万十町、黒潮町、いの町、越知町
福岡県	糸島市、北九州市、福岡市、大牟田市、 久留米市、中間市、小郡市、春日市、宗像市、 志免町、粕屋町、水巻町、直方市、飯塚市、 田川市、柳川市、八女市、筑後市、大川市、 行橋市、豊前市、筑紫野市、大野城市、 太宰府市、古賀市、那珂川町、宇美町、 篠栗町、須恵町、新宮町、久山町、芦屋町、 岡垣町、遠賀町、うきは市、大刀洗町、 刈田町、吉富町、福津市、宮若市、嘉麻市、 朝倉市、鞍手町、大木町、築上町、みやま市、 小竹町、桂川町、筑前町、広川町、香春町、 添田町、糸田町、川崎町、大任町、赤村、 福智町、みやこ町
佐賀県	佐賀市、唐津市、鳥栖市、多久市、伊万里市、 武雄市、鹿島市、小城市、白石町、嬉野市、 神埼市、吉野ヶ里町、基山町、上峰町、 みやき町
長崎県	佐世保市、時津町、長崎市、島原市、諫早市、 大村市、平戸市、松浦市、五島市、波佐見町、 対馬市、杵岐市、西海市、雲仙市、長与町、 南島原市、東彼杵町、川棚町、佐々町
熊本県	熊本市*、玉名市、八代市、人吉市、荒尾市、 水俣市、山鹿市、菊池市、宇土市、大津町、 菊陽町、合志市、益城町、阿蘇市、南小国町、 小国町、上天草市、宇城市、高森町、天草市、 玉東町、長洲町、御船町、嘉島町、甲佐町、 氷川町、芦北町、津奈木町 *印…熊本市南区は50%以上収録地域になります。
大分県	大分市、別府市、中津市、日田市、佐伯市、 臼杵市、津久見市、竹田市、豊後高田市、 杵築市、宇佐市、豊後大野市、由布市、 九重町、玖珠町、国東市、日出町
宮崎県	宮崎市、都城市、延岡市、日南市、小林市、 日向市、串間市、西都市、えびの市、三股町、 高原町、国富町、高鍋町、新富町、木城町、 川南町、都農町、門川町
鹿児島県	鹿児島市、鹿屋市、始良市、枕崎市、 いちき串木野市、阿久根市、出水市、伊佐市、 指宿市、西之表市、垂水市、薩摩川内市、 日置市、曾於市、霧島市、南さつま市、 志布志市、奄美市、南九州市、さつま町

沖縄県	那覇市、宜野湾市、浦添市、名護市、糸満市、 沖縄市、本部町、読谷村、嘉手納町、北谷町、 北中城村、中城村、西原町、豊見城市、 与那原町、南風原町、石垣市、うるま市、 宮古島市、南城市、八重瀬町
-----	--

お知らせ

- 地図ソフトの更新により収録エリアは変わります。
- 収録されている市街地図データの調査終了時期は一部を除き、2011年11月です。

その他
『市街地図収録エリア』

初期設定一覧

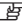
各種設定初期状態は下記のとおりです。

ナビゲーション

画面表示	進行方向を上 スケール=50m 右画面=OFF ナビモード=自転車モード		
	GPSログの記録=停止		
GPSログ	GPSログ設定	GPSの記録間隔=5秒 出力先=SD	
	GPS情報	クイックGPS=ON	
情報	エコドライブ設定	評価履歴=残す エコドライブ表示=しない 評価レベル=初級 急加減速のお知らせ=する エコ速度超過のお知らせ=しない アイドリングのお知らせ=する	
	到着予想	平均速度を自動で設定=する ※平均速度を自動で設定“しない”にすると、一般道路/国道/有料道路/自転車が設定可能となります。 一般道路=35km/h 国道=45km/h 有料道路=80km/h 自転車=15km/h	
設定	探索条件	探索条件=自動 料金表示=普通車 自動再探索(車)=する 自動再探索(自転車)=する フェリーを優先=しない 季節規制を考慮=する スマートICを利用=しない	
	地図カスタマイズ	地図基本表示	道路名=表示する 登録地点=表示する ランドマーク=表示する 緯度・経度=表示しない
地図の設定		昼夜切替/カラーテーマ	昼夜切替=時間連動 カラーテーマ=ハイコントラスト
		文字表示の設定	名称の文字サイズ=中 吹き出しの表示=する
		地図モード	地図モード=進行方向 3D地図視角調整=10目盛 中左から1目盛目

地図カスタマイズ	現在地マーク(自動車モード)	現在地マークの設定=矢印
	現在地マーク(自転車モード)	現在地マークの設定=ロードレーサー
	現在地マーク(歩行者モード)	現在地マークの設定=男の子
地図ボタン表示	自動車・自転車	コンパス=表示する 道路切替(自動車モードのみ)=表示する スケール=表示する
	歩行者	コンパス=表示する スケール=表示する
設定	ルート案内	全ルートを表示=する ルート色=黄色 ルート情報を表示=しない 目的地方位=直線 JCTビューを表示=する 交差点情報を表示=する 交差点拡大図を表示=する ETCレーンを表示=しない 盗難多発地点警告=する 事故多発地点警告=する リアル3Dを表示=する 方面看板を表示=する 自動再探索時のアラーム=する 自転車ウィンカーガイド=する オートデモスタート=しない
	ランドマーク	ランドマーク設定=なし
音声案内	ルート案内音量=7目盛 中左から5目盛 目合流案内=案内中 踏み切り案内=案内中 専用レーン案内=しない トンネル出口案内=しない 案内音声設定=音声	
電子コンパス	電子コンパス=ON*	
プロフィール	性別=男 年齢=30歳 体重=65.0kg	

*印…歩行者モード時のみ

 「自動車/自転車/歩行者モードの機能制限について」B-10

システム

画面明るさ	明るさ自動設定=しない 設定値=31 ※明るさ自動設定を"する"にすると最高輝度/最低輝度が表示されます。 最高輝度=31 最低輝度=5
省電力	省電力モード=しない
操作音	キー操作音=する
セキュリティ	セキュリティコード設定=しない

画像再生

表示設定	表示方法=画像のみ スライド間隔=3秒
------	------------------------

仕様

ナビゲーション本体	外形寸法(幅×高さ×奥行き)	117.8 mm × 81.0 mm × 23.0 mm(突起部は除く)	
	質量	235 g	
	推奨動作温度	0℃～+50℃ 0℃～+40℃(ACアダプター使用時) ※充電は+10℃～+35℃の範囲で行ってください。	
	フォーマット	オリジナルメモリーフォーマット	
電源	電源電圧	●AC100 V～AC240 V、50 Hz/60 Hz(ACアダプター) ●DC12 V(シガーライターコード(12 V車対応))	
	消費電流	0.5 A	
	消費電力	2.5 W(ナビゲーション時)	
液晶ディスプレイ	画面寸法	幅×高さ	4.3 V型 95 mm × 54 mm
		対角	109 mm
	画素数	391680画素(縦272×横480×3)	
	有効画素数	99.99 %	
	表示方式	透過型カラーフィルター方式	
	駆動方式	TFT(薄膜トランジスタ)アクティブマトリックス方式	
	使用光源	LED	
タッチパネル	抵抗感圧式アナログタイプ(フィルム+ガラス)		
内蔵ピッカー	寸法・形状	φ26 mm 丸型	
	定格出力	1 W	
	最大出力	1.5 W	
内蔵GPSアンテナ	形式	マイクロストリップ 正方形アンテナ	
	受信周波数	1575.42 MHz(C/Aコード)	
	受信感度	-159 dBm	
	受信方式	パラレル32チャンネル	
位置更新時間	約1秒		
端子	電源入力端子	DC5 V(USB mini-B端子)	
内蔵リチウムイオン電池	充電可能温度	+10℃～+35℃	
	充電時間	約5時間30分 (シガーライターコードまたはACアダプター使用/電源「切」)	
	連続使用可能時間 (満充電、周囲温度 +25℃で使用時) ※電池の充電時間と使用可能時間は目安です。数値を保証するものではありません。 ※周囲温度が低下すると、使用可能時間は短くなります。また、使用環境、使用する機能や設定により使用可能時間が短くなる場合もあります。	省電力設定「しない」：約6時間 ※案内音量/画面の明るさを中間(明るさ自動設定OFF)にして、自転車モードでGPSログをONにした場合 省電力設定「省電力1」：約6時間30分 ※案内音量/画面の明るさを中間(明るさ自動設定OFF)にして、自転車モードでGPSログをONにし、5分に1回、30秒間操作した場合 省電力設定「省電力2」：約9時間 ※案内音量/画面の明るさを中間(明るさ自動設定OFF)にして、自転車モードでGPSログをONにし、5分に1回、30秒間操作した場合 省電力設定「省電力2」：約22時間30分 ※案内音量/画面の明るさを中間(明るさ自動設定OFF)にして、自転車モード(GPSログOFF状態)で本機の操作をしない場合	
	電源「切」時の電池保持時間	常温約71日間(電池満充電及び主電源ONの場合)	

保証とアフターサービス

その他

仕様

- 液晶ディスプレイのV型は、有効画素の対角寸法を基準とした大きさの目安です。

仕様

シガーライターコード	使用電源	DC12 V マイナスアース		
	ヒューズ	5 A		
	長さ	1.8 m		
	出力電圧	DC5 V		
	質量	85 g		
ACアダプター	外形寸法	34 mm × 27.8 mm × 50.2 mm		
	質量	90 g(コード含む)		
	コードの長さ	1.7 m		
	入力	電圧	AC100 V～AC240 V	
		周波数	50 Hz / 60 Hz	
		電流	最大0.18 A	
	出力	電圧	DC5 V	
電流		1 A以下		
消費電力	5 W			
吸盤スタンド	吸盤寸法(直径)	85 mm		
	質量	130 g(吸盤スタンド単体)		
	スタンド用ストラップの長さ	0.77 m		
自転車用取付レール	外形寸法(幅×高さ×奥行き)	60.5 mm × 93 mm × 69.3 mm		
	質量	55 g		
	使用温度範囲	0 °C～+ 50 °C		
	対応自転車ハンドル直径	22 mm～32 mm		

- 本製品の仕様、画面表示、外観は、改良のため予告なく変更することがあります。
- 本書に記載の寸法・質量はおおよその数値です。
- イラストはイメージであり、実際と異なる場合があります。
- 画面表示などの色は印刷物ですので実際と異なる場合があります。

商標について

- Microsoft®、Windows®およびWindows® CE／Windows® XP／Windows Vista®／Windows® 7は、米国Microsoft Corporationの米国およびその他の国における登録商標です。
- SDHCロゴはSD-3C,LLCの商標です。
- “ゼンリン” および “ZENRIN” は株式会社ゼンリンの登録商標です。
- タウンページは東日本電信電話株式会社・西日本電信電話株式会社の登録商標です。
- まっぴるコードおよびまっぴるコードロゴは株式会社昭文社の登録商標または商標です。
- ETCは、財団法人道路システム高度化推進機構(ORSE)の登録商標です。
- DSRCは、一般社団法人ITSサービス推進機構(ISPA)の登録商標です。
- Google、Googleロゴ、およびGoogleマップは、Google Inc.の商標または登録商標です。
- 「Yahoo!」および「Yahoo!」「Y!」のロゴマークは、米国Yahoo! Inc.の登録商標または商標です。
- 本機の説明書に記載されている各種名称、会社名、商品名などは、各社の登録商標または商標です。
- 各社の商標および製品商標に対しては特に注記のない場合でも、これを十分尊重いたします。

仕様

その他

カメラライセンスについて

本製品には、以下のCamelliaライセンスの適用を受けるソフトウェアが含まれています。

camellia.c ver 1.2.0

Copyright (c) 2006,2007

NTT (Nippon Telegraph and Telephone Corporation) . All rights reserved.

Redistribution and use in source and binary forms, with or without modification, are permitted provided that the following conditions are met:

1. Redistributions of source code must retain the above copyright notice, this list of conditions and the following disclaimer as the first lines of this file unmodified.
2. Redistributions in binary form must reproduce the above copyright notice, this list of conditions and the following disclaimer in the documentation and/or other materials provided with the distribution.

THIS SOFTWARE IS PROVIDED BY NTT “AS IS” AND ANY EXPRESS OR IMPLIED WARRANTIES, INCLUDING, BUT NOT LIMITED TO, THE IMPLIED WARRANTIES OF MERCHANTABILITY AND FITNESS FOR A PARTICULAR PURPOSE ARE DISCLAIMED.

IN NO EVENT SHALL NTT BE LIABLE FOR ANY DIRECT, INDIRECT, INCIDENTAL, SPECIAL, EXEMPLARY, OR CONSEQUENTIAL DAMAGES (INCLUDING, BUT NOT LIMITED TO, PROCUREMENT OF SUBSTITUTE GOODS OR SERVICES; LOSS OF USE, DATA, OR PROFITS; OR BUSINESS INTERRUPTION) HOWEVER CAUSED AND ON ANY THEORY OF LIABILITY, WHETHER IN CONTRACT, STRICT LIABILITY, OR TORT (INCLUDING NEGLIGENCE OR OTHERWISE) ARISING IN ANY WAY OUT OF THE USE OF THIS SOFTWARE, EVEN IF ADVISED OF THE POSSIBILITY OF SUCH DAMAGE.

商標について／カメラライセンスについて