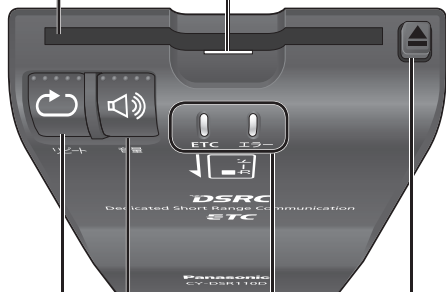


# 各部のなまえとはたらき

## DSRC車載器本体

カード挿入口

電源ランプ(青)  
(☞16ページ)



リピートボタン(音声再生)  
(☞18、19ページ)  
● 音声案内をもう一度聞く。  
● 利用履歴を確認する。

カード取り出しボタン  
(☞16ページ)  
● カードを取り出す。

音量ボタン  
(☞17、19ページ)  
● 音量を調整する。  
● 利用履歴を確認する。

ETCランプ(青)  
エラーランプ(橙)  
(☞20ページ)  
● 本機の状態を、点灯/点滅で知らせます。

## アンテナ

確認ランプ(青)

- 正常動作時に点灯します。
- カード確認中に点滅します。

ETCカード未挿入時および  
異常時は消灯します。

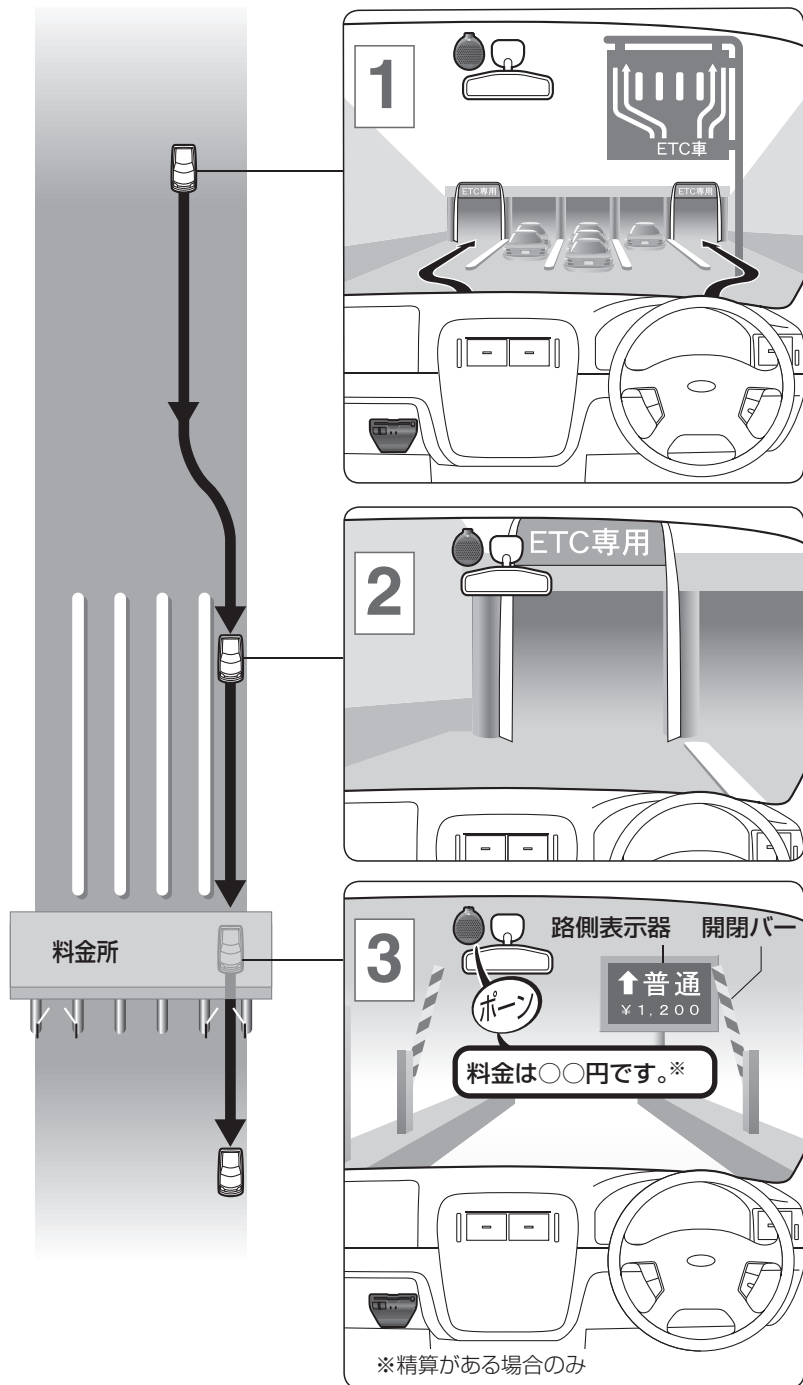
スピーカー  
(アンテナに内蔵)



使  
い  
か  
た

各  
部  
の  
な  
ま  
え  
と  
は  
た  
ら  
き

# 料金所を通行するとき



## ETC 車線に進入する。

- いつでも停車できる速度 (時速20 km以下) で走行してください。
- 予告アンテナ(※31ページ)がある場合は、「ピ」と案内します。
- ETCカード未挿入お知らせアンテナ(※31ページ)がある場合、ETCが利用可能なときは、DSRC車載器からの案内はありません。

## こんなときは通行できません

ETC車線に進入する前に「ピピピ ETCは利用できません」と案内されたら

「ETC/一般」混在車線または一般車線に進入し、料金所の係員※の指示に従ってください。

入口料金所でエラー案内があったにもかかわらず開閉バーが開く場合があります。そのときは、出口料金所で開閉バーが開きません。

料金所の「ETC/一般」混在車線または一般車線で停車し、料金所の係員※に状況を説明し、指示に従ってください。

## 安全な速度を保ったまま、料金所に進入する。

- いつでも停車できる速度 (時速20 km以下) で走行してください。

「ピピピ ETCは利用できません エラー○○」(※20ページ)と案内されたら通信が正常に行われませんでした。

「ピピピ 停止してください」と案内されたら停止情報を受信しました。

料金所で停車し、料金所の係員※の指示に従ってください。

事故の原因になりますので、絶対にバックしないでください。

## 開閉バーが開いたことと路側表示器の情報を確認し、料金所を通過する。

**↑普通**  
¥1,200 (表示例)

- 路側アンテナとの通信が正常に行われ、通行可の場合は「ピ」と案内します。
- 通信による料金の支払い処理が行われた場合には、「料金は○○円です」と案内します。
- 各種割引きで、料金が返還される場合があります。そのときは「払い戻し料金は○○円です」と案内します。

開閉バーが開かない場合は停車して料金所の係員※の指示に従ってください。

路側表示器に停車の指示が出る場合は

停車して料金所の係員※の指示に従ってください。

**STOP 停車**  
係員対応  
(表示例)

開閉バーが開いても、停車の指示が出る場合があります。

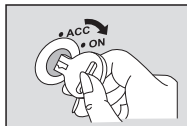
エラーメッセージが案内されなくても、開閉バーが開かない場合があります。いつでも停車できる速度(時速20km以下)で走行してください。

※ 係員が不在の料金所では、設置されているインターホンまたは呼び出しプザーで係員に連絡してください。

# 操作のしかた

## 準備

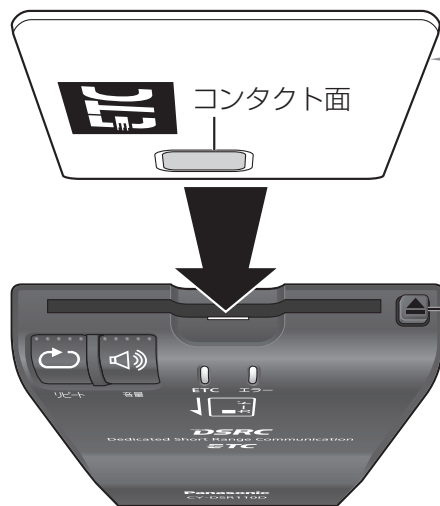
車のエンジンをかける。  
(またはACCをONにする)



- 電源が入り、ETCランプ(青)、エラーランプ(橙)、電源ランプ(青)が点灯します。
- ETCランプ(青)、エラーランプ(橙)は約1秒後に消灯します。
- カードが挿入されていないと、「ピピピ カードが挿入されていません」と案内します。  
案内する/しないの設定、案内のタイミングの設定ができます。(※25ページ)
- カードを入れたまま車のエンジンを切ると、「ピピピ カードが残っています」と案内します。  
案内する/しないの設定ができます。(※26ページ)

## ETCカードを入れる

- ETCランプ(青)が点滅後、点灯します。
- 「ポーン ETCカードが挿入されました カード有効期限は〇〇年〇〇月です。」と案内します。  
案内が異なる場合は (※20 ページ)



- 前後表裏を確認
- カチッと音がするまで差し込む

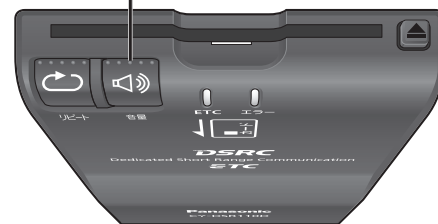
ETCカードを取り出すには

▲(カード取り出しボタン)を押す。

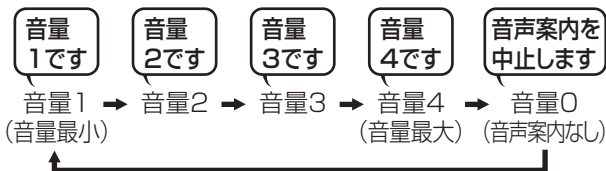
- 「ピピ」と案内します。
- 取り出せない場合は(※33ページ)

## 案内音・音声案内の音量を調整する

🔊 ボタンを押す。



- 押すごとに音量が切り替わります。(5段階)  
(初期設定：音量2です)



スピーカー  
(アンテナに内蔵)



## お知らせ

- 異常発生時は、音量を0～1に設定していても音量2で音声案内をします。
- 未挿入警告(※25ページ)/抜き忘れ警告(※26ページ)を案内する設定になっているときは、音量を0に設定していても音量1で音声案内をします。
- 安全運転支援の音声案内は、提供側の音量設定により、音量が大きい場合や小さい場合があります。

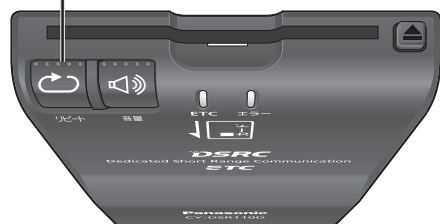
使いかた

操作のしかた

## 案内音・音声案内を聞きなおす

### ボタンを押す。

- 直前に出力した案内音・音声案内を再度案内します。



## ETCカードの利用履歴を聞く

### 1 ETCカードが挿入された状態で、 ボタンと ボタン を同時に約2秒間押す。

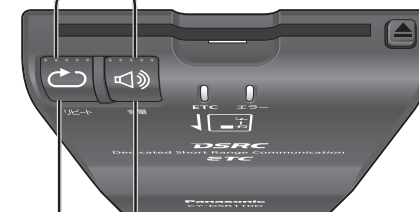
- 最新の履歴を案内します。

### 2 案内中または案内直後に ボタンを押す。

- 押すごとに、古い履歴を1件案内します。

### ボタンを押す。

- 押すごとに、新しい履歴を1件案内します。



### お知らせ

- 約2秒間操作しないと、通常の状態に戻ります。
- ETCカードに利用履歴を最大100件まで記録しています。最大記録件数を超えると古い履歴から順に上書きされます。(ETCカードの種類によって、最大記録件数が異なります。)