

ご利用の流れ

1 出発

ETCカードを挿入してください。

●確認ランプ

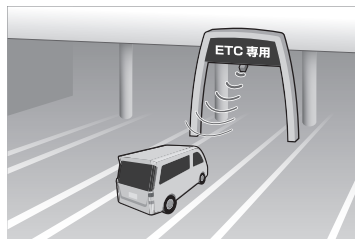
点灯(青)



2 有料道路を利用

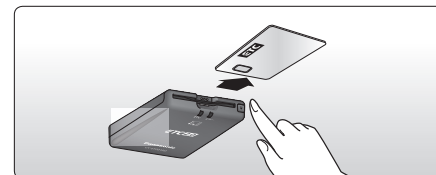
料金所の路側アンテナとETC2.0車載器の間で、料金精算や通過に必要な情報を通信します。^{※1}

※1 通信した情報をETCカードに書き込みます。利用料金は、カード名義人の指定口座から引き落とされます。

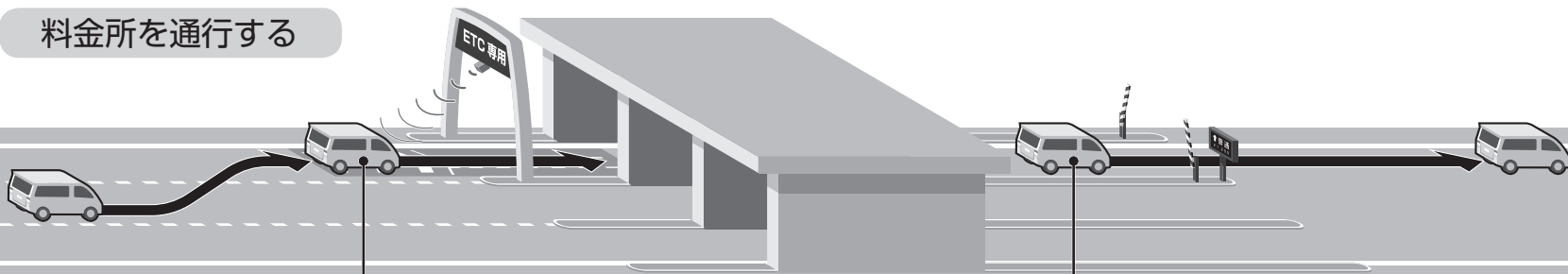


3 到着

盗難防止のため、ETCカードを取り出ししてください。



料金所を通行する



ETC車線から料金所に進入する

料金所を通過するまで、いつでも停車できる速度(時速20 km以下)で走行してください。

- 予告アンテナ(→P.29)、ETCカード未挿入お知らせアンテナ(→P.29)から、通行可の情報を受信したときに「ピ」と案内します。

ETC車線に進入する前に

「ピー ETCは利用できません」と案内されたとき

「ETC/一般」混在車線または一般車線に進入し、料金所の係員^{※2}の指示に従ってください。

「ピーETCは利用できません 係員の指示に従ってください」と案内されたとき

料金所で停車し、料金所の係員^{※2}の指示に従ってください。

事故の原因になりますので、絶対にバックしないでください。

※2 係員が不在の料金所では、設置されているインターホンまたは呼び出しプザーで係員に連絡してください。

料金所を通過する

路側表示器の情報と、開閉バーが開いたことを確認のうえ、料金所を通過してください。

↑普通
¥1,200

(表示例)

- 通行可の場合は「ピ」と案内します。
- 料金の支払処理が行われたときに「料金は〇〇円です」と案内します。
- 各種割引で料金が返還されたときに「払い戻し料金は〇〇円です」と案内します。^{※3}

開閉バーが開かないとき、
路側表示器に停車の指示が出たとき

STOP 停車
係員対応

(表示例)

停車して料金所の係員^{※2}の指示に従ってください。

開閉バーが開いても、停車の指示が出る場合があります。

エラー案内の後に入口料金所の開閉バーが開いたときは、
出口料金所の開閉バーが開きません

「ETC/一般」混在車線または一般車線で停車し、料金所の係員^{※2}に状況を説明し、指示に従ってください。

※3 クレジットカード決済時に料金が割引かれる場合があります。

こんなときは通行できません

ご使用前に

ご利用の流れ