

ご利用の流れ

1 出発

ETCカードを挿入してください。

●確認ランプ

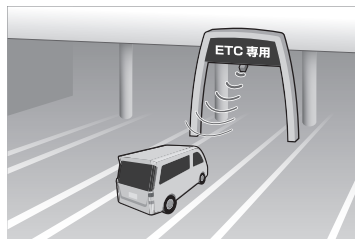
点灯(青)



2 有料道路を利用

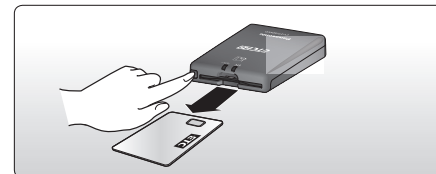
料金所の路側アンテナとETC2.0車載器の間で、料金精算や通過に必要な情報を通信します。^{※1}

※1 通信した情報をETCカードに書き込みます。利用料金は、カード名義人の指定口座から引き落とされます。

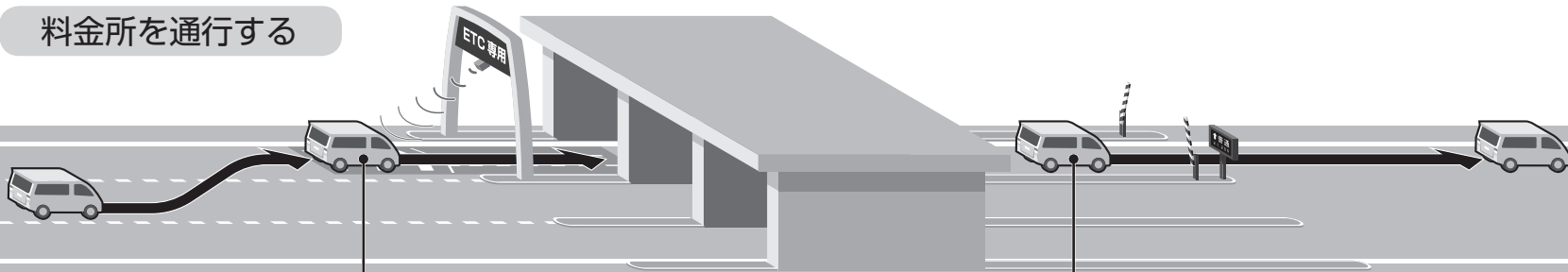


3 到着

盗難防止のため、ETCカードを取り出ししてください。



料金所を通行する



ETC車線から料金所に進入する

料金所を通過するまで、いつでも停車できる速度(時速20 km以下)で走行してください。

- 予告アンテナ(→P.26)、ETCカード未挿入お知らせアンテナ(→P.26)から、通行可の情報を受信したときに「ピ」と案内します。^{※2}

こんなときは通行できません

ETC車線に進入する前に「ピー ETCは利用できません」と案内されたとき^{※2}

「ETC/一般」混在車線または一般車線に進入し、料金所の係員^{※3}の指示に従ってください。

「ピーETCは利用できません 係員の指示に従ってください」と案内されたとき^{※2}

料金所で停車し、料金所の係員^{※3}の指示に従ってください。

事故の原因になりますので、絶対にバックしないでください。

- ※2 接続するナビゲーションによって、案内が異なる場合があります。
- ※3 係員が不在の料金所では、設置されているインターホンまたは呼び出しブザーで係員に連絡してください。

料金所を通過する

路側表示器の情報と、開閉バーが開いたことを確認して通過してください。

- 通行可の場合は「ピ」と案内します。^{※2}
- 料金の支払処理が行われたときに、金額を案内します。^{※4}

↑普通
¥1,200

(表示例)

開閉バーが開かないとき、路側表示器に停車の指示が出たとき

停車して料金所の係員^{※3}の指示に従ってください。

STOP 停車
係員対応

(表示例)

開閉バーが開いても、停車の指示が出る場合があります。

エラー案内の後に入口料金所の開閉バーが開いたときは、出口料金所の開閉バーが開きません

「ETC/一般」混在車線または一般車線で停車し、料金所の係員^{※3}に状況を説明し、指示に従ってください。

※4 クレジットカード決済時に料金が割引かれる場合があります。