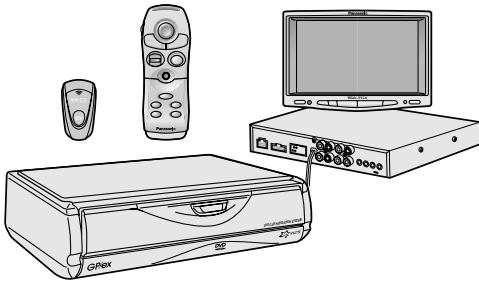


# Panasonic

DVD カーナビゲーションシステム



(CN-DV7700WD)

## 取扱説明書

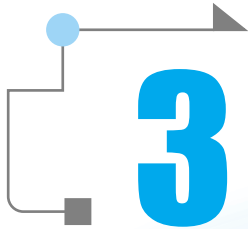
(応用編)

< 7型ワイドVGAテレビ付 >

品番 **CN-DV7700WD**

< 7型ワイドVGAインダッシュテレビ付 >

品番 **CN-DV7700SD**



## ナビゲーションの 応用操作

もっと

カーナビ  
を  
使いこなす

ご使用前に、「ナビゲーションの基本操作」の「安全にお使いいただくために」と「使用上のお願い」を必ずお読みください。

はじめに

ボイス  
基本

ボイス  
地図呼出

ボイス  
地図表示

ボイス  
探索

ボイス  
登録

ボイス  
VICS

ボイス  
その他

ボイス  
設定など

スマート  
メディア

モバイル  
E T C

故障かな

# 取扱説明書の構成について

説明書は、目的の内容がすぐ見つかるように分冊になっています。  
この説明書と、別冊の「かんたんガイド」、「ナビゲーションの基本操作」をよくお読みのうえ、正しくお使いください。

## 構成

## 記載内容



### かんたんガイド

初めてお使いになるときや、  
すぐに使いたいときに  
お読みください。

こんなことができます  
使う前の準備  
地図の見かたと操作  
ルートを作る  
メニュー一覧表  
パスワード一覧表



### ナビゲーションの基本操作 (基本編)

カーナビゲーションを  
使いこなしたいときや、  
テレビを見たいときに  
お読みください。

安全にお使いいただくために  
地図の紹介  
ルートを作る  
ルートの確認  
ルート案内中に  
登録する(場所・ルート)  
VICs  
ボイスコントロール(音声操作)の基本  
ユーザー設定  
テレビを見る



### ナビゲーションの応用操作 (応用編)(本書)

さらにカーナビゲーションを  
使いこなしたいときに  
お読みください。

右ページをご参照ください。



### 設置と接続

本製品の取り付け・配線のときに  
お読みください。

安全のため、取り付けと配線は、  
専門技術者にご依頼ください。

取り付けかた  
配線のしかた  
取り付け・配線の確認

こんな使いかたができます ..... 4  
ボイスコントロール用リモコンを  
取り付ける ..... 8

ボイスコントロール(音声認識)の基本 ..... 10

- ・パスワードについて
- ・パスワードの認識率をよくするために
- ・マルチパスワード/施設名について
- ・音声認識候補画面について
- ・エリア認識とは
- ・ボイスコントロール(音声認識)を行う
- ・ボイスコントロールを中止する

パスワードの基本的な使いかた ..... 14

- ・ルートを探るには

地図を呼び出すパスワード ..... 18

- ・住所から地図を呼び出す
- ・電話番号・郵便番号から地図を呼び出す
- ・ジャンルから地図を呼び出す
- ・周辺の施設を呼び出す
- ・施設の名前だけで地図を呼び出す  
(ダイレクト施設名検索)
- ・個人名から地図を呼び出す
- ・施設名から地図を呼び出す

地図表示に関するパスワード ..... 28

- ・地図上のマークを表示する
- ・地図をスクロールする
- ・地図を切り替える

スマートメディアを使う ..... 50

スマートメディア(メモリーカード)とは ..... 50

カードを本機に入れるには ..... 51

カードを初期化する ..... 52

登録ルートの情報を保存する・呼び出す ..... 52

登録ポイントの情報を保存する・呼び出す ..... 54

モバイルコミュニケーション

ユニットと接続して使う ..... 62

ETC 車載器と接続して使う ..... 76

故障かな!? ..... 78

ルート探索に関するパスワード ..... 30

- ・地図を表示して行き先を設定する
- ・地図を表示して経由地を設定する
- ・ワンタッチルート探索で行き先を設定する
- ・ルート情報を見る

ポイント登録に関するパスワード ..... 32

- ・地図を表示してポイントを登録する
- ・地図上の登録ポイントを消去する
- ・登録ポイントにパスワードを登録する
- ・登録したパスワードで呼び出す

VICSに関するパスワード ..... 36

- ・VICS 情報を見る

その他のパスワード ..... 38

- ・各種設定を行う
- ・各種情報を見る

ボイスコントロール機能の設定 ..... 40

- ・ボイスコントロール機能を設定する  
(音声ガイドを設定する)  
(エリア認識を設定する)  
(学習レベルをリセットする)

パスワード一覧表 ..... 42

走行軌跡の情報を保存する・呼び出す ..... 56

メニューの背景やオープニング画面を  
変更する ..... 58

施設名検索のパスワードを登録する ..... 60

ファイルを消去する ..... 60

はじめに

ボイス  
基本

ボイス  
地図呼出

ボイス  
地図表示

ボイス  
探索

ボイス  
登録

ボイス  
VICs

ボイス  
その他

ボイス  
設定など

スマート  
メディア

モバイル  
ETC

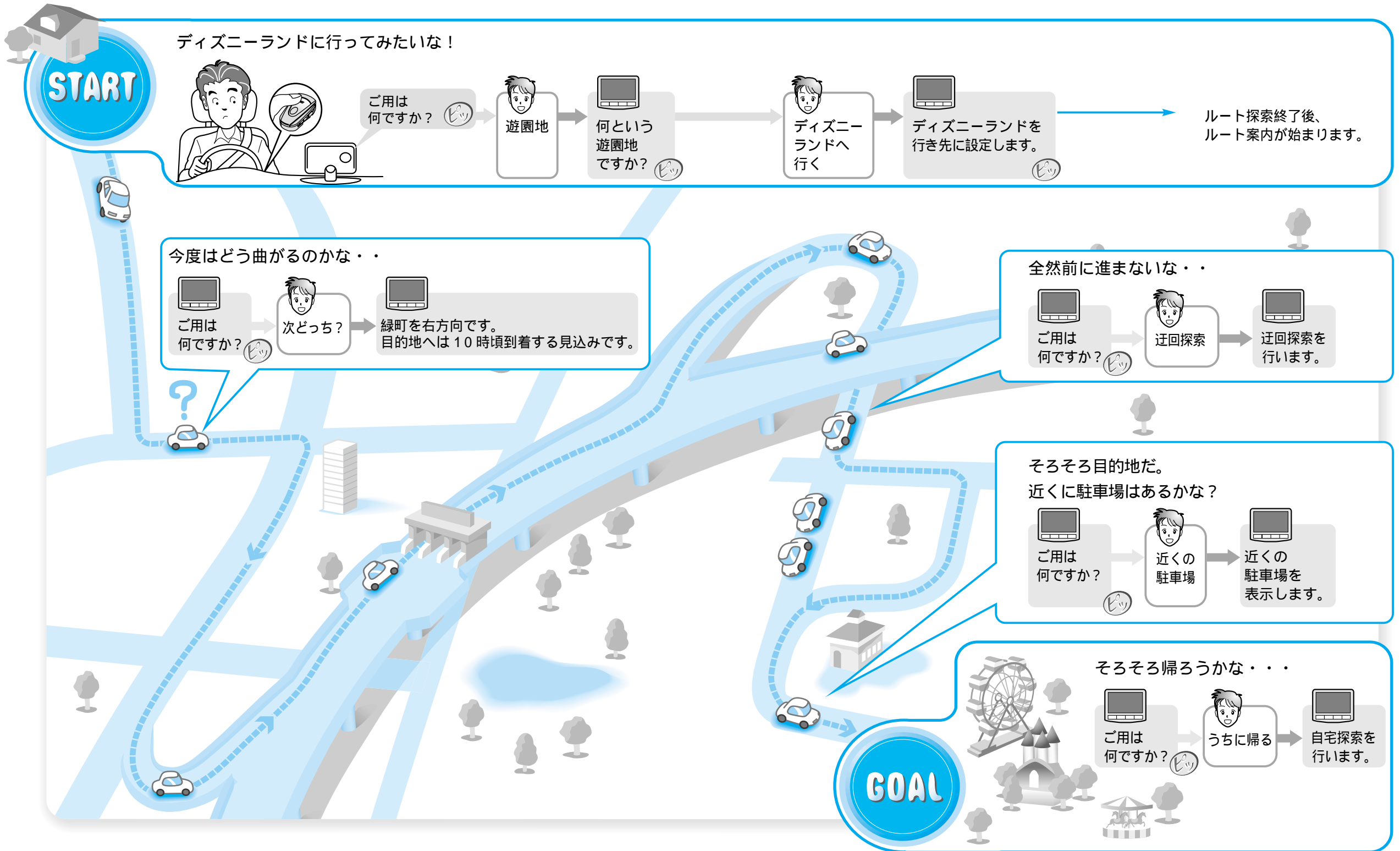
故障かな

# こんな使いかたができます

声でカーナビゲーションの操作ができます（ボイスコントロール）

はじめに

こんな使いかたができます

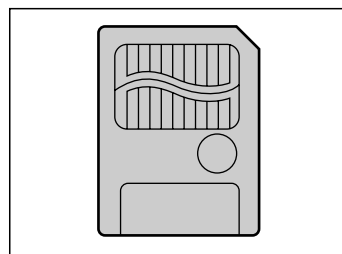


# こんな使いかたができます

## スマートメディアで本機がさらに便利になります

スマートメディア（カード）とは、Solid State Floppy Disk Card (SSFDC) のことです。データを保存するために使用でき、デジタルカメラの画像データを記録するためによく用いられています。

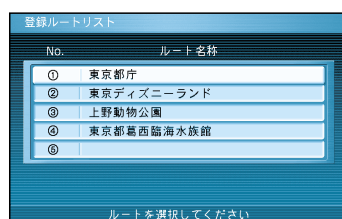
本機では、容量 4 MB ~ 64 MB で、3.3 V 専用のものをお使いください。（5 V 専用は使用できません。）



### 登録ルート情報の保存 / 呼出

本機に登録したルートをカードに保存したり、カードに保存したルートを本機に呼び出したりできます。

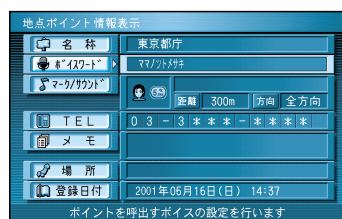
お気に入りのルートを保存する、行き先や目的に応じて本機に登録されたルートを入れ替える、などの便利な使い方ができます。



### 登録ポイント情報の保存 / 呼出

本機に登録した登録ポイントをカードに保存したり、カードに保存した登録ポイントを本機に呼び出したりできます。

登録ポイントの種類ごとに仕分けしてポイント情報を整理する、他のユーザーとポイント情報を交換する、などの便利な使いかたができます。



### オープニング画面 / 背景画の変更

お好きな画像をオープニング画面やメニュー画面の背景として表示するように設定できます。

車に乗るたびにお気に入りの画像をお楽しみください。



### 施設名検索のボイスワード登録

名称の長い施設などは、スマートメディアに名称のボイスワードを登録すると、より認識しやすくなります。

### 電話帳の登録

オリジナルの電話帳を作って、スマートメディアに保存しておく、その中から相手を選んで電話をかけることができます。

別売のモバイルコミュニケーションユニット (CY-CM200D/ CY-HCM200D) が必要です。

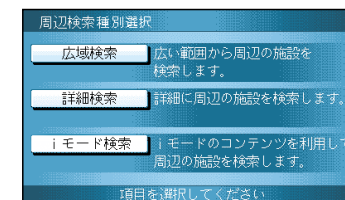
## 他の機器と接続すると使い道がさらに広がります

### モバイルコミュニケーションユニット（通信ユニット）と接続して使う

別売のモバイルコミュニケーションユニット (CY-HCM200D/ CY-CM200D) とデジタル携帯電話を本機に接続すると、以下の操作ができるようになります。

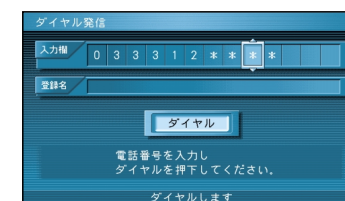
#### iモードの利用

iモードを利用して周辺の施設を検索したり、インターネットを楽しむことができます。



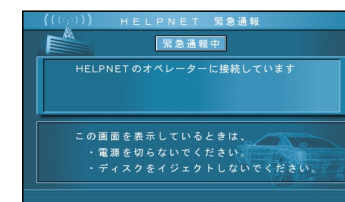
#### ハンズフリー通話

ハンズフリー通話をすることができます。（CY-HCM200D と接続した場合のみ）



#### HELPNET サービス

HELPNET サービスに加入すると、HELPNET サービスが利用できます。（CY-HCM200D と接続した場合のみ）（事故の時の自動通報は行いません。事故時以外の手動通報に限りです。）



#### iモードについて

本製品でiモードをご利用いただくには、カーナビ接続機能搭載のiモード携帯電話が必要です。iモードのご利用には、800MHz デジタル契約とは別にパケット通信サービス契約およびiモードの利用申込みが必要となります。

本製品よりiモードをご利用いただく場合、一部対応していない機能 / サービスがあります。また、iモード携帯電話でのご利用とは異なる表示等となる場合があります。

「i-mode/アイモード」は、株式会社NTTドコモの登録商標です。

本製品は、株式会社NTTドコモとは何ら関係がありません。

### ETC 車載器と接続して使う

別売のETC車載器 (CY-ET100D) を本機に接続すると、料金所付近で拡大図を表示し、ETCゲートへのレーンをはかりやすく表示します。

ETC車載器の他に、別売のカーナビゲーション用ETC車載器接続コード (CA-EC20D) が必要です。



はじめに

こんな使いかたができます

# ボイスコントロール用 リモコンを取り付ける

## お願い

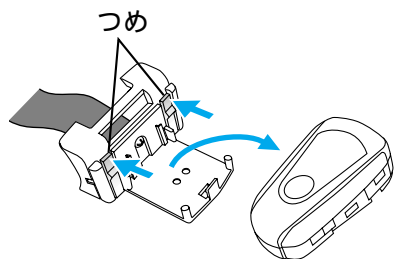
なるべくハンドル以外のところに取り付けてください。「マジックテープを使って取り付ける場合」参照）ハンドルに取り付けてご使用になると、モニターの位置や取り付ける車種によっては、リモコンの信号をナビゲーションで受信しにくいことがあります。

## リモコンを台座から取りはずす

電池を入れるまたは交換するときは、台座からリモコンを取りはずしてください。

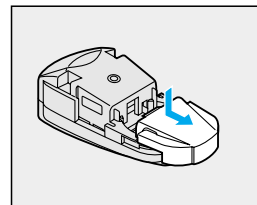
### 取りはずしかた

台座のつめを2箇所同時に矢印の方向へ押しながら、リモコンを取りはずす

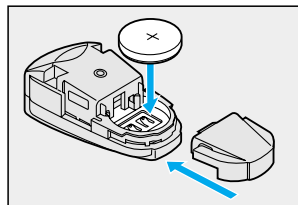


## 電池を入れる

ふたを開ける



電池を入れ、ふたを閉める



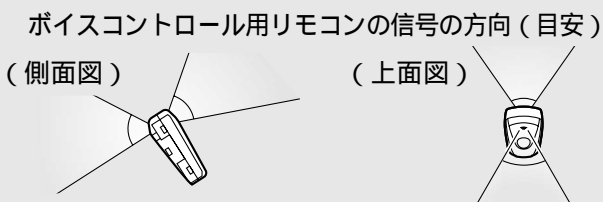
- ・使用電池：リチウム電池（CR2032）
- ・電池寿命：通常の使用状態で約10ヵ月間

## お願い

電池の⊕⊖表示をよく確かめて入れてください。リモコンを長期間使用しないときは、電池を取り出してください。乳幼児の手の届くところに電池を置かないでください。万一飲み込んだ場合は、すぐに医師にご相談ください。電池は早めに交換してください。

## ボイスコントロール用リモコンの使用範囲について

ボイスコントロール用リモコンは、信号が右図の方向に出力されるようになっています。



ボイスコントロール用リモコンをハンドルに取り付ける場合、必ずテレビモニターのリモコン受光部の受光範囲内に取り付けてください。

リモコン受光部の受光範囲は、

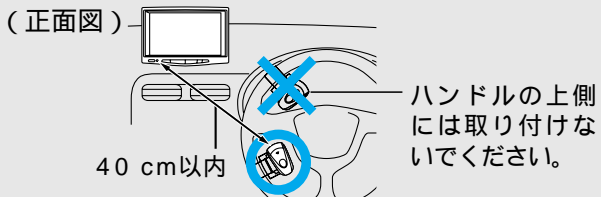
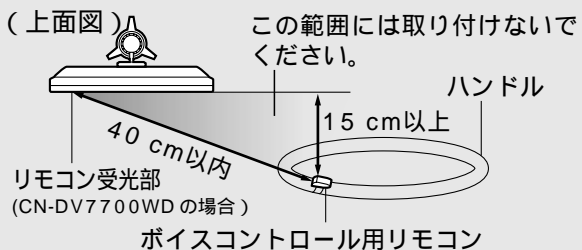
- ・受光部から40 cm以内の距離
- ・受光部から15 cm以上手前の位置
- ・リモコン受光部よりも低い位置

以上の3点を満たす範囲です。（右図参照）

車種によっては、リモコン受光部の受光範囲内に取り付けられない場合や、ボイスコントロール用リモコンの信号の方向がリモコン受光部に向かない場合があります。

そのときは、ハンドル以外のところに取り付けてください。

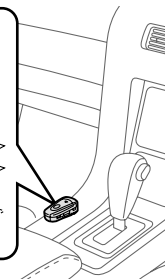
## ボイスコントロール用リモコンの使用範囲



## マジックテープを使って取り付ける場合

運転の妨げにならない場所に  
取り付けてください。

マジックテープ  
(2組)  
(20 mm × 10 mm)



## お願い

取り付ける位置や角度によっては、本機が信号を受信できないことがあります。信号を受信できることをご確認のうえ、取り付けてください。直射日光のあたるダッシュボードの上などには、取り付けないでください。高温により変形することがあります。マジックテープは、リモコン裏面に2カ所、電池のふたが開閉できる位置に貼りつけてください。

## ハンドルに取り付ける場合

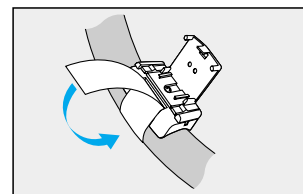
## ご注意

実際に運転する前に必ず、お客様のハンドル操作の妨げにならないことを確認してご使用ください。ハンドル操作の妨げになる場合は、交通事故の原因になりますので、妨げにならない場所へ取り付けてください。（「マジックテープを使って取り付ける場合」を参照してください。）

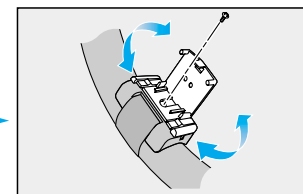
車の計器類の視野を妨げない場所に取り付けてください。エアバッグなど車の安全装置を妨げない場所に取り付けてください。付属のベルトでハンドルの内側にしっかりと固定してください。外側に取り付けたり、しっかりと固定していない場合は運転動作の妨げになり、交通事故の原因になります。危険防止のため、ハンドル操作中にリモコン操作は行わないでください。運転動作の妨げになり、交通事故の原因になります。

## 取り付けかた（右ハンドル車に取り付ける場合）

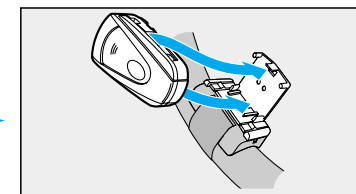
台座をベルトで  
ハンドルに固定する



ハンドルに合わせて、  
台座の角度を調整する



台座にリモコンを  
取り付ける

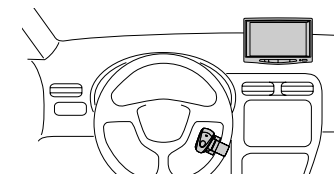


- ① 台座のねじをはずす。
- ② 台座の角度を調整する。（3段階）
- ③ ねじをしめて固定する。

## お願い

取り付ける位置や角度によっては、本機が信号を受信できないことがあります。信号を受信できることをご確認のうえ、取り付けてください。

左ハンドル車に取り付ける場合はハンドルの右側に取り付けてください。（下図参照）



はじめに

ボイスコントロール用リモコンを取り付ける