

SD覚えてルートを使う

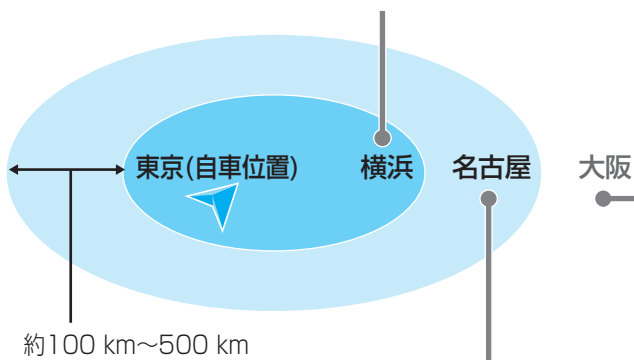
ディスクやSDメモリーカードの出し入れは、必ず停車中に行ってください。

ルート案内できるエリアについて

ルート探索後、SD覚えてルートを起動した場合、目的地の場所（エリア）によっては、

概念図

目的地が「エリア内」の場合
目的地までルート案内されます。



- ・ルート案内されます。
(目的地がエリア内の場合)
- ・最後までルート案内されません。
(目的地がエリア周辺の場合：☞下記)
- ・まったくルート案内されません。
(目的地がエリア外の場合：☞右記)

SD覚えてルート中にルート探索する場合、登録ポイント、検索履歴、緯度経度、自宅を検索できます。

- 目的地が「エリア内/エリア周辺」の場合は、ルート探索/ルート案内されます。
- 目的地が「エリア外」の場合は、ルート探索/ルート案内されません。

目的地が「エリア周辺」の場合
(エリアの端から約100 km~500 kmの範囲)
エリア内ではルート案内されますが、エリア周辺ではルート案内されません。
下記の方法で再度エリアを保存してください。

目的地が「エリア外」の場合

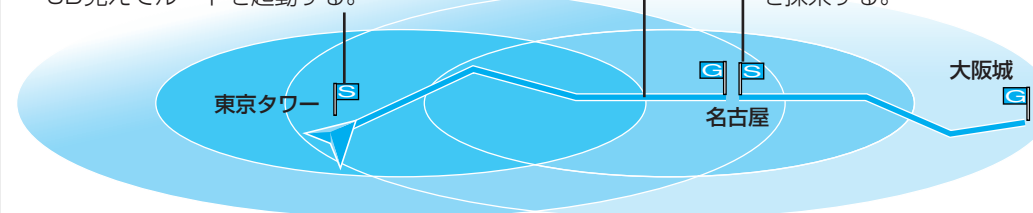
ルート探索およびルート案内できません。地図ディスクを挿入して通常のナビゲーションでルート探索およびルート案内するか、以下の方法で探索しなおしてください。

●エリア内（またはエリア周辺）に、仮の目的地を設定する

SD覚えてルートの機能は使えますが、当初の目的地までは案内されません。エリアの更新とルート探索を繰り返してください。

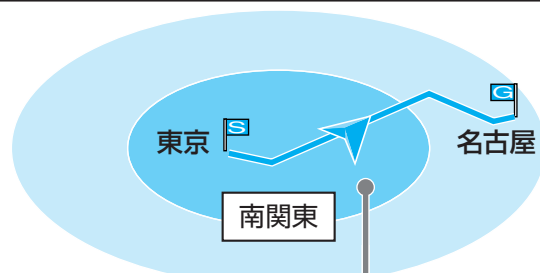
例：東京タワーから大阪城（エリア外）まで案内させるには

- ①大阪城をポイント登録する。
- ②名古屋(エリア周辺)までのルートを探し、南関東エリアを保存し、SD覚えてルートを起動する。
- ③甲信・東海エリアに更新する。
- ④手順①で登録したポイントから、大阪城(エリア周辺)までのルートを探る。



SD覚えてルート中に エリアから 出てしまうときは

(目的地がエリア周辺の場合)

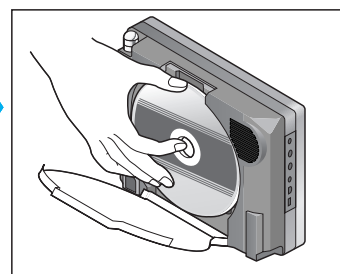


エリアの端に近づくと、メッセージが表示されます。

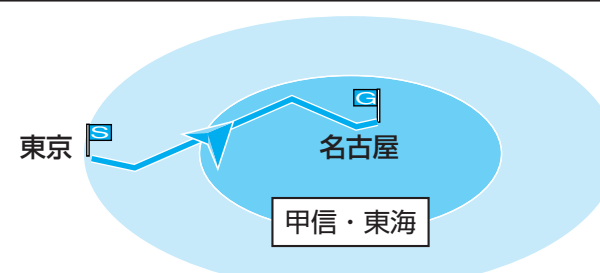


まもなく、保存している地図エリアから外れます。地図ディスクをご利用ください。

- 1 安全な場所に停車して、本機の電源を「切」にして、地図ディスクを挿入する



- 地図ディスクを挿入後、本機の電源を「入」にしてください。



- 2 メニュー画面「データ」、SD覚えてルートから先のルートがある推奨保存エリアを選び、保存する

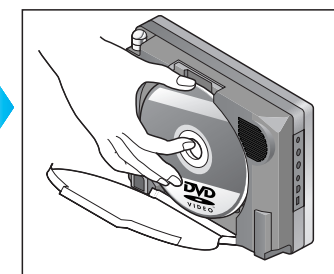


先のルートがある推奨保存エリア



- SDメモリーカード内のエリアが更新されます。

- 3 本機の電源を「切」にして、地図ディスクを取り出し、DVDビデオを挿入する



- 本機の電源を「入」にすると、SD覚えてルートが起動します。
- DVDビデオは、ディスクの先頭から再生を始めます。

SD覚えてルートを使う
SDメモリーカード