

ルート案内できるエリアについて

ルート探索後、SD 覚えてルートを起動した場合、目的地の場所(エリア)によっては、

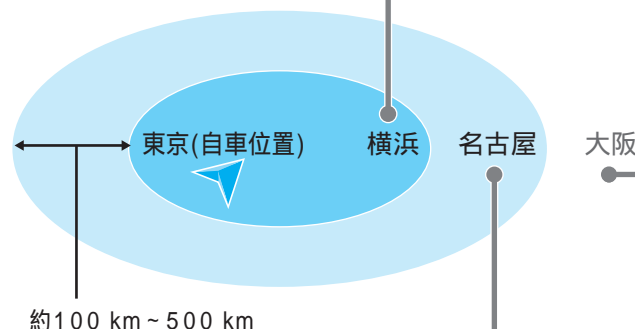
- ・ルート案内されます。
(目的地がエリア内の場合)
- ・最後までルート案内されません。
(目的地がエリア周辺の場合：☞ 下記)
- ・まったくルート案内されません。
(目的地がエリア外の場合：☞ 右記)

SD 覚えてルート中にルート探索する場合、登録ポイント、検索履歴、緯度経度、自宅を検索できます。

目的地が「エリア内/エリア周辺」の場合は、ルート探索/ルート案内されます。
目的地が「エリア外」の場合は、ルート探索/ルート案内されません。

概念図

目的地が「エリア内」の場合
目的地までルート案内されます。



目的地が「エリア周辺」の場合

(エリアの端から約100 km ~ 500 kmの範囲)
エリア内ではルート案内されますが、エリア周辺ではルート案内されません。
下記の方法でエリアを保存しておいてください。

目的地がエリア外の場合

ルート探索およびルート案内できません。地図ディスクを挿入して通常のナビゲーションでルート探索およびルート案内するか、以下の方法で探索しなおしてください。

エリア内(またはエリア周辺)に目的地を設定する

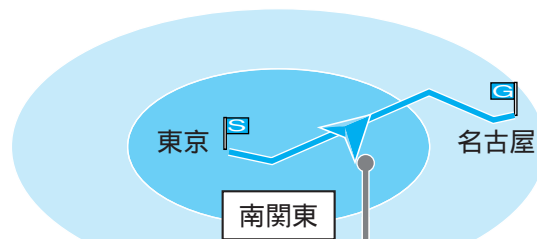
SD 覚えてルートの機能は使えますが、当初の目的地までは案内されません。
エリアの更新とルート探索を繰り返してください。

例：東京タワーから大阪城(エリア外)まで案内させるには

- ① 大阪城をポイント登録する。
- ② 名古屋(エリア周辺)までのルートを探し、南関東エリアを保存し、SD 覚えてルートを起動する。
- ③ 甲信・東海エリアに更新する。
- ④ 手順①で登録したポイントから、大阪城(エリア周辺)までのルートを探る。



SD 覚えてルート中に
エリアから
出てしまうときは
(目的地がエリア周辺の場合)

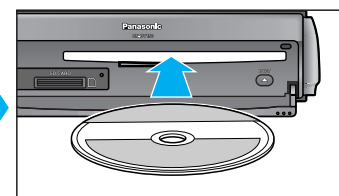


エリアの端に近づくとき、メッセージが表示されます。



まもなく、保存している地図エリアから外れます。
地図ディスクをご利用ください。

- ① 安全な場所に停車して、地図ディスクを挿入する

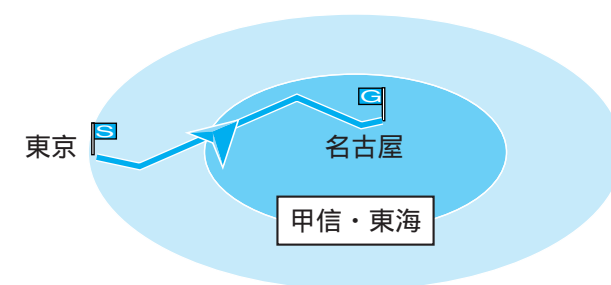


DVD ビデオなどが挿入されている場合は、取り出してください。

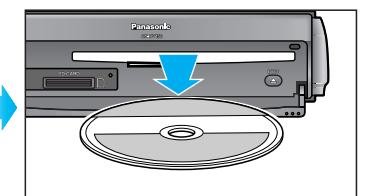
- ② メニュー画面「データ」、SD 覚えてルートから先のルートがある推奨保存エリアを選び、保存する



先のルートがある推奨保存エリア



- ③ 地図ディスクを取り出す



SD 覚えてルートが起動します。ルート案内を開始したら、DVD ビデオなどを挿入してください。