

オーディオの操作

AUDIOモードの基本操作	116
操作したいAUDIOモードに切り換える	116
AUDIOモードを終了する	116
音量調整する	117
AUDIO同時動作について	118
音域の設定をする	119
ラジオ(FM/AM)／交通情報を聞く	120
音楽CDを再生する	121
BLUETOOTH Audioを再生する	122
TV(ワンセグ)を見る	123
視聴エリアを変更する	125
エリアスキャンをする	126
チャンネルスキャンをする	126
選局する	127
チャンネルリストを確認／選局する	127
自宅チャンネルリスト／お好みチャンネル リストを呼び出す	128
番組表を見る	128
中継・系列局サーチをする	128
データ放送を利用する	129
緊急警報放送を見る	130
TV(ワンセグ)の各種設定をする	131
中継・系列局自動サーチ設定をする	131
受信レベルを確認する	131
起動画面の設定をする	132
放送用メモリーを削除する	132
音声や字幕を切り換える	133
時計表示の設定をする	133

AUDIOモードの基本操作

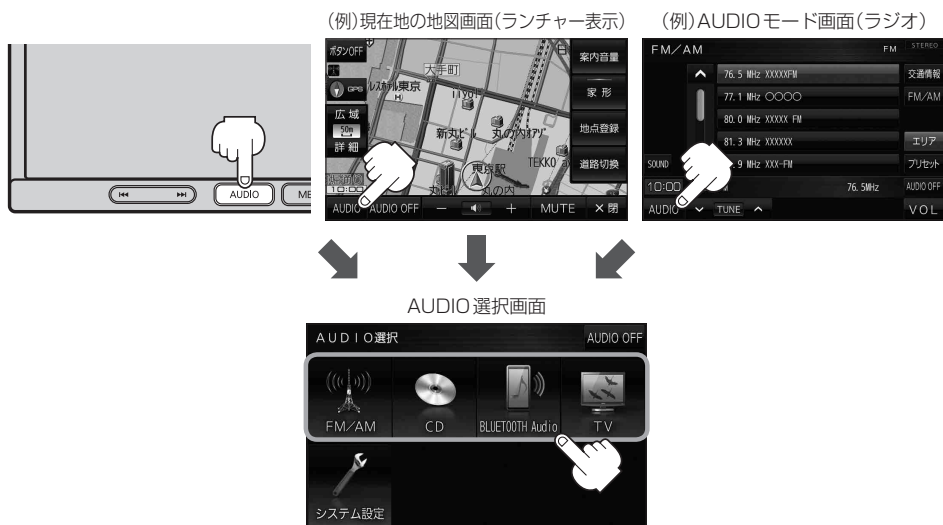
安全上の配慮から走行中は一部の操作が制限されます。☞ P.17

操作したいAUDIOモードに切り換える

- 1 **AUDIO** / **AUDIO** → 操作したいモード (**FM/AM** / **CD** / **BLUETOOTH Audio** / **TV**) を選択し、タッチする。

：選択したAUDIOモード画面に切り換わります。

※ AUDIO同時動作中に **AUDIO** を押す、または **AUDIO** をタッチすると、再生中のAUDIOモード画面に戻りますので、手順 **1** の操作を再度行ってください。



AUDIOモードを終了する

- 1 AUDIO 選択画面または各AUDIOモード画面で **AUDIO OFF** をタッチする。

：AUDIOモードを終了します。

※ AUDIO同時動作中の場合は、☞ P.118をご覧ください。



音量調整する

1 各AUDIOモード画面で**VOL**をタッチする。

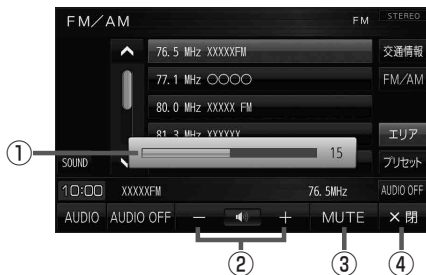
: AUDIO 音量バーが表示されます。

※お買い上げ時は音量 15 に設定されています。



オーディオの
操作

(例)AUDIO 音量バー(ラジオ)



① AUDIO 音量表示

② **- / +** ボタン

音量を調整します。

(**-** : 小さくなる **+** : 大きくなる)

※ **-** **+** でも操作できます。

③ **MUTE** ボタン

消音にします。

※消音中に **-** **+** を押す、または

MUTE、**- / +** をタッチすると
消音を解除します。

④ **×閉** ボタン

AUDIO 音量バーを閉じます。

お知らせ

- 音量は各AUDIOモードで個別に設定できます。
- しばらく何も操作しなかった場合や、画面をタッチした場合はAUDIO 音量バーが消えます。

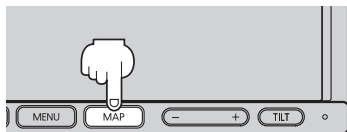
AUDIO同時動作について

地図画面を表示しながら、TV(ワンセグ)の音声や音楽を聞くことができます。地図画面で音量調整などを行うこともできます。

※音声や音楽を止めたいときは、AUDIOモードを終了してください。[P.116]

1 各AUDIOモード画面で [MAP] を押す。

：音声はそのまま、現在地の地図画面に切り換わります。



2 AUDIO同時動作中の地図画面で、

LAUNCHER をタッチする。

：AUDIO音量バーが表示されます。

※ **LAUNCHER** が非表示で、**VOL** を表示している場合は **VOL** をタッチしてください。[P.100]



(例) 現在地の地図画面(AUDIO音量バー表示)



① AUDIO音量表示

音量を調整または消音にすると表示されます。

② **AUDIO** ボタン

再生中のAUDIOモード画面を表示します。
[P.116]

③ **AUDIO OFF** ボタン

AUDIOモードを終了します。

④ **- / +** ボタン

音量を調整します。
(**-** : 小さくなる **+** : 大きくなる)
※ **- / +** でも操作できます。

⑤ **MUTE** ボタン

消音にします。
※消音中に **- / +** を押す、または **MUTE**、**- / +** をタッチすると消音を解除します。

⑥ **×閉** ボタン

AUDIO音量バーを閉じます。

お知らせ

- しばらく何も操作しなかった場合や、画面をタッチした場合はAUDIO音量バーが消えます。
- AUDIO OFF時はAUDIO音量バーを操作できません。

音域の設定をする

低音域、中音域、高音域を調整することができます。

^{バス}BASS：低音域の調整 / ^{ミドル}MIDDLE：中音域の調整 / ^{トレブル}TREBLE：高音域の調整

1

各AUDIOモード画面で **SOUND** をタッチする。

：BASS/TREBLE設定画面が表示されます。

2

▼ / ▲ をタッチして音域を調整する。

※お買い上げ時はすべての音域が±0に設定されています。



ラジオ(FM/AM) / 交通情報を聞く

AUDIO 選択画面で **FM/AM** をタッチすると、ラジオ画面が表示されます。[P.116]

(例)ラジオ画面



- ① 音域を設定します。[P.119]
- ② AUDIO 選択画面を表示します。[P.116]
- ③ 選局します。
※ [◀▶] でも操作できます。
※ 長くタッチすると自動選局を始め、放送局を受信すると自動で止まります。
※ 交通情報画面では操作できません。
- ④ 受信中の放送局名、周波数を表示します。
- ⑤ AUDIO 音量バーを表示します。[P.117]
- ⑥ 交通情報画面を表示します。
- ⑦ FM/AM を切り換えます。
- ⑧ エリアリスト/プリセットリスト。
※ リスト内のボタンをタッチすると選局できます。
※ プリセットリスト表示中の場合はボタンを長くタッチすると、現在受信中の放送局を登録することができます。
- ⑨ エリアリスト(現在地周辺で放送されている放送局のリスト)を⑧に表示します。
- ⑩ プリセットリストを⑧に表示します。
- ⑪ AUDIO モードを終了し、現在地の地図画面を表示します。
- ⑫ ラジオ画面に戻ります。
- ⑬ 交通情報の周波数を 1 620 kHz に設定します。
※ お買い上げ時は 1 620 kHz に設定されています。
- ⑭ 交通情報の周波数を 1 629 kHz に設定します。

(例)交通情報画面 ⑥をタッチして表示



お知らせ

- AM ステレオには対応していません。
- 本機はワイドFM(FM補完放送)に対応しています。
- 地域によっては、実際とは異なる放送局名が表示されたり、周波数のみが表示される場合があります。
- 周波数再編により、これまで受信できた放送局が受信できなくなった場合は、新しい周波数をプリセットリストに登録してください。

音楽CDを再生する

AUDIO 選択画面で **CD** をタッチすると、CD再生画面が表示されます。[P.116

※MP3やWMAを収録したCD-Rなどは再生できません。

(例)CD再生画面



- ① 音域を設定します。[P.119
- ② AUDIO 選択画面を表示します。[P.116
- ③ 頭出しや早戻し/早送りします。
※ [REWIND] [PLAY/PAUSE] [SKIP] でも操作できます。
※ 長くタッチすると早戻し/早送りをします。
- ④ 再生中のトラック番号、再生状態、再生時間を表示します。
- ⑤ AUDIO 音量バーを表示します。[P.117
- ⑥ トラックリスト。
※ リスト内のボタンをタッチすると選曲
できます。
- ⑦ 再生モードを設定します。
REPEAT : 再生中の曲を繰り返し再生します。
RANDOM : 全曲を順不同に再生します。
SCAN : 全曲を約 10 秒ずつ再生します。
※ 選択した再生モードのボタンが点灯します。
再度選ぶとボタンが消灯し解除されます。
※ **RANDOM** は同じ曲が連続で再生される
ことがあります。
- ⑧ AUDIO モードを終了し、現在地の地図画面
を表示します。

BLUETOOTH Audioを再生する

AUDIO 選択画面で **BLUETOOTH Audio** をタッチすると、BLUETOOTH Audio再生画面が表示されます。
☞ P.116

※利用する前に BLUETOOTH対応機器を本機に登録してください。☞ P.107

※機器によっては、AVRCPに対応していても一部の表示や操作ができない場合があります。

(例)BLUETOOTH Audio再生画面



- ① 音域を設定します。☞ P.119
- ② AUDIO 選択画面を表示します。☞ P.116
- ③ 頭出しや早戻し／早送りします。
※ **⏮** **⏭** でも操作できます。
※長くタッチすると早戻し／早送りをします。
- ④ 再生中の曲、再生状態、再生時間を表示します。
- ⑤ 一時停止します。
- ⑥ 再生します。
- ⑦ AUDIO 音量バーを表示します。☞ P.117
- ⑧ 選曲モードを設定します。
※選曲方法を選び、リスト内の曲をタッチすると選曲できます。
- ⑨ 再生モードを設定します。
REPEAT : 再生中の曲を繰り返し再生します。
RANDOM : 再生中のリストの中から順不同に再生します。
※選択した再生モードのボタンが点灯します。
再度選ぶとボタンが消灯し解除されます。
※ **RANDOM** は同じ曲が連続で再生されることがあります。
- ⑩ BLUETOOTH Audio再生画面を表示します。
- ⑪ 曲リストを表示します。
※リスト内の曲をタッチすると選曲できます。
- ⑫ AUDIO モードを終了し、現在地の地図画面を表示します。

TV(ワンセグ)を見る

AUDIO 選択画面で **TV** をタッチすると、TV(ワンセグ)受信画面が表示されます。【P.116】

(例)TV(ワンセグ)受信画面 画面をタッチしてボタンを表示



- ③ TV(ワンセグ)メニュー画面を表示します。
- ④ AUDIO 選択画面を表示します。【P.116】
- ⑤ データ放送画面を表示します。【P.129】
※データ放送画面でボタンをタッチすると、TV(ワンセグ)受信画面に戻ります。
- ⑥ 選局します。
※**◀▶**でも操作できます。
※長くタッチすると自動選局を始め、放送局を受信すると自動で止まります。
- ⑦ 番組表を表示します。【P.128】
- ⑧ AUDIO 音量バーを表示します。【P.117】
- ⑨ AUDIO モードを終了し、現在地の地図画面を表示します。

(例)TV(ワンセグ)メニュー画面 ③をタッチして表示



- ⑩ TV(ワンセグ)の電波状態を表示します。
- ⑪ 中継・系列局サーチをします。【P.128】
- ⑫ チャンネルリスト画面を表示します。【P.127】
- ⑬ チャンネルスキャン画面を表示します。【P.126】
- ⑭ 視聴エリア変更画面を表示します。【P.125】
- ⑮ エリアスキャンを実行します。【P.126】
- ⑯ 自宅登録されたチャンネルリストに切り換えます。【P.128】
- ⑰ お好み登録されたチャンネルリストに切り換えます。【P.128】

(例)データ放送画面 ⑤をタッチして表示



- ① チャンネル番号、放送局名、番組名を表示します。
※マルチサービスを受信しているときは放送局名の後ろにサービス番号が表示されます。
- ② 音域を設定します。【P.119】

- ⑱ 受信レベルの確認や、音声や字幕の切り換えなど、TV(ワンセグ)に関する各種設定を行います。【P.131】
- ⑲ 10キーボタンを表示します。10キー入力が必要なデータ放送の場合に使用します。【P.129】
- ⑳ カーソルの移動やデータ放送内容をスクロールする場合にタッチします。【P.129】
- ㉑ データ放送を受信中にタッチすると1つ前のデータ放送画面に戻ります。
※データ放送によっては**取消**をタッチしても戻れない場合があります。そのときは**▲**/**▼**でデータ放送画面内にある**戻る**などの項目にカーソルを移動させ**決定**をタッチしてください。
- ㉒ 画面で選んだ項目を決定(実行)します。【P.129】

お知らせ**周波数再編(リバック)について**

周波数再編により、これまで視聴できたチャンネルが映らなくなった場合は、再スキャンを行ってください。[?] P.126

マルチサービスについて

マルチサービスとは、1つの放送局が同じ周波数で複数の番組(サービス)を放送している運用形態のことです。番組内容は放送局によって異なりますが、地域や時間帯によっては、放送されていないことがあります。

TV(ワンセグ)の画像について

地上デジタルテレビ放送「ワンセグ」は、各放送局から送られてくるデータをそのまま表示します。データによっては画像の大きさ(比率)が異なり、チャンネルを変えたり、CMや次の番組に変わったときなどに、画像の周りや左右、上下が黒く表示されるなど、不自然な画像になる場合があります。

視聴エリアを変更する

視聴エリアを設定してチャンネルリストを作成します。お買い上げ時は今いる地域(現在地エリア)を自動でサーチする設定になっていますが、下記の手順で視聴エリアを手動で選択することもできます。

1 TV(ワンセグ)受信画面でボタンを表示させ、

メニュー → **エリア変更** をタッチする。

P.123

2 エリア変更 **手動** をタッチする。

：視聴エリア(地方)が選択できるようになります。

※視聴エリア変更を自動に戻したい場合は **自動** をタッチしてください。



3 変更したい地方と県域をタッチする。

：選択した地域のチャンネルリストを作成し、スキャン*を行うかどうかのメッセージが表示されます。 **はい** / **いいえ** を選択してください。

3-1



3-2



お知らせ

*印…スキャンとは、チャンネルリストに登録された放送局の中継局を探索する機能です。

- 現在地付近に新しく開局された放送局や、現在地に隣接した地域で受信できる放送局を追加したいときは、再スキャンを行ってください。 P.126
- エリア変更を **自動** に設定している場合、現在地エリアが変わるとメッセージが表示され、自動でその地域のチャンネルリストを作成します。

エリアスキャンをする

今いる地域(現在地エリア)のチャンネルリストを作成します。

1 TV(ワンセグ)受信画面でボタンを表示させ、

メニュー → **エリアスキャン** をタッチする。

P.123

: 現在地エリアのチャンネルリストに変更され、スキャン*を行うかどうかのメッセージが表示されます。**はい** / **いいえ** を選択してください。

お知らせ

*印…スキャンとは、チャンネルリストに登録された放送局の中継局を探索する機能です。

- 現在地付近に新しく開局された放送局や、現在地に隣接した地域で受信できる放送局を追加したいときは、再スキャンを行ってください。 下記
- エリア変更を **自動** に設定している場合、現在地エリアが変わるとメッセージが表示され、自動でその地域のチャンネルリストを作成します。

チャンネルスキャンをする

自宅登録/お好み登録/再スキャンなどを行うことができます。

※自宅登録/お好み登録を行うときは、あらかじめ登録したい地域のチャンネルリストを作成してください。 P.125

1 TV(ワンセグ)受信画面でボタンを表示させ、

メニュー → **チャンネルスキャン** をタッチする。

P.123

2 **自宅登録** / **お好み登録** / **再スキャン** を選択し、タッチする。

: **自宅登録** / **お好み登録** をタッチした場合は、メッセージが表示されます。**はい** / **いいえ** を選択してください。



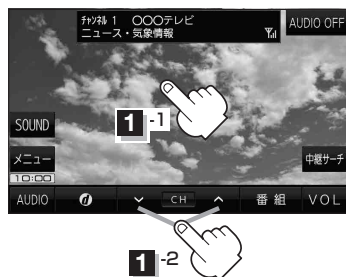
現在のチャンネルリストを確認できます。
(確認のみで選局はできません。)

ボタン	内容
自宅登録	自宅で視聴するためのチャンネルリストに登録します。エリア変更を行い自宅と異なる地域で視聴していた場合、帰宅後すぐ自宅で視聴するのに便利です。
お好み登録	よく利用する地域で視聴するためのチャンネルリストに登録します。利用する地域に移動した場合などに、すぐ視聴するのに便利です。
再スキャン	現在地付近に新しく開設された放送局や、現在地に隣接した地域で受信できる放送局を追加したい場合などに行います。

選局する

- 1** TV(ワンセグ)受信画面でボタンを表示させ、
▼／▲をタッチ、または長くタッチする。
(手動選局／自動選局)

📖 P.123



ボタン	内容
▼／▲をタッチ(手動選局)	タッチするたびに放送局が変わります。
▼／▲を長くタッチ(自動選局)	自動選局を始め、放送局を受信すると自動的に止まります。 ※自動選局中に▼／▲をタッチすると、自動選局が止まります。

チャンネルリストを確認／選局する

チャンネルリストに設定されている放送局を確認／選局することができます。

- 1** TV(ワンセグ)受信画面でボタンを表示させ、
メニュー → チャンネルリスト → 呼び出したい放送局をタッチする。

📖 P.123



お知らせ

- 地域によっては同じチャンネル番号に複数の放送局が登録される場合があります。
- 現在受信しているチャンネルがある場合は、リストが点灯します。

自宅チャンネルリスト／お好みチャンネルリストを呼び出す

自宅登録／お好み登録したチャンネルリストを呼び出します。

※あらかじめ視聴エリアを“手動”に設定し、チャンネルリストを登録しておく必要があります。

☎ P.125、P.126

- 1 TV(ワンセグ)受信画面でボタンを表示させ、
メニュー → **自宅呼出** または **お好み呼出** を選択してタッチする。

☎ P.123

：メッセージが表示されます。**はい** / **いいえ** を選択してください。

お知らせ 自宅登録／お好み登録をしていないときや、エリア変更が **自動** に設定されているときは呼び出しできません。

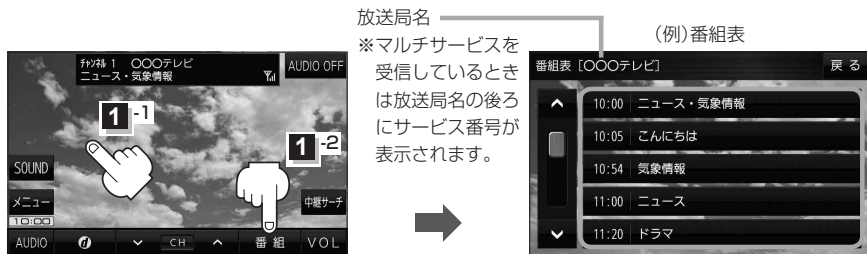
番組表を見る

受信中の放送局の電子番組表(EPG)を表示することができます。

※操作を行う前に、番組表を見たい放送局を選局してください。☎ P.127

- 1 TV(ワンセグ)受信画面でボタンを表示させ、**番組** をタッチする。

☎ P.123



お知らせ 他の放送局の番組表を表示したい場合は、受信画面で表示したい放送局に選局しなおす必要があります。

放送開始時刻と番組名
※番組名をタッチすると、その番組の詳細画面が表示されます。

中継・系列局サーチをする

移動などで受信状態が悪くなった場合、受信状態の良い中継局や同じ系列の放送局に切り換えます。

- 1 TV(ワンセグ)受信画面でボタンを表示させ、**中継サーチ** をタッチする。

☎ P.123

※中継・系列局自動サーチを設定している場合は、放送局が受信できなくなると、自動で中継・系列局をサーチします。

☎ P.131

データ放送を利用する

TV(ワンセグ)のデータ放送を表示することができます。

1 TV(ワンセグ)受信画面でボタンを表示させ、**①**をタッチする。

☞ P.123

2 **▲** / **▼** をタッチして確認したいデータ放送を選択し、**決定** をタッチする。

※ **▲** / **▼** をタッチするとカーソルが、上または下に移動します。



お知らせ

- 本機には通信機能がないため、取得できない情報があるとその旨のメッセージが表示されます。
- 受信チャンネルを変更したい場合、画面下部の **▼** / **▲** をタッチしてお好みのチャンネルに変更してください。

10キー について

データ放送番組の内容によっては、数字を入力することがあります。その場合、**10キー** をタッチして入力したい数字をタッチします。数字入力を終わるには **×閉** をタッチしてください。

(例) 数字入力画面



緊急警報放送を見る

災害など、緊急な出来事が発生した場合に視聴者にいち早く情報を知らせる放送システムです。

■ 受信中に緊急警報放送が開始された場合

受信中のチャンネルで緊急警報放送が始まると、次の動作を行います。

- ① “緊急警報放送が開始されました。” とメッセージが表示される。
- ② 通常のTV(ワンセグ)受信画面になる。
- ③ 放送局が緊急警報放送のために用意したチャンネルを選局する。

■ 緊急警報放送が終了した場合

緊急警報放送が終了すると、緊急警報放送前のチャンネルに自動で戻ります。

お知らせ

- 緊急警報放送中に選局を行うと、緊急警報放送が終わっても、もとのチャンネルには戻りません。
- 緊急警報信号テスト放送は緊急警報放送とみなしません。
- 走行中に見ることはできません。車を安全な場所に停車し、パーキングブレーキを引いてご覧ください。

TV(ワンセグ)の各種設定をする

中継・系列局自動サーチ設定をする

放送局が受信できなくなった場合、“自動”で中継・系列局サーチを起動するかどうかを設定することができます。[P.128]

- 1 TV(ワンセグ)受信画面でボタンを表示させ、
メニュー → **各種設定** → **中継・系列局サーチ** を
タッチする。

[P.123]



- 2 自動サーチ(**する** / **しない**)を選択し、
タッチする。

ボタン	内容
する ☆	放送局を受信できない状態が一定時間以上続くと、自動で中継・系列局サーチを行います。
しない	手動で中継・系列局サーチを行います。

☆はお買い上げ時の設定です。



受信レベルを確認する

受信中の放送局の受信レベルを確認することができます。

※操作を行う前に、確認したい放送局を選局してください。[P.127]

- 1 TV(ワンセグ)受信画面でボタンを表示させ、
メニュー → **各種設定** → **受信レベル確認** をタッチする。

[P.123]

：物理チャンネルと周波数、受信レベルを確認することができます。

お知らせ

- 受信レベルをバーの長さ
と数値で確認することが
できます。
- 受信レベルが高くては視
聴できるとは限りません。
- 中継・系列局サーチ中な
どで受信が確認できない
状態では、受信レベルを
確認することができませ
ん。

(例) 受信レベル確認画面



起動画面の設定をする

TV(ワンセグ)モードに切り換えたとき、データ放送画面で起動するかどうかを設定できます。

- 1 TV(ワンセグ)受信画面でボタンを表示させ、
メニュー → **各種設定** → **起動画面** をタッチする。

☞ P.123

- 2 データ放送で起動(**する** / **しない**)を選択し、
タッチする。

※お買い上げ時は **しない** に設定されています。



放送用メモリーを削除する

データ放送にもよりますが、例えば天気予報のサービスで地域を登録する場合に放送用メモリーを使用することがあり、1放送局網系列に対して最大8放送局をメモリーに保存できます。メモリー使用量が最大になった場合、メッセージが表示されるので、下記に従って放送用メモリーを削除してください。

- 1 TV(ワンセグ)受信画面でボタンを表示させ、
メニュー → **各種設定** → **放送用メモリー** をタッチする。

☞ P.123

- 2 リストから削除したい系列の **詳細** をタッチし、
リストから削除したい放送局の **🗑** をタッチする。

：メッセージが表示されるので **はい** をタッチする。



全削除 をタッチすると全ての系列データを削除します。



系列全削除 をタッチすると系列内の全てのデータを削除します。

お願い 削除中にACCをOFFにしないでください。故障の原因となります。

音声や字幕を切り換える

番組に複数の音声があるときや、字幕があるときに切り換えることができます。

- 1 TV(ワンセグ)受信画面でボタンを表示させ、
メニュー → **各種設定** → **音声・字幕** をタッチする。

☞ P.123

- 2 音声設定(**音声1** / **音声2**、 **主** / **副** / **主+副**)
と字幕設定(**字幕1** / **字幕2** / **なし**)を選択し、
タッチする。

※お買い上げ時は音声設定 **音声1**、**主**、字幕設定 **なし**
に設定されています。



時計表示の設定をする

TV(ワンセグ)受信中に時計を表示するかどうかを設定することができます。

- 1 TV(ワンセグ)受信画面でボタンを表示させ、
メニュー → **各種設定** → **時計** をタッチする。

☞ P.123

- 2 時計表示(**する** / **しない**)を選択し、
タッチする。

※お買い上げ時は **する** に設定されています。

