

文字入力のしかた

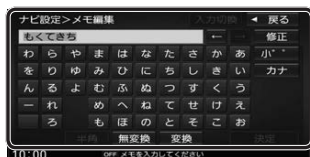
1 入力したい文字の種類を選ぶ



- 選ぶごとに種類が切り換わります。
- **か な** : ひらがな/漢字
- **カ ナ** : カタカナ
- **英 数** : 英字/数字
- **記 号** : 記号

2 文字を入力し、

変換 または **無変換** を選ぶ (右記)



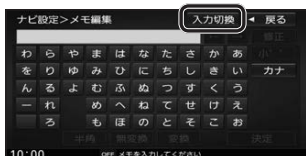
- 変換は、ひらがなのときのみ選べます。
- 記号入力時は、**変換** / **無変換** を選ぶ必要はありません。
- **← →** : カーソルを移動
- **修正** : 1文字削除
1秒以上押し、全文字削除

3 文字入力が終わったら**決定**を選ぶ



携帯電話のボタンの感覚で入力する

1 入力切換 を選ぶ



2 文字の種類を選び、入力する

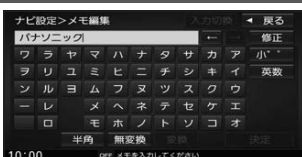


ひらがな/漢字を入力する



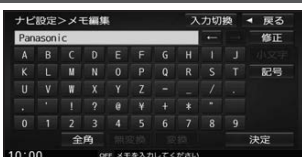
- **← →** : 変換する範囲を変える
- **無変換** : ひらがなのまま入力
- **変換** : 変換の候補を表示

カタカナを入力する



- **半角/全角** : 半角・全角の切換
・**半角** を選ぶと、**全角** が表示されます。

英字/数字を入力する



- **半角/全角** : 半角・全角の切換
・**半角** を選ぶと、**全角** が表示されます。
- **小文字** : 大文字・小文字の切換
・選ぶごとに切り換わります。

記号を入力する



お知らせ

- 入力できる文字数は、項目によって異なります。詳しくは、各項目の説明をご覧ください。
- 入力できる文字の種類は、機能によって異なります。(例: 名称検索(P.52)で入力できるのは、「ひらがな」のみです。)
- デジタルTVの文字入力のしかたについて
・基本的な入力方法は上記と同じです。
・漢字は入力できません。

故障かな!? / 文字入力のしかた

困ったとき
必要なとき

ディスクについて

再生できるディスク

本機では、下記のディスク・フォーマットを再生できます。

フォーマット	BDMV	BDAV	AVCHD*3	AVCREC*3	DVD-Video	DVD-VR	CD-DA	MP3*4	WMA*4
Blu-ray	○	—	—	—	—	—	—	—	—
BD-R/RE	○	○	○	—	—	—	—	—	—
DVD	—	—	—	—	○	—	—	—	—
DVD-R/RW*1	—	—	○	○	○	○	—	—	—
CD	—	—	—	—	—	—	○	—	—
CD-R/RW*2	—	—	—	—	—	—	○	○	○

- *1 本機でご使用になる前に、記録した機器でファイナライズしてください。
- *2 本機でご使用になる前に、記録した機器でクローズセッションしてください。
- *3 AVCHD、AVCREC形式のDVD-R/RWを本機に挿入すると、Blu-ray Discのアイコンが表示されます。
- *4 MP3 PRO、MP3i、WMA Professional、WMA Loss-less、WMA Voiceには対応していません。

お知らせ

- ディスク側の制約により、本書の操作説明どおりに動作しない場合があります。詳しくは、ディスクの説明書をご覧ください。
- 記録状態、記録方法、記録機器やファイルの作りかたによって、再生できない場合や操作方法が異なる場合があります。

Blu-ray Discについて

- パスワード確認入力画面が表示されるディスクを再生する場合は、パスワードを入力してください。
- 2枚以上セットになっているBDMVは、1枚目を見終わってディスクを取り出したあと、次のディスクを挿入するよう指示する表示が出たままになる場合があります。
- BD-Live (BDライブ) 対応のディスクは、BDライブ対応コンテンツ部分の再生はできません。
- 3D対応のディスクは、再生できません。

無許可コピーコンテンツの利用制限について

Cinaviaの通告

- この製品はCinavia技術を利用して、商用制作された映画や動画およびそのサウンドトラックのうちいくつかの無許可コピーの利用を制限しています。無許可コピーの無断利用が検知されると、メッセージが表示され再生あるいはコピーが中断されます。
- Cinavia技術に関する詳細情報は、<http://www.cinavia.com>のCinaviaオンラインお客様情報センターで提供されています。Cinaviaについての追加情報を郵送でお求めの場合、Cinavia Consumer Information Center, P.O. Box 86851, San Diego, CA, 92138, USAまでがきを郵送してください。
- この製品はVerance Corporation (ベランス・コーポレーション) のライセンス下にある占有技術を含んでおり、その技術の一部の特徴は米国特許第7,369,677号など、取得済みあるいは申請中の米国および全世界の特許や、著作権および企業秘密保護により保護されています。
- CinaviaはVerance Corporationの商標です。Copyright 2004-2014 Verance Corporation.
- すべての権利はVeranceが保有しています。リバース・エンジニアリングあるいは逆アセンブルは禁じられています。

コピーコントロールCDについて

パソコンなどによるコピー防止が施された音楽CDは、本機での再生や録音は保証できません。通常のCD再生には支障がなく、コピーコントロールCDの再生のみに支障がある場合は、そのCDの発売元にお問い合わせください。

BD-R/RE・DVD-R/RW・CD-R/RWについて

- 使用したライティングソフトやドライブ、またその組み合わせによって、正常に再生されなかったり、文字などが正しく表示されない場合があります。
- レコーダーで記録したディスクは、その特性・汚れ・指紋・キズなどにより、再生できない場合があります。
- 通常のBlu-ray Disc、DVD、音楽CDに比べ高温多湿環境に弱いため、長時間の車内環境において劣化し、再生できない場合があります。
- マルチセッションで書き込まれたディスクや、形式の異なるデータが混在しているディスク (CD-Extra、CD-DAとMP3/WMAが混在したディスクなど) は、正常に再生できない場合があります。また、バケットライト方式で書き込まれたディスクは正常に再生できないことがあります。書き込みには、ディスクアットワンスをおすすめします。
- ディスクの特性により読み取れない場合があります。
- BD-RE、DVD-RW、CD-RWは、挿入してから再生が始まるまで、通常のディスクと比べて時間がかかる場合があります。
- MP3/WMAファイルが収録されているディスクを挿入すると、最初にディスク内のすべてのファイルをチェックします。
- 片面2層のDVD-R、また録画/編集に使用したレコーダーやディスクによっては、正常に再生できない場合があります。

ディスクに記載されているマークについて

■ リージョンコード/リージョン番号

- 発売地域ごとにディスクとプレーヤーに割り当てられた番号。ディスクとプレーヤーのリージョン番号が一致しないと再生できません。
- 製作者の意図により特定の地域・国で再生不可と認定されているディスクは、再生できない場合があります。
 - ・本機のBlu-rayのリージョンコードは、「A」です。「A」(Aを含むもの)が表示されている、ディスクが再生できます。
 - ・本機のDVDのリージョン番号は、「2」です。「2」(2を含むもの)または「ALL」が表示されているディスクが再生できます。



■ 字幕言語数 (3)

■ 音声言語数 (4)

■ アンゲル数 (4)

■ 画面サイズ (横:縦の比) *1

4:3の標準サイズ



レターボックス

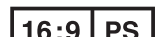


16:9のワイドサイズ

画面サイズが標準 (4:3) のときは、レターボックスで再生されます。



画面サイズが標準 (4:3) のときは、パン&スキャンで再生されます。



*1 映し出される映像のサイズは、画面比率の設定とディスク側の画面サイズによって異なります。

再生できないディスク

- 8 cmディスク*2
- ファイナライズされていないDVD-R/RW
- BD-ROM
- DVDオーディオ
- CD-ROM
- CDV
- VSD
- HD DVD-Video
- HD DVD-RAM など
- NTSC以外の方式 (PAL、SECAM方式など) で記録されたディスク
- DVD-R/RW
- DVD-ROM
- フォトCD
- SVCD
- CVD
- HD DVD-R
- BD-RE Ver.1.0
- DVD+R
- クローズセッションされていないCD-R/RW
- CD-G
- SACD
- DivX Videoディスク
- HD DVD-RW
- BDXL
- DVD+RW
- ビデオCD
- CD-EXTRA*3
- DualDisc*4
- HD DVD-ROM

- *2 シングルアダプターも使用できません。無理に挿入しないでください。故障の原因となります。
- *3 ファーストセッションが音楽データ (CD-DA) の場合は、再生できます。
- *4 ディスクに傷が付いたり、ディスクが詰まって本機から取り出せなくなるおそれがあります。

ディスクについて

ディスクの取り扱い

■持ちかた
記録面に
触れないように持つ



■ディスクが汚れたら
水を含ませた柔らかい
布で拭いたあと、乾いた
布で拭く



記録面
内側から外側へ拭く

- 回転する方向に拭かないでください。
- ベンジンやシンナー、レコードクリーナー、静電防止剤を使用しないでください。

長時間使用しないときは

- 必ず本機から取り出してください。
- ゴミなどの汚れやキズ・そりなどを避けるため、必ずケースに入れて保管してください。

次のような場所に置かないでください

- 長時間直射日光の当たるところ
(車のシート、ダッシュボードの上など)
- 暖房器具の熱が直接当たるところ
- 湿気やゴミ・ほこりの多いところ
- 腐食性のある外気に触れるところ
- 強い静電気・電氣的ノイズの発生しやすいところ

下記のようなディスクは 使用しないでください

本機の内部で引っ掛かるなどして、ディスクの破損や本機の故障の原因となります。

ラベルなどを貼り付けたディスク



シールやテープ、のりが付着している



プリンターで作成したラベル

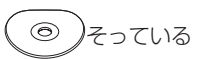


プロテクトフィルム、保護シート

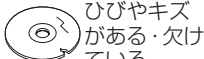


ディスクアクセサリ(スタビライザーなど)

破損・変形したディスク



そっている



ひびやキズがある・欠けている

透明なディスク

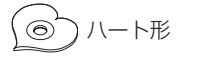


全体が透明

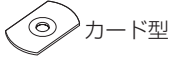


一部が透明

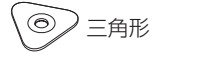
円形以外の特殊な形状のディスク



ハート形



カード型



三角形



バリがある

お手入れ

本体・液晶画面のお手入れ

- 本体は、電源を切り、乾いた柔らかい布で拭いてください。
- 液晶画面は、市販のクリーニングクロスで拭いてください。
- ベンジンやシンナー類、マニキュア除去液、アルコール類などは、使用しないでください。(塗装が変質するおそれがあります)
- 化学ぞうきんは、注意書きに従って、お使いください。

ピックアップレンズについて

長期間使用すると、空気中やディスクに積もった細かいほこり、またはゴミが付着し、汚れてしまいます。

- ディスクの読み込みがよくない場合には、まず、ディスクの汚れを確認してください。
- それでもよくならない場合は、レンズの交換修理が必要です。お買い上げの販売店、またはお近くの「サービスご相談窓口」にご相談ください。保証期間後の修理は、有償です。

汚れを防ぐために

ディスクを使用する前など、ときどきディスクの表面のほこりやゴミ、指紋などを取り除いてください。

- ディスクを使用しないときは、必ずケースに入れて保管してください。

お願い

- 市販のレンズクリーナーディスクは、レンズに損傷を与え、故障の原因となりますので、使用しないでください。

SDメモリーカード・USBメモリーについて

SDメモリーカードについて

■本機で使用できるSDメモリーカード

※本書では特にことわりのない限り、下記のメモリーカードを「SDメモリーカード」と表記しています。

- SDHCメモリーカード(32 GB以下) *1
- SDメモリーカード(2 GB以下)
- microSDHCメモリーカード(32 GB以下) *1 *2
- microSDメモリーカード(2 GB以下) *2
- miniSDメモリーカード(2 GB以下) *2

*1 SDHCロゴのある(SD規格準拠)カードのみ使用できます。

*2 カードをSDメモリーカード挿入口へ挿入するときは、必ずカードに付属の専用アダプターを装着してください。

取り出すときも、必ずアダプターごと取り出してください。

■SDメモリーカードは、使用する前に本機で初期化してください。(P.179)

- または、パソコンで「SDフォーマッター」(フォーマットソフトウェア)を使って初期化してから使用してください。SDフォーマッターについては、下記サイトをご覧ください。
http://panasonic.jp/support/sd_w/download/

お知らせ

- SDXCメモリーカードは使用できません。
- 無線LAN内蔵のSDメモリーカードは使用できません。

USBメモリーについて

■本機で使用できるUSBメモリー

- USBマストレージ規格準拠
- ファイルシステム: FAT 16、32
- USBコミュニケーションフォーマット: USB2.0(12 Mbps)
- パソコンと接続時、リムーバブルディスクとして認識されるもの
- USBメモリー本体にセキュリティがかかっていないもの

お知らせ

- 規格に準拠したUSBメモリーでも、本機では使用できない場合があります。正常に動作しないときは、接続したUSBメモリーを本機から取り外してください。

SDメモリーカード・USBメモリーの取り扱いについて

●読み書きしているときに以下のことはしないでください。

- ・SDメモリーカードを取り出す
- ・USBメモリーを取り外す
- ・機器の電源を切る
- 強い衝撃を与える、曲げる、落とす、水に濡らすなどしないでください。
- データ消滅による損害については、当社は一切の責任を負いかねます。
- 長時間使用すると、SDメモリーカード・USBメモリーが温かくなっている場合がありますが、故障ではありません。
- SDメモリーカード・USBメモリーには寿命があり、長期間使用すると書き込みや削除などができなくなる場合があります。
- SDメモリーカード・USBメモリーが不良品の場合、正常に動作しない場合があります。
- SDメモリーカード・USBメモリーの端子部を手や金属で触れたり、汚したりしないでください。
- SDメモリーカードに書き込むときは、書き込み禁止スイッチを解除してください。
- SDメモリーカードに貼られているラベルをはがさないでください。
- SDメモリーカードにシールやラベルを重ねて貼り付けしないでください。
- SDメモリーカードは、本機から取り出したら、必ずケースに収納してください。

データ作成時の留意点

音楽データについて

音楽データの規格について

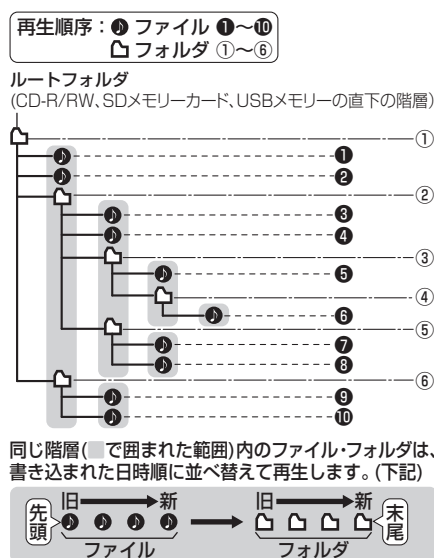
ファイル形式	MP3	WMA	AAC
使用可能なメディア	CD-R/RW、SD、USB	CD-R/RW、SD、USB	SD、USB
対応規格バージョン	MPEG1 Audio Layer3 MPEG2 Audio Layer3	Windows Media Audio Version 7/8/9 ※Standardのみ	Low Complexity
ファイル拡張子	MP3、mp3	WMA、wma	M4A、m4a
最大フォルダ名/ ファイル名文字数	CD-R/RW: 全角32文字/半角32文字 SD、USB: 全角32文字/半角64文字		
フォルダ名/ファイル名 使用可能文字	A~Z(全角/半角)、0~9(全角/半角)、_(アンダースコア)、 全角漢字(JIS第一水準)、ひらがな、カタカナ(全角/半角)		
最大フォルダ階層	8階層		
1フォルダ内の最大ファイル数	255(ファイル+フォルダ数: ルートフォルダ含む)		
1メディア内の最大ファイル数	CD-R/RW: 512 SD、USB: 10 000		
1メディア内の最大フォルダ数	CD-R/RW: 255 SD、USB: 400		
表示可能なタグ	CD-R/RW: トラック名/アーティスト名/アルバム名 SD、USB: トラック名/アーティスト名/アルバム名/ジャンル名		
タグ表示可能文字数	ID3タグ Ver 1.0/1.1: 全角15/半角30文字 ID3タグ Ver 2.2/2.3: CD-R/RW: 全角30文字 半角60文字 SD、USB: 全角32文字 半角64文字	CD-R/RW: 全角30文字 半角30文字 SD、USB: 全角32文字 半角64文字	全角32文字 半角64文字
サンプリング周波数	16 kHz/22.05 kHz/24 kHz/ 32 kHz/44.1 kHz/48 kHz	32 kHz/44.1 kHz/48 kHz	16 kHz/22.05 kHz/ 32 kHz/44.1 kHz/48 kHz
ビットレート(kbps)	8 kbps~320 kbps、VBR	48 kbps~320 kbps、VBR	8 kbps~320 kbps
ジャケット写真	CD-R/RW: 非対応 SD、USB: 対応		

- m3u/MP3iフォーマット/MP3 PROフォーマット/ディエンファシスには対応していません。
- WMA9 Professional/WMA9 Losslessには対応していません。
- DRM(デジタル著作権管理)には対応していません。
- 著作権保護された音楽ファイル(SD-Audio規格など)は再生できません。
- 2チャンネルを超えるチャンネルを持つ音楽データは再生できません。
- ID3タグバージョン1、バージョン2が混在するMP3ファイルの場合、バージョン2のタグを優先します。

お知らせ

- ディスク内のファイルをチェックしている間、音は出ません。
- ファイルのチェックを早く終わらせるためにMP3/WMA/AACファイル以外のファイルや必要のないフォルダなどを書き込まないことをおすすめします。
- エンコーダの状態やファイルフォーマットによって、音質の劣化や再生開始時のノイズ発生、また再生できない場合もあります。
- MP3/WMA/AACファイルの作成の詳細はエンコーダソフトや使用するオーディオ機器の説明書を参照してください。
- MP3/WMA/AACファイルの作成ソフトやテキスト編集ソフト、ライティングソフトやその設定によっては正規のフォーマットと異なるファイル、ディスクが作成される場合があります、テキスト情報表示や再生ができない場合があります。クローズセッションしていないディスクは再生できません。
- 再生できないファイルがある場合、そのファイルはスキップします。(再生しません。)
- 不正なファイル(例えばMP3以外のファイルに“MP3”の拡張子をつけたファイル)は、誤認識して再生してしまい、大きな雑音が出てスピーカーを破損する場合があります。
音楽データ以外のファイルに音楽データの拡張子を付けしないでください。MP3/WMA/AAC以外の形式のファイルは動作を保証していません。

階層と再生順序について



【CD-R/RWのMP3/WMAの場合】

- ルートフォルダは1つのフォルダとして数えられます。
- 本機では、フォルダの中にMP3およびWMAファイルがなくても、1つのフォルダとして数えます。選択した場合には、再生順で一番近いフォルダを検索して再生します。
- ライティングソフトがフォルダやファイルの位置を並べ替えることがあるため、希望の再生順序にならない場合があります。
- 再生の順序は、同一のディスクでも、使用する機器(プレーヤー)によって異なる場合があります。
- 使用したライティングソフトやドライブ、またはその組み合わせによって正常に再生されなかったり、文字などが正しく表示されない場合があります。
- 通常は、①~⑩の順に再生します。
- 同じ階層に複数のMP3/WMA音楽ファイルやフォルダが存在する場合、ファイル名、フォルダ名の昇順に再生します。
- 8階層までのMP3および、WMAファイルの再生に対応していますが、多くの階層またはファイルを多く持つディスクは再生が始まるまでに時間がかかります。ディスク作成時には階層を2つ以下にすることをおすすめします。

再生可能なサンプリング周波数、ビットレートについて

- 32 kHz以下のサンプリング周波数のMP3/WMA/AACを再生させた場合、音質が十分に維持できないことがあります。
- 64 kbps以下のビットレートで再生されたMP3/WMA/AACを再生させた場合、音質が十分に維持できないことがあります。
- 一般的にビットレートが高くなるほど音質は良くなります。一定の音質で音楽を楽しんでいたためにはMP3では128 kbps以上、WMAではできるだけ高いビットレートで記録されたファイルの使用をおすすめします。
- フリーフォーマット・可逆圧縮フォーマットには対応していません。
- 音楽配信サイトで入手できる楽曲は著作権保護がかけられているものがあります。著作権保護された楽曲は有料・無料にかかわらず本機では再生できません。

音楽ファイルの再生について

- 極端にファイルサイズの大きいファイル、小さいファイルは正常に再生できないことがあります。
- リストに表示される順番はメディアに書き込まれた順となります。メディアに書き込む手順によってはお客様が想定している順とは異なる順で表示されることがあります。
※正しい順番で表示するには、ファイルの先頭に“01~99”など番号をつけてパソコンで期待する順番(名前順)などに並べ、フォルダごと一度にメディアに書き込むことをおすすめします。メディア上で番号を編集しても表示される順番は変わりません。

ファイル名について

- フォルダ名とファイル名の合計が半角250文字、全角125文字を超える場合、再生できません。

ジャケット写真について

- JPEG形式のみに対応しています。
他の形式の場合、正常に表示できません。
- 音楽ファイルに付けられている画像データのサイズや解像度が大きい場合、正常に再生や表示ができなかったり、音飛びの原因となる場合があります。
 - 176×176ピクセル以下の画像は表示エリアより小さく表示される場合があります。
 - 1つのファイルに複数の画像のジャケット写真をファイルに登録してある場合、正常に表示できない場合があります。

データ作成時の留意点

静止画データについて

本機は、SDメモリーカードまたはUSBメモリーに保存した画像データを再生できます。

■本機で再生できる画像データ

項目	内容	
対応形式	JPEG (ベースライン)	
拡張子	JPG、jpg (大文字、小文字どちらでも使用可能)	
最大階層	8階層	
最大ファイル数	メディア全体	10 000 (ルートフォルダ・フォルダ・ファイルの合計)
	1フォルダ内	255 (ルートフォルダ・フォルダ・ファイルの合計)
最大フォルダ数	100	
使用可能文字	A~Z(全角/半角)、0~9(全角/半角)、_(アンダースコア)、漢字(JIS第一水準)、ひらがな、カタカナ(全角/半角)	
ファイルサイズ	10MB以下	
画像解像度	16×16~4 092×4 092	

- 解像度が高い画像は画面に合わせて縮小して表示します。
- 以下のようなファイルは再生できません。
 - ・プログレッシブ方式
 - ・RGB以外(グレースケール、CMYKなど)

動画データについて

本機は、SDメモリーカードまたはUSBメモリーに保存した動画データを再生できます。

■本機で再生できる動画データ

項目	内容	
対応規格 プロファイル	MPEG-4 AVC (Simple Profile レベル3まで)、H.264 (Baseline Profile レベル3まで)	
拡張子	MP4、M4V、mp4、m4v (大文字、小文字どちらでも使用可能)	
	映像	音声
コーデック	MPEG-4 AVC、H.264	AAC-LC
ビットレート	216 kbps~4 Mbps	8 kbps~320 kbps
フレームレート	15 fps、30 fps	
最大解像度	720×480	
サンプリング周波数	16 kHz、22.05 kHz、24 kHz、32 kHz、44.1 kHz、48 kHz	
最大階層	8階層	
最大ファイル数	メディア全体	10 000 (ルートフォルダ・フォルダ・ファイルの合計)
	1フォルダ内	100 (ルートフォルダ・フォルダ・ファイルの合計)
最大フォルダ数	100	
最大表示文字数	半角32文字(全角16文字)	
使用可能文字	A~Z(全角/半角)、0~9(全角/半角)、_(アンダースコア)、漢字(JIS第一水準)、ひらがな、カタカナ(全角/半角)	
ファイルサイズ	1 GB以下	

- ビットレートが低いと、十分な画質・音質を得られない場合があります。
- 可変ビットレート (VBR) で作成されている場合、部分的にビットレートが高くなる場合があります。そのような部分では音飛びやコマ落ちなどが起こる場合があります。
- 上記の仕様から外れたファイルは、再生できなかったり、音飛びする可能性があります。
- 動画ファイルの作成方法・エンコーダソフトなどによっては再生できなかったり、音声・映像が乱れる場合があります。
- Windows Media Videoには対応していません。

BLUETOOTHについて

■使用周波数帯

本機では、BLUETOOTH接続中は、2.4 GHz帯の周波数帯を使用します。他の無線機器も同じ周波数を使っていることがあり、その機器との電波干渉を防ぐため、下記事項に注意してください。

本機の使用周波数帯では、電子レンジなどの産業・科学・医療用機器のほか工場の製造ラインなどでの移動体識別用の構内無線局、免許を要しない特定小電力無線局、アマチュア無線局など(以下「他の無線局」と略します。)があります。

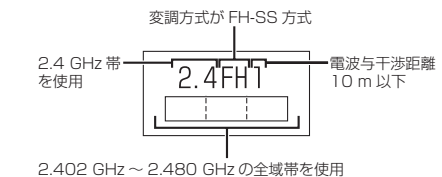
- 1 BLUETOOTHを使う前に、近くで「他の無線局」が運用されていないことを確認する。
- 2 万一、「他の無線局」に対して有害な電波干渉の事例が生じた場合や、何かお困りのことが起きたときは電波の発射を停止した上、お買い上げの販売店または「サービスご相談窓口」へご相談ください。(P.235)

■機器設定(無線局の免許は不要です。)

本機は、電波法に基づく技術基準適合証明を受けています。ただし、次のことは、法律で罰せられることがあります。

- 分解・改造をする
- 製品銘板をはがす

■周波数表示の見方(製品銘板に記載)



■使用可能距離

見通し距離約10 m以内でご使用ください。間に障害物がある場合や、建物の構造などにより、使用可能距離は短くなります。

■他機器からの影響

- 本機と他のBLUETOOTH対応機器や2.4 GHz帯を使用する機器の距離が近いと、電波干渉により、正常動作しない、雑音の発生など、不具合が生じる可能性があります。
- 放送局などが近く電波が強すぎる場合も同じです。

■使用制限

- 全てのBLUETOOTH対応機器とのワイヤレス通信を保証するものではありません。
- ワイヤレス通信するBLUETOOTH対応機器は、Bluetooth SIG, Inc.の定める認証が必要です。ただし、認証されていても対応機器の仕様や設定により、接続できない場合や、操作方法・表示・動作が異なる場合があります。
- ワイヤレス通信時は、使用環境などによりセキュリティが十分でない場合がありますのでご注意ください。(BLUETOOTH標準規格に準拠したセキュリティ機能に対応しています。)
- ワイヤレス通信時に発生したデータや情報の漏洩について、当社は一切の責任を負いかねますのでご了承ください。

■用途制限

- 本機のBLUETOOTH機能を使用するには、BLUETOOTH対応機器がBLUETOOTH標準規格 Ver.1.2以降に対応している必要があります。
- 本機のBLUETOOTHの各機能を使用するには、BLUETOOTH対応機器が下記のプロファイルに対応している必要があります。
 - ・BLUETOOTH Audio
 - Advanced Audio Distribution Profile (A2DP)
 - Audio/Video Remote Control Profile (AVRCP)
 - ・ハンズフリー通話
 - Hands-Free Profile (HFP)
 - ・電話帳転送
 - Object Push Profile (OPP) または Phone Book Access Profile (PBAP)
 - ・「ここここ」/[Drive P@ss]/[CarAV remote]
 - Serial Port Profile (SPP)
 - ・音声認識
 - Serial Port Profile (SPP)
 - Hands-Free Profile (HFP)
- BLUETOOTH対応機器の仕様や設定により、接続できない場合や、操作方法・表示・動作が異なる場合があります。
- 電波の状態によっては、音が途切れたり雑音が入ったりする場合があります。

言語コード一覧表

下記の言語コードは、本機でのみ有効です。

コード	言語名称	コード	言語名称	コード	言語名称
1027	アフガル語	1248	インドネシア語	1495	サンスクリット語
1028	アブバシア語	1253	アイスランド語	1498	シンド語
1032	アフリカーンス語	1254	イタリア語	1501	サンゴ語
1039	アムハラ語	1257	ヘブライ語	1502	セルビアクロアチア語
1044	アラビア語	1261	日本語	1503	シンハラ語
1045	アッサム語	1269	イディッシュ語	1505	スロバキア語
1051	アイマラ語	1283	ジャワ語	1506	スロベニア語
1052	アゼルバイジャン語	1287	グルジア語	1507	サモア語
1053	バシキール語	1297	カザフ語	1508	ショナ語
1057	ベラルーシ語	1298	グリーンランド語	1509	ソマリ語
1059	ブルガリア語	1299	カンボジア語	1511	アルバニア語
1060	ビハーリー語	1300	カンナダ語	1512	セルビア語
1061	ビスラマ語	1301	韓国語	1513	シスワティ語
1066	ベンガル、バングラ語	1305	カシミール語	1514	セストゥ語
1067	チベット語	1307	クルド語	1515	スダダ語
1070	ブルトン語	1311	キルギス語	1516	スウェーデン語
1079	カタロニア語	1313	ラテン語	1517	スワヒリ語
1093	コルシカ語	1326	リンガラ語	1521	タミール語
1097	チェコ語	1327	ラオス語	1525	テルグ語
1103	ウェールズ語	1332	リトアニア語	1527	タジク語
1105	デンマーク語	1334	ラトビア、レット語	1528	タイ語
1109	ドイツ語	1345	マダガスカル語	1529	ティグリニヤ語
1130	ブータン語	1347	マオリ語	1531	トゥルクメン語
1142	ギリシャ語	1349	マケドニア語	1532	タガログ語
1144	英語	1350	マラヤーラム語	1534	セツワナ語
1145	エスペ란anto語	1352	モンゴル語	1535	トンガ語
1149	スペイン語	1353	モルダビア語	1538	トルコ語
1150	エストニア語	1356	マラータ語	1539	ツォンガ語
1151	バスク語	1357	マレー語	1540	タタール語
1157	ペルシャ語	1358	マルタ語	1543	トウィ語
1165	フィンランド語	1363	ミャンマ語	1557	ウクライナ語
1166	フィジー語	1365	ナウル語	1564	ウルドゥー語
1171	フェロー語	1369	ネパール語	1572	ウズベク語
1174	フランス語	1376	オランダ語	1581	ベトナム語
1181	フリジア語	1379	ノルウェー語	1587	ボラビュク語
1183	アイルランド語	1393	プロバンス語	1613	ウォロフ語
1186	スコットランドゲール語	1403	(アフアン) オロモ語	1632	コーサ語
1194	ガルシア語	1408	オリヤー語	1665	ヨルバ語
1196	グアラニ語	1417	パンジャブ語	1684	中国語
1203	グジャラート語	1428	ポーランド語	1697	ズール語
1209	ハウサ語	1435	パシュトー語		
1217	ヒンディー語	1436	ポルトガル語		
1226	クロアチア語	1463	ケチュア語		
1229	ハンガリー語	1481	ラエティ=ロマン語		
1233	アルメニア語	1482	キルンディ語		
1235	国際語	1483	ルーマニア語		
1239	国際語	1489	ロシア語		
1245	Inupiak 語	1491	キニヤルワンダ語		

ナビゲーションシステムとは

ナビゲーションシステムとは、地図上に目的地や目的地までのルートに登録することにより目的地までの道案内をするシステムのことで、

自転車位置測位の仕組み

■GPS (Global Positioning System)

アメリカ国防総省が配備を進めた人工衛星を利用した位置検出システムです。高度21,000 kmの宇宙にある3つ以上の人工衛星からの電波を受信し、三角測量の原理を利用して測位を行います。本機ではこのGPS衛星の電波を受信して自転車の位置を測位します。

■現在地を測位するまでの時間

本機を最初にご使用になるときや、長時間で使用にならなかったときは、自転車の現在地を測位するまでに、5分程度かかります。また、通常は見晴らしの良い場所(GPS衛星の電波をさえぎる建物や樹木のない場所)で、2分程度で測位します。電源を入れてすぐに走行すると測位するまでの時間が長くなるため、見晴らしの良い場所で測位ができるまで停車していることをおすすめします。

■GPS信号を受信しにくい場所

次のような場所では受信できないことがあります。

- トンネルの中
- 高架道路の下
- 高層ビルなどの間
- 樹木の間

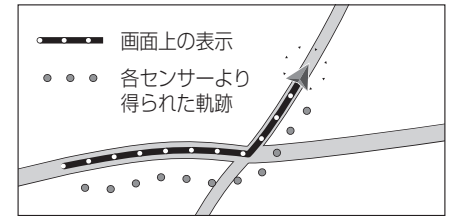
■準天頂衛星「みちびき」

宇宙航空研究開発機構(JAXA)によって打ち上げられた、日本の準天頂衛星システムの初号機です。米国のGPS衛星に加え、日本の真上から電波を送る「みちびき」によって、受信の難しいビル街や山間部でも測位が可能になり、さらに測位の精度が向上します。

※現在、準天頂衛星システムは電波を受信できる時間帯が限られます。また、衛星側の都合により、精度が落ちたり・電波を利用できなくなる場合があります。

■マップマッチング

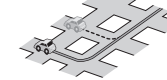
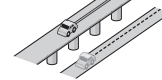
GPSやジャイロなどによる測位には誤差があるため、現在地が道路以外の場所になる場合があります。マップマッチングは、誤差を補正して地図データ上の道路に自転車マークを表示させる機能です。



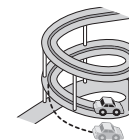
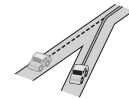
自転車位置精度について

走行環境やGPS衛星の状態により、自転車マーク位置が正しく表示されない場合があります。

- 高速道路と一般道路が近くにある
- 基盤目状の道路を走行している



- 角度の小さなY字路を走行している
- らせん状の道路などを走行している



そのまましばらく走行すると、マップマッチングやGPS衛星からの情報を利用して自転車マーク位置は自動的に補正されます。

下記の場合も、自転車マーク位置が正しく表示されない場合があります。

- エンジンスイッチON(電源ON)後、GPS信号を受信できるまで
- 本機を取り付けて初めて走行するとき
- タイヤを交換したとき、特に応急用タイヤを使用時
- フェリー、車両運搬車などで移動したあと
- 勾配の急な山岳などを走行しているとき
- 直線路を長い間走行したあとに、右左折したとき
- 道幅の広い道路で蛇行運転したとき
- 雪道・砂利道などの滑りやすい道路を走行しているとき、またはタイヤチェーン等を装着して走行しているとき
- 地下駐車場や立体駐車場で、らせん状の道路を走行したあと一般道に出たとき
- エンジンスイッチOFF(電源OFF)状態で、ターンテーブルなどで旋回したとき

自車位置精度について(続き)

GPS衛星はアメリカ国防総省により管理されており、故意に位置精度を落とすことがあります。このようなときは、自車マークがずれる場合があります。

■3Dセンサーによる高架判定について

自車が都市高速に入ったときなど車の上下移動を3Dセンサーで感知して、自車位置を測位します。(高架判定)

- 3Dセンサーによる高架判定は、センサーの補正が完了後に動作可能です。車両信号情報画面で「3D」の学習レベルの状態を確認してください。
- 高速道路など一定速度で走行が続くような場合、補正完了まで50 km程度の走行を要する場合があります。
- 道路状況や走行状況により正しく高架判定できない場合があります。(道路の傾斜がゆるやか、発進・停車の繰り返し、急ハンドルによる車の横揺れなど)
- 下記の場合には、必ず車両信号情報画面でセンサー学習値初期化を選んでください。(P.19)
 - ・別の車に載せかえた
 - ・取付位置を変更した
- 3Dセンサーの高架判定は、地図データと3Dセンサーからの情報で行います。(一部地域のみ)

ルート探索・ルート案内について

次のような場合は、故障ではありません。

- 通行不可能な歩道、階段などを含めたルートを作ることがあります。
- 新道の開通などにより通行できない場合があります。
- 点線で表示されている道路は、地図データ作成時点での建設予定道路のためルート探索できません。
- 実際に通行できない道を表示する場合があります。
- 再探索してもルートが変わらない場合があります。
- ルートが渋滞している場合があります。
- 目的地まで道路がなかったり、細い道しかない場合は、目的地から離れた所までしかルート表示しない場合があります。
- 高架下の一般道路の案内を行う場合があります。逆の場合もあります。
- Uターンするルートを表示する場合があります。
- 交差点で曲がるのに、案内されない場合があります。
- 交差点名称が案内されない場合があります。
- 右左折案内が実際の道路形状と異なる案内をすることがあります。
- 案内ルートを外れて手前の交差点等で曲がったときなどに音声案内される場合があります。
- 方面案内が表示/案内されない高速道路・有料道路があります。
- 交差点拡大図が実際の道路形状と合わないことがあります。
- 案内距離が多少ずれることがあります。
- 探索されたルートは参考ルートであり、お客様の意図したものとは違う場合があります。

電話番号検索の精度について

検索される場所によっては、丁目・番地・号の情報(ピンポイント情報)がないため、正確に検索できないことがあり、検索された場所と実際の場所が離れている場合があります。

■本機に登録されている個人名について

登録されている個人名は、公開電話番号の登録者名に基づいています。複数の読み方ができる「名字」については、実際とは異なる読みかたで登録されている場合があります。

例:「河内」という名字の場合、実際の読みが「こうち」でも、「かわち」や「かわうち」で登録されている場合があります。

名称・ジャンル・周辺施設検索の精度について

検索される場所によっては、丁目・番地・号まで正確に検索できないことがあり、検索された場所と実際の場所が離れている場合があります。

マップコードとは

株式会社デンソーが、カーナビゲーションでかんたんに目的地を設定できるようにするために開発した、日本全国のあらゆる場所を最大13桁の数字で表したものです。各種情報機器や各種情報メディアでかんたんに位置情報を伝達したり、住所や電話番号で表せない場所を特定することができます。詳しくは、マップコード公式サイトをご参照ください。<http://www.e-mapcode.com/>

ETC2.0(電波ビーコン5.8 GHz)について

電波ビーコン5.8 GHzを受信するには、別売のETC2.0車載器が必要です。

■電波ビーコン5.8 GHzの受信について

下記のような状況では、受信できない場合や、誤って受信してしまう場合があります。

- 大型車と並走
- 高速高架道路の下(高速高架下の一般道を走行している場合に、高速道路の電波ビーコン5.8 GHzを受信してしまう場合があります。)
- 雪などの悪天候
- フロントガラスの汚れ

お知らせ

- 赤外線反射ガラスまたは電波不透過ガラス装着車両では、電波ビーコン5.8 GHzの受信ができません。取り付けの際は販売店にご相談ください。

FM多重/光ビーコンについて

光ビーコンを受信するには、別売の光ビーコン対応ETC2.0車載器が必要です。

■FM多重放送の受信について

下記のような場所では受信できない場合があります。

- トンネルの中
- 高架道路の下
- 高層ビルなどの間
- サービスエリア外

お知らせ

- FM多重の場合、一定周期で情報が更新されるので表示するデータが揃うのに時間がかかる場合があります。(約3分)
- 車のエンジンをかけた(またはACCをONにした)あと、しばらくは情報が表示されません。

■光ビーコンの受信について

下記のような状況では、受信できない場合や、誤って受信してしまう場合があります。

- 雪などの悪天候
- アンテナ受信部の汚れ
- フロントガラスの汚れ
- アンテナの上に物を置く

お知らせ

- 赤外線反射ガラス装着車両では、光ビーコンの受信ができません。取り付けの際は販売店にご相談ください。

VICSについて

- VICSの車載機の動作、その他に関するもの
- VICSのサービスエリアに関するもの
- その他、上記に類するもの

これらの内容は、お買い上げの販売店またはお近くの「サービスご相談窓口」にお問い合わせください。

VICSの概念、計画、または表示された情報内容に関することは、VICSセンターへお問い合わせください。

(ただし、地図表示型の表示内容は除く)

VICSセンター

受付時間 9:30～17:45
(土曜・日曜・祝日・年末年始休暇を除く)
電話番号 0570-00-8831
● 全国どこからでも市内通話料金でご利用になれます。
● PHS、IP電話等からはご利用できません。
FAX番号 03-3562-1719(24時間受付)

VICS削除リンクに関する告知

VICSによる道路交通情報(渋滞や混雑の矢印など)を地図上に表示するためあらかじめ本機に情報提供用の単位(以下、VICSリンクと称します)を設定しています。道路形状や交通施設の変化にとまぬい、より正確な情報提供をするため、必要に応じ、毎年、VICSリンクの追加・変更が行われます。過去からのVICSリンクの情報を永続的に提供することは容量などの理由で不可能です。追加・変更が行われた場合、該当のVICSリンクについて3年間は情報提供が行われますが、それ以降は、情報提供が打ち切られることになっております。

このため、VICSによる道路交通情報(渋滞や混雑の矢印など)の表示は「本製品」発売後、3年程度で一部の道路において情報が表示されなくなることがあります。

VICS情報有料放送サービス契約約款

第1章 総則

(約款の適用)

第1条 一般財団法人道路交通情報通信システムセンター(以下「当センター」といいます。)は、放送法(昭和25年法律第132号)第147条の規定に基づき、このVICS情報有料放送サービス契約約款(以下「この約款」といいます。)を定め、これによりVICS情報有料放送サービスを提供します。

(約款の変更)

第2条 当センターは、この約款を変更することがあります。この場合には、サービスの提供条件は、変更後のVICS情報有料放送サービス契約約款によります。

(用語の定義)

第3条 この約款においては、次の用語はそれぞれ次の意味で使用します。
(1) VICSサービス: 当センターが自動車を利用中の加入者のために、FM多重放送局から送信する、道路交通情報の有料放送サービス
(2) VICSサービス契約: 当センターからVICSサービスの提供を受けるための契約
(3) 加入者: 当センターとVICSサービス契約を締結した者
(4) VICSデスクランブラー: FM多重放送局からのスクランブル化(攪乱)された電波を解読し、放送番組の視聴を可能とするための機器

第2章 サービスの種類等

(VICSサービスの種類)

第4条 VICSサービスには、次の種類があります。
(1) 文字表示型サービス: 文字により道路交通情報を表示する形態のサービス
(2) 簡易図形表示型サービス: 簡易図形により道路交通情報を表示する形態のサービス
(3) 地図重畳型サービス: 車載機のもつデジタル道路地図上に情報を重畳表示する形態のサービス

(VICSサービスの提供時間)

第5条 当センターは、原則として一週間に概ね120時間以上のVICSサービスを提供します。

第3章 契約

(契約の単位)

第6条 当センターは、VICSデスクランブラー1台毎に1のVICSサービス契約を締結します。
(サービスの提供区域)

第7条 VICSサービスの提供区域は、当センターの電波の受信可能な地域(全都道府県の区域で概ねNHK-FM放送を受信することができる範囲内)とします。ただし、そのサービス提供区域であっても、電波の状況によりVICSサービスを利用することができない場合があります。

(契約の成立等)

第8条 VICSサービスは、VICS対応FM受信機(VICSデスクランブラーが組み込まれたFM受信機)を購入したことにより、契約の申込み及び承諾がなされたものとみなし、以後加入者は、継続的にサービスの提供を受けることができるものとします。

(VICSサービスの種類の変更)

第9条 加入者は、VICSサービスの種類に対応したVICS対応FM受信機を購入することにより、第4条に示すVICSサービスの種類の変更を行うことができます。

(契約上の地位の譲渡又は承継)

第10条 加入者は、第三者に対し加入者としての権利の譲渡又は地位の承継を行うことができます。

(加入者が行う契約の解除)

第11条 当センターは、次の場合には加入者がVICSサービス契約を解除したものとみなします。
(1) 加入者がVICSデスクランブラーの使用を将来にわたって停止したとき
(2) 加入者の所有するVICSデスクランブラーの使用が不可能となったとき

(当センターが行う契約の解除)

第12条 当センターは、加入者が第16条の規定に反する行為を行った場合には、VICSサービス契約を解除することがあります。また、第17条の規定に従って、本放送の伝送方式の変更等が行われた場合には、VICSサービス契約は、解除されたものと見なされます。
2 第11条又は第12条の規定により、VICSサービス契約が解除された場合であっても、当センターは、VICSサービスの視聴料金の払い戻しをいたしません。

第4章 料金

(料金の支払い義務)

第13条 加入者は、当センターが提供するVICSサービスの料金として、契約単位ごとに加入時に別表に定める定額料金の支払いを要します。なお、料金は、加入者が受信機を購入する際に負担していただいております。

第5章 保守

(当センターの保守管理責任)

第14条 当センターは、当センターが提供するVICSサービスの視聴品質を良好に保持するため、適切な保守管理に努めます。ただし、加入者の設備に起因する視聴品質の劣化に関してはこの限りではありません。

(利用の中止)

第15条 当センターは、放送設備の保守上又は工事にやむを得ないときは、VICSサービスの利用を中止することがあります。
2 当センターは、前項の規定によりVICSサービスの利用を中止するときは、あらかじめそのことを加入者にお知らせします。ただし、緊急やむを得ない場合は、この限りではありません。

第6章 雑則

(利用に係る加入者の義務)

第16条 加入者は、当センターが提供するVICSサービスの放送を再送信又は再配分することはできません。
(免責)

第17条 当センターは、天災、事変、気象などの視聴障害による放送休止、その他当センターの責めに帰すことのできない事由によりVICSサービスの視聴が不可能ないし困難となった場合には一切の責任を負いません。また、利用者は、道路形状が変更した場合等、合理的な事情がある場合には、VICSサービスが一部表示されない場合があることを了承するものとします。但し、当センターは、当該変更においても、変更後3年間、当該変更に対応していない旧デジタル道路地図上でも、VICSサービスが可能な限度で適切に表示されるように、合理的な努力を傾注するものとします。
2 VICSサービスは、FM放送の電波に多重して提供されていますので、本放送の伝送方式の変更等が行われた場合には、加入者が当初に購入された受信機によるVICSサービスの利用ができなくなります。当センターは、やむを得ない事情があると認める場合には、3年以上の期間を持って、VICSサービスの「お知らせ」画面等により、加入者に周知のうえ、本放送の伝送方式の変更を行うことがあります。

【別表】
視聴料金 300円(税抜き)
ただし、車載機購入価格に含まれております。

地図ソフトについて

重要 !!

本使用規定（「本規定」）は、お客様と株式会社ゼンリン（「(株)ゼンリン」）間の「本機」（「機器」）に格納されている地図データおよび検索情報等のデータ（「本ソフト」）の使用許諾条件を定めたものです。本ソフトのご使用前に、必ずお読みください。本ソフトを使用された場合は、本規定にご同意いただいたものとしします。

使用規定

- (株)ゼンリンは、お客様に対し、機器の取扱説明書（「取説」）の定めに従い、本ソフトを本ソフトが格納されている機器で使用する権利を許諾します。
- (株)ゼンリンは、本ソフトの媒体や取説にキズ・汚れまたは破損があったときは、お客様から本ソフト購入後90日以内にご通知いただいた場合に限り、(株)ゼンリンが定める時期、方法によりこれらが無いものと交換するものとします。但し、本ソフトがメーカー等の第三者（「メーカー」）の製品・媒体に格納されている場合は、メーカーが別途定める保証条件によるものとします。
- お客様は、本ソフトのご使用前には必ず取説を読み、その記載内容に従って使用するものとし、特に以下の事項を遵守するものとします。
 - 必ず安全な場所に車を停止させてから本ソフトを使用すること。
 - 車の運転は必ず実際の道路状況や交通規制に注意し、かつそれらを優先しておこなうこと。
- お客様は、以下の事項を承諾するものとします。
 - 本ソフトの著作権は、(株)ゼンリンまたは(株)ゼンリンに著作権に基づく権利を許諾した第三者に帰属すること。
 - 本ソフトは、必ずしもお客様の使用目的または要求を満たすものではなく、また、本ソフトの内容・正確性について、(株)ゼンリンは何ら保証しないこと。従って、本ソフトを使用することで生じたお客様の直接または間接の損失および損害について、(株)ゼンリンは故意または重過失の場合を除き何ら保証しないこと。（本ソフトにおける情報の収録は、(株)ゼンリンの基準に準拠しております。また、道路等の現況は日々変化することから本ソフトの収録情報が実際と異なる場合があります。）
 - 本規定に違反したことにより(株)ゼンリンに損害を与えた場合、その損害を賠償すること。
- お客様は、以下の行為をしてはならないものとします。
 - 本規定で明示的に許諾される場合を除き、本ソフトの全部または一部を複製、抽出、転記、改変、送信すること。
 - 第三者に対し、有償無償を問わず、また、譲渡・レンタル・リースその他方法の如何を問わず、本ソフト（形態の如何を問わず、その全部または一部の複製物、出力物、抽出物その他利用物を含む。）の全部または一部を使用させること。
 - 本ソフトをリバースエンジニアリング、逆コンパイル、逆アセンブルすること、その他のこれらに準ずる行為をすること。
 - 本ソフトに無断複製を禁止する技術的保護手段（コピープロテクション）が講じられている場合、これを除去・改変その他方法の如何を問わず回避すること。
 - その他本ソフトについて、本規定で明示的に許諾された以外の使用または利用をすること。

警告



操作は、安全な場所に車を停止させてからおこなってください。
安全な場所以外では追突、衝突されるおそれがあります。

常に実際の道路状況や交通規制標識・標示などを優先して運転してください。

本機に収録されている地図データ、交通規制データ、経路探索結果、音声案内などが実際と異なる場合があります。交通規制に反する場合や、通行できない経路を探索する可能性があるため、交通事故を招くおそれがあります。

一方通行表示については、常に実際の交通規制標識・標示を優先して運転してください。

一方通行表示はすべての一方通行道路について表示されているわけではありません。また、一方通行表示のある区間でも実際にはその一部が両面通行の場合があります。



運転者は、走行中に操作をしないでください。

運転を誤り、交通事故を招くおそれがあります。

運転中は、画面を注視しないでください。

運転を誤り、交通事故を招くおそれがあります。

本機を救急施設などへの誘導用に使用しないでください。

本機にはすべての病院、消防署、警察署などの情報が含まれているわけではありません。また、情報が実際と異なる場合があります。そのため、予定した時間内にこれらの施設に到着できない可能性があります。

地図ソフトについて

【収録情報について】

- この地図の作成に当たっては、国土地理院長の承認を得て、同院発行の50万分の1地方図及び2万5千分の1地形図を使用しています。(承認番号 平26 情使、第244-B226号)
- この地図の作成に当たっては、国土地理院長の承認を得て、同院の技術資料 H・1-No.3「日本測地系における離島位置の補正量」を使用しています。(承認番号 国地企調発第78号 平成16年4月23日)
- この地図の作成に当たっては、国土地理院長の承認を得て、同院発行の数値地図50mメッシュ(標高)を使用しています。(承認番号 平25 情使、第798-040号)
- この地図の作成に当たっては、一般財団法人日本デジタル道路地図協会発行の全国デジタル道路地図データベースを使用しています。(測量法第44条に基づく成果使用承認 13-061・13-063)
- 本ソフトに使用している交通規制データは、道路交通法および警察庁の指導に基づき全国交通安全活動推進センターが公開している交通規制情報を利用して、MAPMASTERが作成したものを使用しています。
- 本ソフトを無断で複製・複製・加工・改変することはできません。
- 本ソフトに使用している電話番号検索はタウンページ2015年11月のものを使用しています。
- 「VICS」および「VICS WIDE」は一般財団法人道路交通情報通信システムセンターの商標です。
- 「ゼンリン」および「ZENRIN」は、株式会社ゼンリンの登録商標です。
- 本ソフトで表示している経緯度座標数値は、日本測地系に基づくものとなっています。
- 道路データは、高速、有料道路についてはおおむね2015年12月、国道、都道府県道についてはおおむね2015年10月までに収集された情報に基づき製作されておりますが、表示される地図が現場の状況と異なる場合があります。
 - ◆3D 交差点…………… ルート案内時、東・名・阪の主要交差点をリアルデザインで案内します。
 - ※全ての交差点において収録されているわけではありません。
 - ◆ジャンクションビュー… ルート案内時、自動的に高速道路・首都高速道路・都市高速道路のジャンクションをリアルデザインで案内します。
 - ※全ての交差点において収録されているわけではありません。
 - ◆方面看板…………… ルート案内時、国道をはじめとした一般道の行き先案内を表示します。(全国の主要交差点)
 - ※全ての交差点において収録されているわけではありません。
- 細街路規制データは、おおむね2015年7月までに収集された情報に基づき製作されておりますが、表示される規制データが現場の状況と異なる場合があります。
- 経路探索は、2万5千分の1地形図(国土地理院発行)の主要な道路において実行できます。ただし、一部の道路では探索できない場合があります。また、表示された道路が現場の状況から通行が困難なときがあります。現場の状況を優先して運転してください。
- 交通規制は、普通自動車に適用されるもののみです。また、時間・曜日指定の一方通行が正確に反映されない場合もありますので、必ず実際の交通規制に従って運転してください。
- 「市街地図」データは(株)ゼンリン発行の住宅地図に基づき作成しております。なお、当該「市街地図」は地域により作成時期が異なるため、一部整合が取れていない地域があります。また、「市街地図」には、データの整備状況により一部収録されていない地域があります。
- 電話番号検索データはタウンページ(2015年11月発行)をもとに作成しています。タウンページは、NTT東日本およびNTT西日本の商標です。
- 個人宅電話番号検索は、公開「電話番号」および公開電話番号登録者「名字」の入力で、地域に格差がありますが全国で地図検索が可能です。なお、検索された物件の一部では周辺までの表示になる場合があります。

- 2011年3月11日に発生した東日本大震災の影響により、東北・関東地方の被災地域においては、表示される地図が現地の状況と異なる場合があります。最新の情報は、行政機関などで公開されている情報をご確認ください。
- 本ソフトに使用している渋滞統計情報は、過去の統計情報を基にした渋滞情報表示となります。(予測データ提供元:NTT データ 予測の元となる情報:JARTIC/VICS センター)なお、ご使用のカーナビゲーション機器によっては、渋滞統計情報が表示されない場合があります。
- VICSリンクデータベースの著作権は、一般財団法人日本デジタル道路地図協会、公益財団法人日本交通管理技術協会に帰属しております。なお、本ソフトは、全国47都道府県のVICSレベル3対応データを収録しております。VICSによる道路交通情報(渋滞や混雑の矢印など)の地図上への表示は毎年、追加・更新・削除され、その削除された部分は経年により一部の情報が表示されなくなることがあります。
 - ※本ソフトの収録エリアには2016年6月時点でVICSサービスが開始されていないエリアも含まれております。VICS サービスの開始時期については一般財団法人道路交通情報通信システムセンターまでお問い合わせください。

VICSに関するお問い合わせ

一般財団法人道路交通情報通信システムセンター(VICSセンター)

電話番号: 0570-00-8831

電話受付時間: 9:30 ~ 17:45(土曜・日曜・祝日・年末年始休暇を除く)

※全国どこからでも市内通話料金でご利用になれます。

※PHS、IP電話等からはご利用できません。

FAX: 03-3562-1719(24時間受付)

【本ソフトの情報について】

本ソフトは、おおむね以下の年月までに収集された情報に基づいて作成されております。(一部新規開通道路を除く)

- 道路: 2015年12月(高速・有料道路) / 2015年10月(国道・都道府県道)
- 交通規制*1: 2015年11月
- 住所検索: 2015年11月
- 電話番号検索: 2015年11月
- 郵便番号検索: 2015年11月
- ジャンル検索: 2015年10月
- 高速・有料道路料金*2: 2015年12月
- 市街地図: 2015年7月
- 個人宅電話番号検索: 2015年8月

*1: 交通規制は普通自動車に適用されるもののみです。

*2: 料金表示は、ETCを利用した各種割引などは考慮していません。また、増税などにより実際の金額とは異なる場合があります。地図データの作成時期の都合により、新規開通道路にはETCレーン、および料金のデータが収録されていない場合があります。また新規開通道路のパーキングエリア(PA)、サービスエリア(SA)の施設情報は表示されない場合があります。

【VICS レベル3 対応データ収録エリア】全国47 都道府県

※ただし、本ソフトの収録エリアには2016年6月時点でVICSサービスが開始されていないエリアも含まれております。VICS サービスの開始時期については一般財団法人道路交通情報通信システムセンターまでお問い合わせください。

2016年6月発行 製作/株式会社ゼンリン

© 2013 一般財団法人日本デジタル道路地図協会

© 2015 NIPPON TELEGRAPH AND TELEPHONE EAST CORPORATION

© 2015 NIPPON TELEGRAPH AND TELEPHONE WEST CORPORATION

© ジオ技術研究所

© 2016 ZENRIN CO., LTD. All rights reserved.

市街地図の収録エリア

Table with 2 columns: Prefecture/City Name and a list of cities/towns/villages. Rows include: 北海道 (札幌市, 函館市, 小樽市, etc.), 青森 (青森市, 弘前市, 八戸市, etc.), 岩手 (盛岡市, 宮古市, 大船渡市, etc.), 宮城 (仙台市, 石巻市, 塩竈市, etc.), 秋田 (秋田市, 能代市, 横手市, etc.), 山形 (山形市, 米沢市, 鶴岡市, etc.), 福島 (福島市, 会津若松市, 郡山市, etc.), 茨城 (水戸市, 日立市, 土浦市, etc.), 栃木 (宇都宮市, 足利市, 栃木市, etc.), 群馬 (前橋市, 高崎市, 桐生市, etc.), 埼玉 (さいたま市, 川越市, 熊谷市, etc.), 千葉 (千葉市, 船橋市, 市川市, etc.), 東京 (千代田区, 中央区, 港区, etc.), 神奈川 (横浜市, 川崎市, 相模原市, etc.), 新潟 (新潟市, 長岡市, 三条市, etc.), 富山 (富山市, 高岡市, 魚沼市, etc.), 石川 (金沢市, 七尾市, 小松市, etc.), 福井 (福井市, 敦賀市, 小浜市, etc.), 山梨 (甲府市, 富士吉田市, 都留市, etc.), 長野 (長野市, 松本市, 上田市, etc.), 岐阜 (岐阜市, 大垣市, 高山市, etc.), 静岡 (静岡市, 浜松市, 沼津市, etc.), 愛知 (名古屋市, 豊田市, 岡崎市, etc.).

Table with 2 columns: Prefecture/City Name and a list of cities/towns/villages. Rows include: 三重 (津市, 四日市市, 伊勢市, etc.), 滋賀 (大津市, 彦根市, 守山市, etc.), 京都 (京都市, 福知山市, 舞鶴市, etc.), 大阪 (大阪市, 堺市, 岸和田市, etc.), 兵庫 (神戸市, 姫路市, 尼崎市, etc.), 奈良 (奈良市, 大和高田市, 大和郡山市, etc.), 和歌山 (和歌山市, 海南市, 橋本町, etc.), 鳥取 (鳥取市, 米子市, 倉吉市, etc.), 島根 (松江市, 浜田市, 出雲市, etc.), 岡山 (岡山市, 倉敷市, 津山市, etc.), 広島 (広島市, 呉市, 竹原市, etc.), 山口 (下関市, 宇部市, 山口市, etc.), 徳島 (徳島市, 鳴門市, 小松島市, etc.), 香川 (高松市, 丸亀市, 坂出市, etc.), 愛媛 (松山市, 今治市, 宇和島市, etc.), 高知 (高知市, 窪川市, 安芸市, etc.), 福岡 (北九州市, 福岡市, 大牟田市, etc.), 佐賀 (佐賀市, 唐津市, 鳥栖市, etc.), 長崎 (長崎市, 佐世保市, 島原市, etc.), 熊本 (熊本市, 八代市, 人吉市, etc.), 大分 (大分市, 別府市, 中津市, etc.), 宮崎 (宮崎市, 都城市, 延岡市, etc.), 鹿児島 (鹿児島市, 鹿屋市, 鹿児島市, etc.), 沖縄 (那覇市, 宜野湾市, 石垣市, etc.).

- 全面積比率
- 大宇：90%以上を収録
- 細宇：50%以上を収録
- 斜宇：50%未満を収録

市街地図の収録エリア 必要となさ

ジャンル一覧

太字の項目は、小分類を選択できます。

ジャンル	中分類
コンビニエンスストア	—
ガソリンスタンド	—
駐車場	—
交通機関	駅 高速・都市高速・有料道路施設 道の駅 フェリーターミナル 港 空港 タクシー
遊ぶ	遊園地(テーマパーク) レジャー公園・牧場 その他レジャー施設 海洋・海浜公園 サファリパーク 海水浴場 川くだり 果物狩り 遊覧船 遊覧飛行機 リフト・ロープウェイ 釣り キャンプ場 公営ギャンブル パチンコ 麻雀 ゲームセンター ビリヤード ボウリング場 カラオケボックス マンガ喫茶 インターネットカフェ アニメ・ゲームグッズ プラネタリウム クラブ・ライブハウス マリーナ 待ち合わせ場所 趣味・娯楽・教養
観る	動物園 植物園 水族館 美術館 博物館 資料館 文化施設 ホール会館 劇場 映画館 城・城跡 史跡 名所・観光地等

ジャンル	中分類
観る(続き)	イベント ビューポイント 住宅展示場
泊まる	ホテル ビジネスホテル 旅館 ペンション 公共の宿 ファッションホテル カプセルホテル 家族旅行村 国民休暇村 民宿 その他宿泊施設
買う	カー用品 ホームセンター ディスカウント スーパー デパート 複合大型商業施設 アウトレットモール 家電 本 ファッション 衣服・呉服・小物 シューズ バッグ・コート・毛皮 その他繊維製品 スポーツ 雑貨 ドラッグストア 100円ショップ その他日用品・雑貨・文具 チケット売買・プレイガイド 携帯電話ショップ リサイクルショップ おもちゃ屋 子供用品・服 酒屋 食材 パン・お菓子 花屋 園芸店 家具店 インテリア用品店 メガネ・コンタクトレンズ 釣具店 アウトドア用品店 CDレコード店 中古CDレコード店 レンタルビデオ・CD 化粧品・装飾品・民芸品 オーディオ・パソコン・OA

ジャンル	中分類
買う(続き)	金物店・刃物店 ガラス・陶磁器 その他小売店
食べる	ファミリーレストラン ファストフード ラーメン うどん・そば 日本料理 中華 イタリア料理 寿司屋 回転寿司 フランス料理 カレーハウス 焼肉・ホルモン 韓国料理 お好み焼き とんかつ 持ち帰り弁当 喫茶 酒場 うなぎ料理店 おでん屋 海鮮料理店 懷石料理 割烹・料亭 スバゲティ専門店 ステーキハウス てんぷら料理店 鳥料理店 ビザハウス アイスクリーム その他和風飲食店 その他洋風・中華飲食店
生活施設	郵便 理容・美容 クリーニング 温泉 銭湯 サウナ・健康センター クアハウス・スパ 教養施設・福祉施設 写真・写真館 組合 人材紹介・代行サービス 録音スタジオ クレジット・質屋・買取 宅配便・運輸 リース・レンタル・修理
トイレ	—
銀行	都市銀行 地方銀行 その他銀行

ジャンル	中分類
公共施設	役所 警察署・交番 消防署 図書館 裁判所 税務署 年金事務所 保健所 法務局 運転免許試験場
学校・教育施設	大学 高校 中学校 小学校 短大 高専 中等教育学校 幼稚園 保育園 特別支援学校 自動車学校 各種専門学校 予備校 その他学校・教育施設
病院	—
冠婚葬祭	冠婚葬祭場 結婚式場 霊園・墓地 造花・装飾・花環 火葬場
スポーツ施設	ゴルフ スキースケート マリンスポーツ 野球場 競技場 プール モータースポーツ 自転車 テニスコート 体育館 武道館 スポーツクラブ ハッティンクセンター 公営スポーツ施設 その他スポーツ施設
神社・仏閣・教会・巡礼	神社 仏閣・寺 教会 全国著名巡礼名所
カーディーラー	スズキ スバル ダイハツ トヨタ

ジャンル	中分類
カーディーラー(続き)	トヨタ部品 日産 日産部品 Honda Cars店 マツダ 三菱 レクサス アウディ アルファロメオ クライスラー シトロエン ジャガー GM GMDAT BMW フィアット フェラーリ フォルクスワーゲン フォード ブジョー ベントレー ポルシェ ボルボ マセラティ MINI メルセデス・ベンツ ヤナセ ランドローバー ランボルギーニ ルノー ロータス ロールスロイス いすゞ 日野 三菱ふそう UDトラックス その他カーディーラー
自動車関連	自動車整備工場 中古車販売 レッカーサービス ロードサービス レンタカー オートバイ販売・部品・用品 レンタルバイク その他自動車・自転車
エコステーション	—
その他ジャンル	大使館・領事館 マスメディア 旅行・観光業 ベット 製造・卸売業 農園・果樹園

さくいん

あ行

あかさたなタッチキー	50
明るさ	170
頭出し	95, 99, 101, 102, 103, 106, 117, 119, 122, 123, 151
安心運転サポート情報	37, 68, 171
案内音声項目設定	176
案内時のAudio音量消音	176
案内出力スピーカー	176
案内スタート	51
案内ストップ	51
案内図表示	31
案内表示項目設定	175, 176
案内ルート	37
アーティスト	107
アドレス帳	142
アラーム	73
アルバム	107
アルバム情報保存	109, 113
アルバム編集	108
アングル	96, 98
一時停止	94, 98, 103, 119, 122, 123
一時停止案内	41, 68
位置修正	73
一般情報	74, 76
一般道	40
一般道速度超過警告	41, 68
一般道路走行情報	171
一般優先	58, 64
緯度・経度	36, 55, 175
色/10キー	95
イコライザー	128
迂回	61
エリア選局	75
お気に入り	107, 110
お気に入り地点	71
おでかけスキャン	89
おでかけモードプリセット	89
おでかけモード	89
音の匠	125
おまかせ	58, 64
音楽データ	200
音声	96, 98
音声案内	66, 67, 69
音声認識	152
音声録音	166
音量	17
オーディオチューン	124
オーディオメニュー	24, 82
オート放送局サーチ	90
オプションボタン	174

か行

拡大図表示	32
拡張ユニット情報	20
学習レベル	19
画質	166
画質調整	130
画像・音声情報	74, 76
画面OFF	18
画面表示	170
画面表示サイズ	130
冠水注意ポイント	34, 175

カード入れ忘れ案内	178
カード抜き忘れ案内	178
カード有効期限切れ案内	178
カーブ案内	41, 68
ガイドランス	40
カスタムアップデート	113, 127
カメラ設定	163, 172
カメラ付きリアモニター	163
カメラモニター	167
機器登録	134, 144
規制情報	41, 49
季節規制考慮	41
起動音	166
急カーブ	166
急加速・急減速	166
急加速・急減速の感知音	166
急加速・急減速の感度	166
休憩メッセージ案内	69, 176
距離優先	58, 64
緊急警報放送(EWS)	85
緊急情報	78
キー操作音	178
携帯電話切換	140
経由地	57, 60, 61
経由地マーク	37
県域	84, 90
言語コード	204
言語設定	97, 100
現在時刻探索	63
現在地画面	36
広域	34, 43
広域地図	30
交差点拡大図	32, 176
交差点情報表示	36, 37, 175
後席用モニター	162
高速走行時の音量切換	176
高速レーン減少案内	41, 68
交通情報	74, 91
合流案内	41, 68
合流地点	166
ここいこよ	150

さ行

細街路探索	64
再スキャン	89, 90
再生選択	111
再生モード	101, 102, 103, 106, 117, 122, 123
再探索	69
残距離/到着時刻	37, 175
サーチ	96, 99
サブウーファー出力	129
市街地図	30, 214
市街地図での冠水注意ポイント表示	175
市街地図での盗難多発地点表示案内	178
時間規制道路を考慮	177
自局番号	138
事故多発地点	34, 166
事故多発地点案内	41, 68
自車位置	15, 16, 205
自車マーク	34, 40
事象・規制マーク	77
自宅	22, 55
視聴制限レベル	100

視聴年齢制限	97
視聴予約	87, 88
指定方向外禁止案内	41, 68
自動応答保留	143
自動再探索	69, 177
自動選局	75
字幕	96, 98
車種設定	21
車速パルス	19
車速パルス検出レベル	178
車速連動音量	127
車両信号情報	19
車両メンテナンス	159
主/副	96
住所	54
渋滞DB考慮	41, 65
渋滞回避	40
渋滞情報	41, 48, 49, 75, 177
渋滞情報保存時間設定	177
渋滞データバンク	79
渋滞データバンク探索	63
周波数	91
周波数設定	75
周辺施設	53, 207
縮尺	34, 43
受信モード	89
出荷状態に戻す	179
出発地	61
手動録画の自動停止	166
受話音量	140, 143
詳細	34, 43
詳細条件	177
詳細情報	59
情報・設定メニュー	25
情報点滅	40
情報バー	34, 175
情報メニュー	25
初期スキャン	89, 90
新旧ルート比較	67, 177
信号切換	89
シミュレーション	59
シャッフル	122
ジャケット写真	111, 200
ジャンクションビュー	33, 176
ジャンル	54, 107, 111, 207, 216
ジャンルカスタマイズ	109
図形表示型(レベル2)	74, 76
スキャン	101, 102, 106, 117
スクロール	42
スクロールタッチキー	50
スタイル切換	96
ステアリングスイッチ	17, 23, 82, 152, 157
ストラダチューン	40
スピーカー出力レベル	129
スピーカー設定	129
スマートIC	65
スマートIC考慮	41
スマホ連携	136, 145
スモールランプ	19
スライドショー	118
スロー再生	95, 99
制限速度案内	41, 68
静止画	118, 167, 202
設定	36, 47, 72
設定初期化	166

全画面	118, 119, 123
全曲	107
選局パネル	86
選曲モード	103, 107, 117, 122
専用レーン案内	66, 176
セキュリティ	27, 178
センサー学習値初期化	19
走行軌跡	46
走行状態	19
送話音量	140, 143
側道拡大図	32
その他設定	175, 178
ソフト情報	88

た行

対応サービス	138
台形補正	170
探索条件	60, 64, 69
タイトルメニュー	98
タイトルリスト	94, 98
タイム	96, 99
ダイナミックレンジ圧縮	97, 100
ダイヤル	141
地上D/ワンセグ切換	90
地上D選局対象	90
地図SDHCメモリーカード	161
地図色	40
地図色設定	174
地図画面	34
地図更新	160
地図情報	175
地図表示型(レベル3)	48, 74, 77
地図モード	174
地図モード画面	36
地点登録	70
地点メニュー	47
着信音量	140, 143
着信履歴	141
チャンネル設定	84
駐車場	40, 49
昼夜切換	174
通過交差点情報	171
通話設定	143
ツールトップメニュー	24, 26, 83
提携駐車場	56
停止	94, 98
出入口	56
電話する	73
電話に出る	140
電話番号	52, 206
電話を切る	140
ディスク	92, 196
データベース再検索	109, 112, 113
データ放送	87
デジタルTVメニュー	88
デバイスID	88
デバイスアドレス	138, 139
デバイス名	138, 139
デバイス名変更	139
デュアルウィンドウ	131, 175
デュアルウィンドウ中の案内割込み	176
テレビ	84
テレビ初期設定	84
動画情報表示	166

動画データ	202
到着案内	171
到着予想	177
盗難多発地点	34
盗難多発地点音声案内	15, 178
盗難多発地点表示案内	34, 178
道路切換	69
登録機器一覧	135, 136, 137, 138
登録地	55, 70, 72, 175
登録地編集	72
登録データの初期化	179
登録ルート	62
時計表示	34, 175
取付調整	166
トーン信号	140
トップメニュー	94, 98
ドライブレコーダー	20, 166
トラック編集	108
トンネル出口案内	66, 176

な行

並び替え	73
ナビ設定	16, 174
日時指定探索	63
入力切換	170, 195
入力履歴の初期化	179
ノイズキャンセル	143
ノースアップ	34, 44

は行

バージョンアップ	90, 162
バスキー変更	139
パスワード変更	97, 100
発信履歴	141
早送り・早戻し	95, 99, 101, 102, 103, 106, 117, 119, 122, 123, 151
番組内容	86
番組表	86
番組表示形式	90
ハイウェイ案内	171
ハイウェイ入口案内	32
ハイウェイマップ	31, 48, 176
ハイウェイモード	176
ハンズフリー	134, 135, 136, 138, 140, 144
ハンズフリーバスキー	139
光ビーコン	207
標高地図	30, 174
標識拡大表示	40
微調整	36, 42
ビーコン受信音	177
ビーコン割込み設定	177
ビーコン割込み	177
ビデオ	122, 123
ビデオカメラ	173
ビット・周波数拡張	127
吹き出し	34, 174
副映像	96
踏切案内	41, 68
分岐案内	171
分岐案内頻度	40
フェリーを優先	177
フォルダ	70, 102, 117
フォルダ名編集	70, 110

プリセット選局	75, 91
プリセットメモリー	91
プリセットモード	89
プレイリスト	94, 98
プロジェクションユニット	20
フロントインフォディスプレイ	170
別ルート	58
ヘディングアップ	34, 44, 174
方位マーク	34, 44
放送局一覧	89
方面看板	31, 176
補助地図	32
保留	140
本体情報	139
ホームチャンネル	90
ホームモード	89
ボタン移動	94
ポップアップメニュー	94

ま行

マーク	72
マップ	40
マップコード	36, 55, 175, 207
マニュアル	90
マルチエクステンションユニット	20, 162
右画面に地図表示	45, 174
右画面表示	45, 131
右画面用地図設定	174
道幅優先	40
ミュート	17, 140
名称	52, 72, 207
名称の文字サイズ	174
メイン画面用地図設定(1画面・左画面)	174
メモ	72
メンテナンス情報	159
目的地	53, 57, 60, 61
目的地方向	176
目的地方向直線表示	37
目的地マーク	37
目的地メニュー	25
文字サイズ	40
文字入力	195
文字表示型(レベル1)	74, 76
モード切換	117, 118, 119
モニター設定	97, 100

や行

優先情報	74, 76
郵便番号	55, 84, 90
有料道	40
有料道速度超過警告	41, 68
有料道路優先	40
有料優先	58, 64
ユーザーカスタマイズ	21
曜日時間規制探索	64, 67
横付け探索	64

ら行

ライト点灯案内	41, 68
ラジオ	91
ランダム	101, 102, 103, 106, 117
ランチャーメニュー	38
ランドマーク	35, 47

立体ランドマーク	35
履歴	53
リアビューカメラ	172
リアル3D	32, 176
リジューム	96, 98
リスト変更	119, 123
ルティヤル	141
リバース	19
リピート	101, 102, 103, 106, 117, 122, 123
ルート	40, 51, 58, 60
ルート案内	206
ルート案内中の画面	37
ルート学習	41
ルート学習結果の初期化	179
ルート情報	31, 48, 59, 176
ルート探索	64, 150, 206
ルートの全表示	58, 175
ルート編集	60
ルート保存	62
録音	105
録音データ初期化	115
ローカルアップデート	112, 127

数字・記号・アルファベット

1画面	45
2画面	45
3D	34, 44
3D視角調整	174
10キー	95, 99
50m市街地図表示	175
+B電圧	19
AAC	117
AUDIO OFF	83, 148
AUDIO ON	83
Audio画面中の案内割込み	176
AUDIO情報	175
Android Auto	156
BDデータ消去	97
BD履歴消去	97
BLUETOOTH	132, 134, 144, 203
BLUETOOTH Audio	103, 135, 137, 138
BLUETOOTH Audioバスキー	139
Blu-ray Disc	94, 196
CarAV remote	151
CD	101
Drive P@ss	144, 146, 148
DSP	127
DVD	98
eco	58, 64
ecoドライブ	158
ETC2.0	74, 76, 164, 177, 207
ETC2.0アップリンク	164, 177
ETC2.0自動音声再生	177
ETC2.0受信音	177
ETC2.0ユニット	20
ETC2.0割込み	177
ETC案内	171
ETC音声ガイド	178
ETC管理情報	165
ETC情報	165
ETC履歴	165
ETCレーン	33, 175
EWS(緊急情報)の割込み	176
FADE/BALANCE	124

FM/AM	91
FM多重	76, 207
FOCUS	126
GPS	15, 207
GPS情報	16
GPS受信状態	34
Gracenote	112, 113, 127, 231
HDMI	164, 173
HDMI出力音声	97, 100
iPod	20, 120, 122
iPod抜き忘れ案内	15, 178
JCTビュー	33, 176
LAUNCHER	17, 36, 38, 45, 131
MAPCODE	36, 175
MEMORY MUSIC	106, 108, 110, 112, 114
microSDメモリーカード	93, 199
MixToRear	126
MP3/WMA	102, 117, 200
SA・PA入口案内	33
SA/PA情報表示	45
SA/PAマーク	49
SDカード情報	115
SDカードの初期化	166, 179
SDメモリーカード	116, 118, 199
SRS CS Auto	126
TEL	72
Title Finder	114
TruBass	126
TUNE	40
Tune/Track	36
TVの初期化	179
USB	20
USBメモリー	116, 118, 199
VICS	40, 74, 208
VICS WIDE	34, 40
VICS案内	67, 171, 176
VICS考慮	41, 65
VICS自動再探索	67, 177
VICS情報	48, 74, 76, 78, 164
VTR	173

商標などについて

- 本機はMicrosoft® Windows® Automotive で動作します。
- Microsoft、Windows、Windows Automotive、Windows Media、およびInternet Explorerは、米国Microsoft Corporationの米国およびその他の国における登録商標または商標です。
- 本製品は、Microsoft Corporation と複数のサードパーティの一定の知的財産権によって保護されています。本製品以外での前述の技術の利用もしくは配布は、Microsoft もしくは権限を有するMicrosoftの子会社とサードパーティによるライセンスがない限り禁止されています。
- 「VICS」および「VICS WIDE」は、一般財団法人道路交通情報通信システムセンターの商標です。
- 「ETC」、「ETC2.0」、「DSRC」は、一般財団法人ITS サービス高度化機構の登録商標です。
- ITSスポットは、国土交通省の登録商標です。
- ドルビーラボラトリーズからの実施権に基づき製造されています。Dolby、ドルビー、Dolby Audio、およびダブルD記号は、ドルビーラボラトリーズの商標です。
- DTSの特許については、<http://patents.dts.com>をご参照ください。DTS Licensing Limitedからの実施権に基づき製造されています。DTS、シンボルマークおよびDTSとシンボルマークとの複合ロゴはDTS、Inc.の登録商標です。DTS 2.0+Digital OutはDTS、Inc.の商標です。SRS CS Auto は、DTS、LLC の商標です。© DTS, Inc.無断複写・転載を禁じます。
- SDHCロゴはSD-3C、LLCの商標です。
- BLUETOOTH®のワードマークおよびロゴは、Bluetooth SIG、Inc. が所有する登録商標であり、パナソニック株式会社は、これらのマークをライセンスに基づいて使用しています。
- “DVD Logo” は、DVDフォーマットロゴライセンシング株式会社の商標です。
- Blu-ray Disc™、Blu-ray™、BD-Live™、BDXL™、AVCREC™及びその関連のロゴは、ブルーレイディスクアソシエーションの商標です。
- OracleとJavaは、Oracle Corporation及びその子会社、関連会社の米国及びその他の国における登録商標です。
- “AVCHD” および “AVCHD” ロゴは、パナソニック株式会社とソニー株式会社の商標です。
- HDMI、High-Definition Multimedia InterfaceおよびHDMIロゴは、米国およびその他の国におけるHDMI Licensing LLCの商標または、登録商標です。
- MHLは、MHL,LLCの登録商標です。
- “ゼンリン” および “ZENRIN” は、株式会社ゼンリンの登録商標です。
- タウンページは、NTT 東日本およびNTT 西日本の商標です。
- 「マップコード」および「MAPCODE」は、株式会社デンソーの登録商標です。
- Google、Android、Android Autoは、Google Inc.の商標です。
- 「Yahoo!」および「Yahoo!」のロゴマークは、米国Yahoo! Inc.の登録商標または商標です。
- Wi-Fi® およびMiracast®は、Wi-Fi® Allianceの商標または登録商標です。
- 本製品は、MPEG-4 Patent Portfolio License、AVC Patent Portfolio License及びVC-1 Patent Portfolio License に基づきライセンスされており、以下に記載する行為に係るお客様の個人的かつ非営利目的の使用を除いてはライセンスされておりません。
 - ・ 画像情報をMPEG-4 Visual、AVC、VC-1 規格に準拠して(以下、MPEG-4/AVC/VC-1 ビデオ)を記録すること。
 - ・ 個人的活動に従事する消費者によって記録されたMPEG-4/AVC/VC-1 ビデオ、または、ライセンスを受けた提供者から入手したMPEG-4/AVC/VC-1 ビデオを再生すること。詳細についてはMPEG LA, L.L.C. (<http://www.mpegla.com>) をご参照ください。



- 「Made for iPod」「Made for iPhone」とは、それぞれ iPod、iPhone 専用接続するよう設計され、Appleが定める性能基準を満たしているとデベロッパによって認定された電子アクセサリであることを示します。
 - Appleは、本製品の機能および安全および規格への適合について一切の責任を負いません。
 - 本製品とiPod、iPhoneを使用する際、ワイヤレス機能に影響する場合があります。
 - Apple、iPod、iPod classic、iPod nano、iPod touch は、米国および他の国々で登録されたApple Inc.の商標です。
 - Lightning は、Apple Inc.の商標です。
 - iPhoneの商標は、アイホン株式会社のライセンスに基づき使用されています。
-
- 本製品の説明書に記載されている各種名称、会社名、商品名などは、各社の登録商標または商標です。
 - 各社の商標および製品商標に対しては特に注記のない場合でも、これを十分尊重いたします。

ソフトウェア、およびオープンソースソフトウェアについて

■本製品には、以下のソフトウェアが含まれています。

- (1) パナソニック株式会社(「パナソニック」)により、またはパナソニックのために開発されたソフトウェア
- (2) パナソニックにライセンスされた第三者所有のソフトウェア
- (3) GNU GENERAL PUBLIC LICENSE Version 2(「GPL」)に基づいてライセンスされたソフトウェア
- (4) GNU LESSER GENERAL PUBLIC LICENSE Version 2.1(「LGPL」)に基づいてライセンスされたソフトウェア
- (5) GPL、LGPL以外に基づいてライセンスされたオープンソースソフトウェア

■上記(3)、(4)に分類されるソフトウェアについては、それぞれ、以下のGPLおよびLGPL所定の条件をご参照ください。

GPL: <http://www.gnu.org/licenses/old-licenses/gpl-2.0.html>

LGPL: <http://www.gnu.org/licenses/old-licenses/lgpl-2.1.html>

また、上記(3)、(4)に分類されるソフトウェアについては、多数の人が著作権を保有しています。

これらの著作権者の著作権表示については、以下をご参照ください。

<http://car.panasonic.jp/oss/b01qhs03>

GPL/LGPLに基づきライセンスされるソフトウェア(「GPL/LGPLソフト」)は、有用であることを願って頒布されますが、全くの無保証です。

商業可能性があることや特定の目的に適合していることについては、黙示的保証も含め、一切保証されません。

パナソニックは、製品発売から少なくとも3年間、以下の問い合わせ窓口にご連絡いただいた全ての方に対してソースコードの提供に必要な物理的コストを上回らない程度の料金と引き換えに、GPL/LGPLソフトに対応した完全かつ機械で読み取り可能なソースコードを提供します。

ソースコードの内容等についてのご質問はお答えできませんので、あらかじめご了承ください。

またインターネット接続環境はお客様ご自身でご用意していただく必要があります。

Webサイトの閲覧中およびダウンロード中のインターネット接続、回線使用料等はおお客様ご負担となります。

[問い合わせ窓口]

〒224-8520 神奈川県横浜市都筑区池辺町4261番地

パナソニック株式会社 オートモーティブ&インダストリアルシステムズ社 技術管理部門 責任者 宛

また、上記のGPL/LGPLソフトに対応したソースコードは、以下のウェブサイトで、誰でも自由に入手することができます。

<http://car.panasonic.jp/oss/b01qhs03>

■上記(5)に分類されるソフトウェアには、以下のライセンス条件が適用されるソフトウェアを含む様々なオープンソースソフトウェアのプログラム(OSS)が含まれています。

・RSA Data Security' s MD5 License

RSA Data Security, Inc. MD5 Message-Digest Algorithm Copyright (C) 1990, RSA Data Security, Inc. All rights reserved. License to copy and use this software is granted provided that it is identified as the "RSA Data Security, Inc. MD5 Message-Digest Algorithm" in all material mentioning or referencing this software or this function. License is also granted to make and use derivative works provided that such works are identified as "derived from the RSA Data Security, Inc. MD5 Message-Digest Algorithm" in all material mentioning or referencing the derived work. RSA Data Security, Inc. makes no representations concerning either the merchantability of this software or the suitability of this software for any particular purpose. It is provided "as is" without express or implied warranty of any kind. These notices must be retained in any copies of any part of this documentation and/or software. Please be noted that this software is derived from the RSA Data Security, Inc. MD5 Message-Digest Algorithm.

・Independent JPEG Group's License

This software is based in part on the work of the Independent JPEG Group.

・Apache License 2.0

This software includes Google Protocol Buffers. You may obtain a copy of the License at "<http://www.apache.org/licenses/LICENSE-2.0>". Please be noted that a portion of this software is made by changing or modifying original source files.

・OpenSSL License

This product includes software developed by the OpenSSL Project for use in the OpenSSL Toolkit (<http://www.openssl.org/>)

Copyright (C) 1995-1998 Eric Young (eay@cryptsoft.com) All rights reserved.

This package is an SSL implementation written by Eric Young (eay@cryptsoft.com).

The implementation was written so as to conform with Netscapes SSL.

This product includes cryptographic software written by Eric Young (eay@cryptsoft.com).

This product includes software written by Tim Hudson (tjh@cryptsoft.com).

・Bitstream Vera Fonts

Copyright (c) 2003 by Bitstream, Inc. All Rights Reserved. Bitstream Vera is a trademark of Bitstream, Inc.

Permission is hereby granted, free of charge, to any person obtaining a copy of the fonts accompanying this license ("Fonts") and associated documentation files (the "Font Software"), to reproduce and distribute the Font Software, including without limitation the rights to use, copy, merge, publish, distribute, and/or sell copies of the Font Software, and to permit persons to whom the Font Software is furnished to do so, subject to the following conditions:

The above copyright and trademark notices and this permission notice shall be included in all copies of one or more of the Font Software typefaces.

The Font Software may be modified, altered, or added to, and in particular the designs of glyphs or characters in the Fonts may be modified and additional glyphs or characters may be added to the Fonts, only if the fonts are renamed to names not containing either the words "Bitstream" or the word "Vera".

This License becomes null and void to the extent applicable to Fonts or Font Software that has been modified and is distributed under the "Bitstream Vera" names.

The Font Software may be sold as part of a larger software package but no copy of one or more of the Font Software typefaces may be sold by itself.

THE FONT SOFTWARE IS PROVIDED "AS IS", WITHOUT WARRANTY OF ANY KIND, EXPRESS OR IMPLIED, INCLUDING BUT NOT LIMITED TO ANY WARRANTIES OF MERCHANTABILITY, FITNESS FOR A PARTICULAR PURPOSE AND NONINFRINGEMENT OF COPYRIGHT, PATENT, TRADEMARK, OR OTHER RIGHT. IN NO EVENT SHALL BITSTREAM OR THE GNOME FOUNDATION BE LIABLE FOR ANY CLAIM, DAMAGES OR OTHER LIABILITY, INCLUDING ANY GENERAL, SPECIAL, INDIRECT, INCIDENTAL, OR CONSEQUENTIAL DAMAGES, WHETHER IN AN ACTION OF CONTRACT, TORT OR OTHERWISE, ARISING FROM, OUT OF THE USE OR INABILITY TO USE THE FONT SOFTWARE OR FROM OTHER DEALINGS IN THE FONT SOFTWARE.

Except as contained in this notice, the names of Gnome, the Gnome Foundation, and Bitstream Inc., shall not be used in advertising or otherwise to promote the sale, use or other dealings in this Font Software without prior written authorization from the Gnome Foundation or Bitstream Inc., respectively. For further information, contact: fonts at gnome dot org.

• libtiff License

Copyright (c) 1988-1997 Sam Leffler
Copyright (c) 1991-1997 Silicon Graphics, Inc.

Permission to use, copy, modify, distribute, and sell this software and its documentation for any purpose is hereby granted without fee, provided that (i) the above copyright notices and this permission notice appear in all copies of the software and related documentation, and (ii) the names of Sam Leffler and Silicon Graphics may not be used in any advertising or publicity relating to the software without the specific, prior written permission of Sam Leffler and Silicon Graphics.

THE SOFTWARE IS PROVIDED "AS-IS" AND WITHOUT WARRANTY OF ANY KIND, EXPRESS, IMPLIED OR OTHERWISE, INCLUDING WITHOUT LIMITATION, ANY WARRANTY OF MERCHANTABILITY OR FITNESS FOR A PARTICULAR PURPOSE.

IN NO EVENT SHALL SAM LEFFLER OR SILICON GRAPHICS BE LIABLE FOR ANY SPECIAL, INCIDENTAL, INDIRECT OR CONSEQUENTIAL DAMAGES OF ANY KIND, OR ANY DAMAGES WHATSOEVER RESULTING FROM LOSS OF USE, DATA OR PROFITS, WHETHER OR NOT ADVISED OF THE POSSIBILITY OF DAMAGE, AND ON ANY THEORY OF LIABILITY, ARISING OUT OF OR IN CONNECTION WITH THE USE OR PERFORMANCE OF THIS SOFTWARE.

• MIT License

The GFLIB distribution is Copyright (c) 1997 Eric S. Raymond

Permission is hereby granted, free of charge, to any person obtaining a copy of this software and associated documentation files (the "Software"), to deal in the Software without restriction, including without limitation the rights to use, copy, modify, merge, publish, distribute, sublicense, and/or sell copies of the Software, and to permit persons to whom the Software is furnished to do so, subject to the following conditions:

The above copyright notice and this permission notice shall be included in all copies or substantial portions of the Software.

THE SOFTWARE IS PROVIDED "AS IS", WITHOUT WARRANTY OF ANY KIND, EXPRESS OR IMPLIED, INCLUDING BUT NOT LIMITED TO THE WARRANTIES OF MERCHANTABILITY, FITNESS FOR A PARTICULAR PURPOSE AND NONINFRINGEMENT. IN NO EVENT SHALL THE AUTHORS OR COPYRIGHT HOLDERS BE LIABLE FOR ANY CLAIM, DAMAGES OR OTHER LIABILITY, WHETHER IN AN ACTION OF CONTRACT, TORT OR OTHERWISE, ARISING FROM, OUT OF OR IN CONNECTION WITH THE SOFTWARE OR THE USE OR OTHER DEALINGS IN THE SOFTWARE.

• zlib License

Please be noted that this software is altered from TinyXML, 2.5.3.
Please be noted that this software is altered from zlib, 1.2.8.

これらのOSSについてのライセンス条件その他の事項に関しては、以下のURLをご参照ください。
<http://panasonic.jp/car/navi/license/Strada/>

■前記(2)に分類されるソフトウェアには、Oracle Java MEが含まれています。
このソフトウェアのユーザーを規定する契約条件については、以下のURLをご参照ください。
http://car.panasonic.jp/oss/b01qhs03/oracle_licence.htm

Oracle Java MEエンドユーザー使用許諾契約書 (END USER LICENSE AGREEMENT)

BEFORE USING THIS IN-CAR BLU-RAY PRODUCT, PLEASE READ ALL OF THE FOLLOWING TERMS AND CONDITIONS OF THIS END USER LICENSE AGREEMENT ("Agreement") CAREFULLY. THIS AGREEMENT IS A LEGALLY BINDING CONTRACT BETWEEN END USER ("you") AND PANASONIC THAT SETS FORTH THE TERMS AND CONDITIONS THAT GOVERN YOUR USE OF ORACLE JAVA ME MEDIA PACK FOR CDC (the "program") IMPLEMENTED IN THIS IN-CAR BLU-RAY PRODUCT.

- (1) **Java Technology Restrictions.** You are prohibited from creating, modifying, changing the behavior of classes, interfaces, or subpackages that are in any way identified as "Java", "Javax", "Sun" or similar convention as specified by Oracle in any naming convention designation.
- (2) **Trademarks and Logos.** You shall acknowledge that Oracle owns the Java trademark and all Java-related trademarks, logos and icons including the Coffee Cup and Duke ("Java Marks") and shall agree to: (a) comply with the Java Trademark Guidelines at <http://www.oracle.com/us/legal/third-party-trademarks/index.html>; (b) not do anything harmful to or inconsistent with Oracle's rights in the Java Marks; and (c) assist Oracle in protecting those rights, including assigning to Oracle any rights acquired by you in any Java Mark.
- (3) **Third Party Code.** You shall read additional copyright notices and license terms applicable to portions of the programs are set forth below.

COMPONENTS

The following software (or certain identified files distributed with the software) may be included in this product. Unless otherwise specified, the software identified in this file is licensed under the licenses described below. The disclaimers and copyright notices provided are based on information made available to Oracle by the third party licensors listed.

3DES

Des3Cipher - the triple-DES encryption method
Copyright (C) 1996 by Jef Poskanzer <jef@mail.acme.com>. All rights reserved.

Redistribution and use in source and binary forms, with or without modification, are permitted provided that the following conditions are met:

- 1.Redistributions of source code must retain the above copyright notice, this list of conditions and the following disclaimer.
- 2.Redistributions in binary form must reproduce the above copyright notice, this list of conditions and the following disclaimer in the documentation and/or other materials provided with the distribution.

THIS SOFTWARE IS PROVIDED BY THE AUTHOR AND CONTRIBUTORS "AS IS" AND ANY EXPRESS OR IMPLIED WARRANTIES, INCLUDING, BUT NOT LIMITED TO, THE IMPLIED WARRANTIES OF MERCHANTABILITY AND FITNESS FOR A PARTICULAR PURPOSE ARE DISCLAIMED. IN NO EVENT SHALL THE AUTHOR OR CONTRIBUTORS BE LIABLE FOR ANY DIRECT, INDIRECT, INCIDENTAL, SPECIAL, EXEMPLARY, OR CONSEQUENTIAL DAMAGES (INCLUDING, BUT NOT LIMITED TO, PROCUREMENT OF SUBSTITUTE GOODS OR SERVICES; LOSS OF USE, DATA, OR PROFITS; OR BUSINESS INTERRUPTION) HOWEVER CAUSED AND ON ANY THEORY OF LIABILITY, WHETHER IN CONTRACT, STRICT LIABILITY, OR TORT (INCLUDING NEGLIGENCE OR OTHERWISE) ARISING IN ANY WAY OUT OF THE USE OF THIS SOFTWARE, EVEN IF ADVISED OF THE POSSIBILITY OF SUCH DAMAGE.

Visit the ACME Labs Java page for up-to-date versions of this and other fine Java utilities:
<http://www.acme.com/java/>

AES

Cryptix General License

Copyright (c) 1995-2005 The Cryptix Foundation Limited. All rights reserved.

Redistribution and use in source and binary forms, with or without modification, are permitted provided that the following conditions are met:

- 1.Redistributions of source code must retain the copyright notice, this list of conditions and the following disclaimer.
- 2.Redistributions in binary form must reproduce the above copyright notice, this list of conditions and the following disclaimer in the documentation and/or other materials provided with the distribution.

THIS SOFTWARE IS PROVIDED BY THE CRYPTIX FOUNDATION LIMITED AND CONTRIBUTORS "AS IS" AND ANY EXPRESS OR IMPLIED WARRANTIES, INCLUDING, BUT NOT LIMITED TO, THE IMPLIED WARRANTIES OF MERCHANTABILITY AND FITNESS FOR A PARTICULAR PURPOSE ARE DISCLAIMED.

IN NO EVENT SHALL THE CRYPTIX FOUNDATION LIMITED OR CONTRIBUTORS BE LIABLE FOR ANY DIRECT, INDIRECT, INCIDENTAL, SPECIAL, EXEMPLARY, OR CONSEQUENTIAL DAMAGES (INCLUDING, BUT NOT LIMITED TO, PROCUREMENT OF SUBSTITUTE GOODS OR SERVICES; LOSS OF USE, DATA, OR PROFITS; OR BUSINESS INTERRUPTION) HOWEVER CAUSED AND ON ANY THEORY OF LIABILITY, WHETHER IN CONTRACT, STRICT LIABILITY, OR TORT (INCLUDING NEGLIGENCE OR OTHERWISE) ARISING IN ANY WAY OUT OF THE USE OF THIS SOFTWARE, EVEN IF ADVISED OF THE POSSIBILITY OF SUCH DAMAGE.

DES

DesCipher - the DES encryption method

@@ The meat of this code is by Dave Zimmerman <dzimm@widget.com>, and is:
Copyright (c) 1996 Widget Workshop, Inc. All Rights Reserved.

Permission to use, copy, modify, and distribute this software and its documentation for NON-COMMERCIAL or COMMERCIAL purposes and without fee is hereby granted, provided that this copyright notice is kept intact.

WIDGET WORKSHOP MAKES NO REPRESENTATIONS OR WARRANTIES ABOUT THE SUITABILITY OF THE SOFTWARE, EITHER EXPRESS OR IMPLIED, INCLUDING BUT NOT LIMITED TO THE IMPLIED WARRANTIES OF MERCHANTABILITY, FITNESS FOR A PARTICULAR PURPOSE, OR NON-INFRINGEMENT. WIDGET WORKSHOP SHALL NOT BE LIABLE FOR ANY DAMAGES SUFFERED BY LICENSEE AS A RESULT OF USING, MODIFYING OR DISTRIBUTING THIS SOFTWARE OR ITS DERIVATIVES.

THIS SOFTWARE IS NOT DESIGNED OR INTENDED FOR USE OR RESALE AS ON-LINE CONTROL EQUIPMENT IN HAZARDOUS ENVIRONMENTS REQUIRING FAIL-SAFE PERFORMANCE, SUCH AS IN THE OPERATION OF NUCLEAR FACILITIES, AIRCRAFT NAVIGATION OR COMMUNICATION SYSTEMS, AIR TRAFFIC CONTROL, DIRECT LIFE SUPPORT MACHINES, OR WEAPONS SYSTEMS, IN WHICH THE FAILURE OF THE SOFTWARE COULD LEAD DIRECTLY TO DEATH, PERSONAL INJURY, OR SEVERE PHYSICAL OR ENVIRONMENTAL DAMAGE ("HIGH RISK ACTIVITIES"). WIDGET WORKSHOP SPECIFICALLY DISCLAIMS ANY EXPRESS OR IMPLIED WARRANTY OF FITNESS FOR HIGH RISK ACTIVITIES.

@@ The rest of the code is:

Copyright (C) 1996 by Jef Poskanzer <jef@mail.acme.com>. All rights reserved.

Redistribution and use in source and binary forms, with or without modification, are permitted provided that the following conditions are met:

- 1.Redistributions of source code must retain the above copyright notice, this list of conditions and the following disclaimer.
- 2.Redistributions in binary form must reproduce the above copyright notice, this list of conditions and the following disclaimer in the documentation and/or other materials provided with the distribution.

THIS SOFTWARE IS PROVIDED BY THE AUTHOR AND CONTRIBUTORS "AS IS" AND ANY EXPRESS OR IMPLIED WARRANTIES, INCLUDING, BUT NOT LIMITED TO, THE IMPLIED WARRANTIES OF MERCHANTABILITY AND FITNESS FOR A PARTICULAR PURPOSE ARE DISCLAIMED. IN NO EVENT SHALL THE AUTHOR OR CONTRIBUTORS BE LIABLE FOR ANY DIRECT, INDIRECT, INCIDENTAL, SPECIAL, EXEMPLARY, OR CONSEQUENTIAL DAMAGES (INCLUDING, BUT NOT LIMITED TO, PROCUREMENT OF SUBSTITUTE GOODS OR SERVICES; LOSS OF USE, DATA, OR PROFITS; OR BUSINESS INTERRUPTION) HOWEVER CAUSED AND ON ANY THEORY OF LIABILITY, WHETHER IN CONTRACT, STRICT LIABILITY, OR TORT (INCLUDING NEGLIGENCE OR OTHERWISE) ARISING IN ANY WAY OUT OF THE USE OF THIS SOFTWARE, EVEN IF ADVISED OF THE POSSIBILITY OF SUCH DAMAGE.

Visit the ACME Labs Java page for up-to-date versions of this and other fine Java utilities:
<http://www.acme.com/java/>

JPEG library

The authors make NO WARRANTY or representation, either express or implied, with respect to this software, its quality, accuracy, merchantability, or fitness for a particular purpose. This software is provided "AS IS", and you, its user, assume the entire risk as to its quality and accuracy.

This software is copyright (C) 1991-1998, Thomas G. Lane.

zlib 1.1.3

@@ Acknowledgments:

Oracle gratefully acknowledges the contributions of Jean-loup Gailly and Mark Adler in creating the zlib general purpose compression library which is used in this product.

@@ Copyright notice:

(C) 1995-1998 Jean-loup Gailly and Mark Adler

This software is provided 'as-is', without any express or implied warranty. In no event will the authors be held liable for any damages arising from the use of this software.

Permission is granted to anyone to use this software for any purpose, including commercial applications, and to alter it and redistribute it freely, subject to the following restrictions:

- 1.The origin of this software must not be misrepresented; you must not claim that you wrote the original software. If you use this software in a product, an acknowledgment in the product documentation would be appreciated but is not required.
- 2.Altered source versions must be plainly marked as such, and must not be misrepresented as being the original software.
- 3.This notice may not be removed or altered from any source distribution.

Jean-loup Gailly Mark Adler
jloup@gzip.org madler@alumni.caltech.edu

If you use the zlib library in a product, we would appreciate *not* receiving lengthy legal documents to sign. The sources are provided for free but without warranty of any kind. The library has been entirely written by Jean-loup Gailly and Mark Adler; it does not include third-party code.

If you redistribute modified sources, we would appreciate that you include in the file ChangeLog history information documenting your changes.

(4)Others.

- (i)You shall not install the programs separately and independently from this Blu-ray product.
- (ii)You agree not to rely on the future availability of any programs or services which Oracle will provide.

(5) ENTIRE AGREEMENT

You agree that this Agreement is the complete agreement pertaining to the subject matter hereof (including references to information contained in a URL) and this Agreement supersedes all prior or contemporaneous written or oral agreements or representations existing between you and Panasonic with respect to such subject matter. If any term of this Agreement is found to be invalid or unenforceable, the remaining provisions will remain effective. Panasonic's failure to enforce any right or provisions in this Agreement will not constitute a waiver of such provision, or any other provision of this Agreement.

■ Gracenote について

音楽認識技術と関連情報は Gracenote® 社によって提供されています。Gracenote は、音楽認識技術と関連情報配信の業界標準です。詳細は、Gracenote® 社のホームページ www.gracenote.com をご覧ください。

- Gracenote, Inc. 提供の CD および音楽関連データ: copyright © 2000-present Gracenote. Gracenote Software, copyright © 2000-present Gracenote. 本製品およびサービスには、Gracenote が所有する 1 つまたは複数の特許が適用されます。適用可能な一部の Gracenote 特許の一覧については、Gracenote の Web サイトをご覧ください。
- Gracenote, Gracenote のロゴとロゴタイプ、および "Powered by Gracenote" ロゴは、米国および/またはその他の国における Gracenote, Inc. の登録商標または商標です。

エンドユーザー使用許諾契約書

本ソフトウェア製品または本電器製品には、カリフォルニア州エメリービル市の Gracenote, Inc. (以下「Gracenote」とする) から提供されているソフトウェアが含まれています。本ソフトウェア製品または本電器製品は、Gracenote 社のソフトウェア (以下「Gracenote ソフトウェア」とする) を利用し、音楽 CD や楽曲ファイルを識別し、アーティスト名、トラック名、タイトル情報 (以下「Gracenote データ」とする) などの音楽関連情報をオンライン サーバー-或いは製品に実装されたデータベース (以下、総称して「Gracenote サーバー」とする) から取得するとともに、取得された Gracenote データを利用して、他の機能も実現しています。お客様は、本ソフトウェア製品または本電器製品の使用用途以外に、つまり、エンドユーザー向けの本来の機能の目的以外に Gracenote データを使用することはできません。

お客様は、Gracenote データ、Gracenote ソフトウェア、および Gracenote サーバーを非営利かつ個人的目的にのみを使用することについて、同意するものとします。お客様は、いかなる第三者に対しても、Gracenote ソフトウェアや Gracenote データを、譲渡、コピー、転送、または送信しないことに同意するものとします。お客様は、ここに明示的に許諾されていること以外の目的に、Gracenote データ、Gracenote ソフトウェア、または Gracenote サーバーを使用または活用しないことに同意するものとします。

お客様は、お客様がこれらの制限に違反した場合、Gracenote データ、Gracenote ソフトウェア、および Gracenote サーバーを使用するための非独占的な使用許諾契約が解除されることに同意するものとします。また、お客様の使用許諾契約が解除された場合、お客様は Gracenote データ、Gracenote ソフトウェア、および Gracenote サーバー全ての使用を中止することに同意するものとします。Gracenote は、Gracenote データ、Gracenote ソフトウェア、および Gracenote サーバーの全ての所有権を含む、全ての権利を保有します。いかなる場合においても、Gracenote は、お客様が提供する任意の情報に関して、いかなる支払い義務もお客様に対して負うことはないものとします。お客様は、Gracenote, Inc. が本契約上の権利を Gracenote として直接的にお客様に対し、行使できることに同意するものとします。

Gracenote のサービスは、統計的処理を行うために、クエリ調査用の固有の識別子を使用しています。無作為に割り当てられた数字による識別子を使用することにより、Gracenote サービスを利用しているお客様を認識しながらも、特定することなしにクエリを数えられるようにしています。詳細については、Web ページ上の、Gracenote のサービスに関する Gracenote プライバシー ポリシーを参照してください。

Gracenote ソフトウェアと Gracenote データの個々の情報は、お客様に対して「現状有姿」のままで提供され、使用が許諾されるものとします。Gracenote は、Gracenote サーバーにおける全ての Gracenote データの正確性に関して、明示的または黙示的を問わず、一切の表明や保証をしていません。Gracenote は、妥当な理由があると判断した場合、Gracenote サーバーからデータを削除したり、データのカテゴリを変更したりする権利を保有するものとします。Gracenote ソフトウェアまたは Gracenote サーバーにエラー、障害のないことや、或いは Gracenote ソフトウェアまたは Gracenote サーバーの機能に中断が生じないことの保証は致しません。Gracenote は、将来 Gracenote が提供する可能性のある、新しく拡張や追加されるデータタイプまたはカテゴリを、お客様に提供する義務を負わないものとします。また、Gracenote は、任意の時点でサービスを中止できるものとします。

Gracenote は、黙示的な商品適合性保証、特定目的に対する商品適合性保証、権利所有権、および非侵害性についての責任を負わないものとし、これに限らず、明示的または黙示的でないいかなる保証もしないものとします。Gracenote は、お客様による Gracenote ソフトウェアまたは任意の Gracenote サーバーの利用により、得る結果について保証しないものとします。いかなる場合においても、Gracenote は結果的損害または偶発的損害、或いは利益の損失または収入の損失に対して、一切の責任を負わないものとします。

copyright © 2000 to present Gracenote

仕様

電源	
電源電圧	DC12 V (試験電圧 13.2 V) マイナスアース
消費電流	2.0 A 以下 (AUDIO OFF時)
液晶ディスプレイ	
画面寸法(幅×高さ×対角)	9V型ワイド 198 mm×112 mm×228 mm
映像入力	RGB (ナビゲーション画面)
画素数	1 152 000 画素 (縦480×横800×3)
有効画素数	99.99 %
表示方式	透過型カラーフィルター方式
駆動方式	TFT (薄膜トランジスタ) アクティブマトリックス方式
使用光源	内部光 (LED)
タッチパネル	静電容量方式
アンプ	
定格出力	18 W×4
最大出力	50 W×4
適合スピーカーインピーダンス	4 Ω (4~8 Ω 使用可能)
接続端子	
ビデオ入力レベル	映像: NTSC方式 1.0 Vp-p (75 Ω 3.5φ 4極ミニジャック) 音声: ステレオ 2.0 Vrms MAX (3.5φ 4極ミニジャック)
カメラ入力レベル	映像: NTSC 1.0 Vp-p (75 Ω RCAピンジャック)
ビデオ出力レベル	映像: NTSC 1.0 Vp-p (75 Ω RCAピンジャック)
オプションカメラ入力	映像: NTSC 1.0 Vp-p (75 Ω RCAピンジャック)
サブウーファー出力電圧	1.0 Vrms (Vol MAX)
HDMI入力	・HDMI端子: 1系統 (19ピン typeA端子) ・映像信号: 720p, 1080i, 480p (16:9, 4:3) Field Rate: 59.94 Hz, 60 Hz ・音声信号: リニアPCM (最大2 ch, サンプリング周波数 32 kHz/44.1 kHz/48 kHz)
HDMI 出力	・HDMI端子: 1系統 (19ピン typeA端子) ・映像信号: 480i, 480p, 1080i, 720p, 1080p (60p/50p) ・音声信号: リニアPCM, Bitstream
ナビゲーションユニット	
外形寸法(幅×高さ×奥行き)	178 mm×100 mm×170 mm (取付奥行き寸法 168 mm) ※突起部を除く
質量	約2.5 kg
動作温度	-10℃~+60℃
ディスプレイユニット	
外形寸法(幅×高さ×奥行き)	240 mm×141 mm×19 mm ※突起部を除く
質量	約1.1 kg
ブルーレイディスクプレーヤー	
信号方式	Y=1.0 Vp-p Cb=Cr=0.7 Vp-p (内部) NTSC方式 1.0 Vp-p (出力)
周波数特性	5 Hz~22 kHz (サンプリング周波数48 kHz)
信号対雑音比 (SN比)	90 dB (IHF, A)
ワウ・フラッター	測定限界以下

FMチューナー	
受信周波数	76.0 MHz~99.0 MHz
実用感度 (SN比, 30 dB)	15 dB μ V以下
SN比 (入力54 dB μ V)	50 dB以上
ステレオ分離度 (入力60 dB μ V)	35 dB
AMチューナー	
受信周波数	522 kHz~1 629 kHz
実用感度 (SN比, 20 dB)	37 dB μ V以下
地上デジタルTVチューナー	
受信可能放送	地上デジタル放送 (ワンセグ対応)
受信周波数	470 MHz~710 MHz (13CH~52CH)
入力信号レベル	-75 dBm~-20 dBm
入力インピーダンス	50 Ω
iPod/USB中継ケーブル接続端子	
通信方式	USB
出力電圧	5 V 2 100 mA
BLUETOOTH	
通信周波数	2 402 MHz~2 480 MHz
RF出力	-4 dBm (0.4 mW)
通信方式	周波数ホッピングスペクトラム拡散
GPSアンテナ	
形式	マイクロストリップ方式
コードの長さ	4 m
外形寸法(幅×高さ×奥行き)	26 mm×14 mm×30 mm
質量	約50 g (コード含む)
受信周波数	1 575.42 MHz (C/Aコード)
受信感度	-155 dBm
受信方式	パラレル12チャンネル (最大追尾衛星数20基)
地上デジタルアンテナ	
コードの長さ	4 m
外形寸法(幅×高さ)	118 mm×81 mm
質量	約170 g (コード含む)
出力インピーダンス	50 Ω
マイク	
コードの長さ	4 m
外形寸法(直径×奥行き)	ϕ 11.6 mm×35.9 mm
質量	約32 g (コード含む)

●液晶ディスプレイのV型は、有効画素の対角寸法を基準とした大きさの目安です。

- 本製品の仕様、画面表示、外観は、改良のため予告なく変更することがあります。
- 寸法・質量はおおよその数値です。
- イラストはイメージであり、実際と異なる場合があります。
- 画面表示などの色は印刷物ですので実際と異なる場合があります。
- URLは、予告なく変更になることがあります。



パナソニック 総合お客様サポートサイト <http://www.panasonic.com/jp/support/>

? 使いかた・お手入れなどのご相談

お客様ご相談センター

電話  フリーダイヤル コー パナソニック
0120-50-8729

■上記番号がご利用いただけない場合
045-929-0511 (有料)

受付時間 9:00～18:30 (年中無休)

FAX (有料) **045-938-1573**

受付時間 9:00～18:30
(土・日・祝日・当社休日を除く)

🔧 修理に関するご相談

修理ご相談窓口

修理に関するお問い合わせは、お買い上げの
販売店、またはお近くの「サービスご相談窓口」
(P.235) へご連絡ください。

修理ご相談窓口サイト

[http://www.panasonic.com/jp/
support/consumer/car/repair.html](http://www.panasonic.com/jp/support/consumer/car/repair.html)

- 掲載サイトおよび動画の視聴は無料ですが、通信料金はおお客様のご負担となります。
(パケット定額サービスに未加入の場合、高額になる可能性があります。)
- ご使用の回線(IP電話やひかり電話など)によっては、回線の混雑時に数分で切れる場合があります。
- 上記のURLはお使いの携帯電話等により、正しく表示されない場合があります。
- 上記の内容は、予告なく変更することがあります。

おぼえのため、記入されると便利です。

製造番号 (Serial No.)	万一の故障や盗難時に必要です。保証書、もしくはナビゲーションユニットの 天面にある製品銘板で、9桁の番号をご確認ください。 ()
固有番号 (ナビID)	製造番号が不明な場合(盗難時など)の確認用として、必要な場合があります。 「システム情報」(P.25)で、番号をご確認ください。 ()

パナソニック株式会社
オートモーティブ & インダストリアルシステムズ社

〒224-8520 横浜市都筑区池辺町4261 番地