

別売品

P.154

| | |
|-----------------------|-----|
| 別売品と組み合わせて使う | 154 |
| 車載用カメラに切り換える | 154 |
| ビデオカメラと組み合わせる | 154 |
| 2台目のモニターと組み合わせる | 154 |
| ETC車載器と接続して使う | 155 |
| DSRC車載器と接続して使う | 156 |
| ダウンロードキーの出力 | 157 |

設定

P.158

| | |
|------------------------------|-----|
| 利用に応じた設定に変える (各種設定) | 158 |
| 映像の設定を変える | 166 |

故障かな!?

P.167

| | |
|-----------------------------|-----|
| よくあるお問い合わせ | 167 |
| 故障かな!? | 168 |
| 電源・共通 | 168 |
| ナビゲーション | 170 |
| オーディオ | |
| ● デジタルTV | 171 |
| ● HDD MUSIC | 172 |
| ● DVD | 173 |
| ● CD-R/CD-RW(MP3/WMA) | 173 |
| ● ラジオ | 174 |
| ● SDビデオ | 174 |
| ● iPod | 175 |
| BLUETOOTH | 175 |
| こんなメッセージが出たときは | 179 |
| 本機が正常に動作しないとき | 182 |
| 本機をリセットする | 182 |
| 結露について | 182 |

必要なとき

P.183

| | |
|---------------------------------|-----|
| リストの操作のしかた | 183 |
| 文字入力のしかた | 184 |
| お手入れ | 185 |
| ディスクの取り扱い | 185 |
| 再生できるディスクについて | 186 |
| データ作成時の留意点 | 187 |
| CD録音時の制限について | 190 |
| iPodについて | 190 |
| Gracenote音楽認識サービス について | 191 |
| BLUETOOTHについて | 192 |
| ナビゲーションシステムとは | 193 |
| VICSについて | 196 |
| 地図データベースについて | 198 |
| 主要施設一覧表 | 202 |
| ジャンル一覧表 | 202 |
| DVD言語コード一覧表 | 205 |
| さくいん(50音順) | 206 |
| 商標などについて | 209 |
| 仕様 | 210 |
| 保証とアフターサービス | 212 |

車載用カメラ(リヤビューカメラ)に切り換える

準備

- カメラスケール表示を設定してください。(P.26)
- カメラ割込みを「する」に設定してください。(P.26)

車のシフトレバーを「R(リバース)」に入れる

- リヤビューカメラの映像が表示されます。



お願い

- カメラの映像は、視野・距離感が目視時とは異なります。車両を移動させる際には、必ず目視でも確認してください。

お知らせ

- 車のシフトレバーを「R」に入れないと、カメラの映像は表示されません。
- 画面OFF設定(P.165)が「パワーOFF」時でも、自動的に電源が入り、映像が表示されます。
- カメラ映像が見にくいときは、カメラの画質を調整してください。(P.26)

ビデオカメラと組み合わせる

オーディオ選択タッチキー(P.30)からVTRを選ぶ

- ビデオカメラなどの映像が表示されます。

2台目のモニターと組み合わせる

2台目のモニターに、本機のオーディオの映像が表示できます。(デジタルTV、DVD、SDビデオ、VTRのみ)

準備

- 2台目のモニターを、本機が接続されている入力モード(「ビデオ入力」など)に切り換えてください。

デジタルTV、DVD、SDビデオ、VTRに切り換える

- 2台目のモニターに、選んだオーディオが表示されます。
- デジタルTV、DVD、SDビデオ、VTRの画面を表示中に「現在地」を押すと、2台目のモニターにオーディオを出力したまま、現在地画面に切り換えることができます。

[本機]



[2台目のモニター]



ETC車載器と接続して使う DSRC車載器接続時(P.156)も同様の操作を行えます。

ETC車載器からの情報に連動して、本機から料金案内などを行います。また、料金所で支払った料金のリストを見ることができます。

- ETC車載器を本機に接続するには、別売のETC車載器接続コードが必要です。詳しくはお買い上げの販売店にご相談ください。
- ETC車載器とDSRC車載器は同時に接続しないでください。
- ETC車載器接続時は、カードを入れると地図画面に「ETC」と表示されます。
- ETC拡大図表示を「する」に設定してください。(P.159)

ETC車載器を本機に接続すると、ETC車載器側の機能が一部制限されます。

- ETC車載器の一部のボタンは操作できません。
- ETC車載器からの音声案内は行いません。ナビゲーションから音声または画面表示で案内されます。ただし、下記のようなときは、ETC車載器から音声案内されます。
 - ・ETCカードを入れたままエンジンをかけた(ACCをONにした)とき
 - ・ETCカードを入れたままエンジンを切った(ACCをOFFにした)とき

ETC拡大図が表示されないETC料金所について

- 新しく設置されたETC料金所などでは、ETC拡大図が表示されない場合があります。そのときは、音声案内のみ行います。

お知らせ

- ETCゲートを通過してすぐに右左折するルートを通る場合などは、料金の音声案内を中断し、ルート音声案内を行う場合があります。
- 万一、利用できない場合は、「ETCゲートを通過できません。」と音声案内されます。料金所に進入している場合、停車して料金所の係員の指示に従ってください。
- 表示金額は、割引などにより実際に請求される金額とは異なる場合があります。
- ETC車載器(CY-ET909KDなど)やDSRC車載器(CY-DSR110D)を接続すると、ETCカードの有効期限が近いまたは有効期限切れの場合、音声と画面表示でお知らせします。
例:「カードの有効期限が近づいています」
「カードの有効期限をお確かめください」

料金履歴を見る

情報メニュー(P.30)からETC料金表示を選ぶ

- ETC履歴情報画面が表示されます。(履歴100件まで)

| 利用 | 料金 | 詳細 |
|-------------|--------|----|
| 20XX年 X月 X日 | 1000円 | 詳細 |
| 20XX年 X月 X日 | 1600円 | 詳細 |
| 20XX年 X月 X日 | 11000円 | 詳細 |
| 20XX年 X月 X日 | 400円 | 詳細 |
| 20XX年 X月 X日 | 700円 | 詳細 |

- **最新**: 日付の新しい順に5件表示
- **詳細**: 料金履歴の詳細を表示
- **▲ ▼**: ページの切替
- 100件を超えると古い順に消去されます。
- 件数が多いと、表示に時間がかかります。

お願い

- 料金所付近では、料金履歴を確認しないでください。「ETC料金表示」を選んでETC履歴情報画面(上記)が表示されるまでは、ETC車載器は路側アンテナと通信できません。料金所で開閉バーが開かず、事故の原因になります。

DSRC車載器と接続して使う

DSRCは、ETCとして有料道路で料金の自動支払いと通行ができるほかに、VICSの情報提供サービスを受けたり、情報接続サービスを利用することができます。本機と接続すると連動して、下記の機能を使用できます。

- DSRC車載器を本機に接続するには、別売のDSRC車載器・カーナビゲーション接続コード(CA-DC10D)が必要です。
- ETC車載器とDSRC車載器は同時に接続しないでください。

道路上での情報提供サービス

DSRC路側機(道路に設置される路側無線装置)より5.8 GHz VICS情報を受信すると、情報の内容を画像や簡易図形などでわかりやすく表示したり、音声で通知したりします。(P.82)

DSRCアップリンク

アップリンクとは、DSRC車載器に関する情報やナビゲーションで収集した情報(走行位置情報など)をDSRC路側機へ送信することをいいます。

送信された情報は、道路交通情報の提供などに活用されます。

- 走行開始/終了地点など、個人情報に関わる情報は収集されません。
- DSRCアップリンクする/しないの設定 → P.162
- アップリンクについては、DSRC車載器の説明書もご覧ください。

ETC機能

ETC車載器を本機に接続したときと同様の操作を行えます。(P.155)

- ETCカードまたはETC一体型クレジットカードをご使用ください。それ以外のカードを入れると、「カードが読めません」と音声案内されます。

お知らせ

- 将来サービスが予定されている決済サービス(有料駐車場やドライブスルーなどの料金をICクレジットカードで決済するシステム)については、本機のバージョンアップによる対応を検討しています。

SA・PAなどでの情報接続サービス

SA・PAや道の駅などに設置されたDSRC路側機より、付近の観光情報や施設の情報を取得することができます。

- サービスの利用できる場所は地図(P.45)やハイウェイマップ(P.41)の選択施設詳細情報に表示されます。
- 電波受信状態により、接続しにくい場合があります。

準備

- ITSスポットの路面標示のある駐車スペースに、車を駐車させてください。

LINKメニュー(P.31)から

DSRC情報接続を選ぶ

DSRCのブラウザ画面



- 🔒 SSL : SSL保護されたページへアクセス中
 - 📡 通信中 : データ通信中
 - 📶 接続中 : ITSスポットエリア内
 - 🏠 戻る : 前のページへ移動
 - ➡️ 進む : 次のページへ移動
 - 🏠 ホーム : 最初に表示したページに戻る
 - ⚙️ 設定 : Java ScriptのON/OFFと文字サイズを設定
 - 🔄 再読込 : 表示中のページのデータを再取得する
 - 🛑 終了 : ブラウザを終了する※1
- ※1一度ブラウザを終了すると、再接続できない場合があります。本機の電源を入れなおしてください。

お知らせ

- パソコンによる閲覧を前提としたページは正しく表示できない場合があります。
- ブラウザのメモリの制限を超えるページは正しく表示できない場合があります。

当社サイトからのナビゲーションのバージョンアップデータなどを、ダウンロードする際に必要になる場合があります。

準備

- SDメモリーカードを本機に入れてください。(P.29)

1 データメニュー(P.31)から

SD読込/保存を選ぶ

- SDメモリーカード読込み/保存画面が表示されます。

2 SDメモリーカードへ保存するを選ぶ

3 ダウンロードキー出力を選ぶ

- 保存されるファイル名: update_info_*****.dat (「*****」部は、機種によって異なります。)

設定メニュー(P.31)から 設定したい項目を選び、設定する

- 下記の設定項目一覧表から設定したい項目のページをご覧になり、設定してください。

◀ ▶ : ページ切換

設定の説明を見る(ヒントモード)

1 各設定画面から ? を選ぶ

- は、「ランチャーメニューカスタマイズ」「画面の明るさ」「音響効果設定」画面では表示されません。

2 説明を見たい設定項目上の

▼を選ぶ

- 選んだ設定の説明が表示されます。
- : ページ切換
- : ヒントモードを解除

設定項目一覧表

| 設定項目 | ページ | 設定項目 | ページ | 設定項目 | ページ | |
|-----------------|------------------|-------------------|--------------|-------------|-------------|----|
| ランチャーメニューカスタマイズ | 34 | 地図表示設定3 | 161 | オーディオ設定 | 164 | |
| 画面の明るさ | 159 | フロントワイド(ヘディングアップ) | 161 | ナビミュー | 164 | |
| 探索設定 | | フロントワイド(ノースアップ) | | スピーカー出力レベル | | |
| 渋滞データバンク探索 | | 走行軌跡表示 | | スピーカーディレイ | | |
| VICS経路探索 | | 地図スクロール地名表示 | | サブウーファー出力 | | |
| スマートIC自動利用探索 | | 縮尺切換メッセージ表示 | | 圧縮オーディオ高域補完 | | |
| インテリジェントルート探索 | | 地図表示設定4 | | 初期設定1 | | 24 |
| オートリルート | | 立体ランドマーク表示 | | 自宅登録 | | 26 |
| 季節規制メッセージ表示 | シーズンレジャーランドマーク表示 | 取付角度 | | | | |
| 案内設定1 | ITSスポットマーク表示 | 車両情報 | | | | |
| 交差点拡大図表示 | VICS/DSRC設定1 | 昼夜切換 | | | | |
| ハイウェイ分岐図表示 | 162 | 洗滞・混雑表示 | 初期設定2 | 26 | | |
| ETC拡大図表示 | | 洗滞なし表示 | カメラスケール表示 | 26 | | |
| ルートガイド自動表示 | | 規制情報表示 | カメラ割込み | | | |
| レーンリスト自動表示 | | 駐車情報表示 | カメラ画質調整 | | | |
| 目的地方向直線表示 | | 洗滞規制音声案内 | スピーカー選択 | | | |
| 案内設定2 | | 160 | VICS/DSRC設定2 | 165 | 案内出力スピーカー | |
| 踏切案内 | | | 時計表示 | | システム設定1 | |
| 合流案内 | 音声ガイド | | | | | |
| カーブ案内 | 操作音 | | | | | |
| レーン案内 | ランチャーメニュー表示 | | | | | |
| 事故多発地点案内 | VICS/DSRC設定3 | イルミネーション色 | システム設定2 | | | |
| 案内設定3 | DSRC優先情報割込み表示 | タッチパネル感度 | | | | |
| 到着予想時刻 | DSRC一般情報割込み表示 | ETCカード未挿入警告 | | | | |
| ハートフル音声 | 163 | 音響効果設定 | 163 | 画面OFF | | |
| 居眠り防止案内 | | 音の匠 | | 起動パスワード | | |
| 他モード時の案内 | | SRS CS Auto DX | | システム設定3 | | |
| 地図表示設定1 | | SRS WOW HD | | | 車速補正係数 | |
| ルート表示 | | Space Setting | | | 車速/バリス検出レベル | |
| 自車マーク | | 音響効果OFF | | | 各種設定リセット | |
| 地図表示設定2 | | イコライザー | | システムの初期化 | | |
| 都市高マップ自動表示 | 164 | バランス/フェーダー | 164 | | | |

| 設定する項目 | 設定 |
|---------------------|--|
| ランチャーメニューカスタマイズ | →P.34「ランチャーメニューの項目を変更する」へカスタマイズできます。 |
| 画面の明るさ | 「弱」/「強」で調整する(調整範囲: -15~±0~+15) |
| 明るさ | 「暗」/「明」で調整する。(調整範囲: -5~±0~+5) (お買い上げ時の設定: 昼画面+5、夜画面±0) |
| 渋滞データバンク探索(P.73) | 「する」: 渋滞データバンクを考慮してルートが探索されます。 「しない」: 渋滞データバンクはルート探索に反映されません。 |
| VICS経路探索(P.73、75) | 「する」: ルート探索時に、VICS経路探索(VICS情報を利用したルート探索)を行います。 「しない」: VICS経路探索されません。 |
| スマートIC自動利用探索(P.74) | 「する」: スマートICの利用を考慮したルートを自動的に探索します。 「しない」: スマートICを通るルートは自動的に探索されません。 |
| インテリジェントルート探索(P.74) | 「する」: 普段よく通る道が自動的に記憶され、ルート探索に反映されます。 「しない」: インテリジェントルートは記憶されず、利用もできません。 |
| オートリルート(P.75) | 「する」: ルートからはずれたとき、自動的に再探索します。 通常は「する」に設定してください。 「しない」: ルートからはずれても、自動的に再探索しません。 |
| 季節規制メッセージ表示(P.66) | 「する」: ルート探索時に季節規制区間を通る場合、季節規制メッセージが表示されます。 「しない」: 季節規制メッセージは表示されません。 |
| 交差点拡大図表示(P.42) | 「する」: 交差点拡大図、難交差点拡大図、側道拡大図、ハイウェイ入口案内が表示されます。 「しない」: 上記の拡大図は表示されません。 |
| ハイウェイ分岐図表示(P.43) | 「する」: 高速道路の分岐点で、ハイウェイ分岐図が表示されます。 「しない」: ハイウェイ分岐図は表示されません。 |
| ETC拡大図表示(P.43) | 「する」: 料金所手前でETC拡大図が表示されます。 「しない」: ETC拡大図は表示されません。 ● 別売のETC車載器/DSRC車載器接続時は、「する」に設定してください。 |
| ルートガイド自動表示(P.41) | 「する」: ルート案内中、ルートガイドが自動表示されます。 「しない」: ルートガイドは表示されません。 |
| レーンリスト自動表示(P.41) | 「する」: 一般道でのルート案内中、レーンリストが自動表示されます。 「しない」: レーンリストは表示されません。 |
| 目的地方向直線表示(P.47) | 「する」: 現在地から次の経由地または目的地の方向が橙色の直線で表示されます。 「しない」: 目的地方向直線は表示されません。 |

利用に応じた設定に変える(各種設定)

設定

| 設定する項目 | | 設定 | |
|--|---|--|------------------|
| 案内設定2 | 踏切案内 (P.35、46、76) | 「する」: 踏切にさしかかると、マークと音声で案内されます。 「しない」: 踏切案内されません。 | 完了 を選ぶ |
| | 合流案内 (P.35、46、76) | 「する」: 高速道路・有料道路での合流地点が、マークと音声で案内されます。 「しない」: 合流案内されません。 | |
| | カーブ案内 (P.35、46、76) | 「する」: 急なカーブにさしかかると、マークと音声で案内されます。 「しない」: カーブ案内されません。 | |
| | レーン案内 (P.35、46、77) | 「する」: 高速道路、有料道路ではレーンが減少する地点がマークと音声で案内され、一般道では専用レーンがある地点が音声で案内されます。 「しない」: レーン案内されません。 | |
| | 事故多発地点案内 (P.35、46、77) | 「する」: 事故多発地点にさしかかると、マークと音声で案内されます。 「しない」: 事故多発地点案内はされません。 | |
| 案内設定3 | 到着予想時刻 (P.47) | 一般道路 設定する <>で平均車速を設定する (調整範囲: 5 km/h~30 km/h~60 km/h) | 完了 を選ぶ |
| | 到着予想時刻を算出するための平均車速と、VICS情報を考慮する/しないを設定 | 有料道路 <>で平均車速を設定する (調整範囲: 5 km/h~60 km/h~80 km/h) | |
| | | 高速道路 <>で平均車速を設定する (調整範囲: 5 km/h~80 km/h~120 km/h) | |
| | | VICS情報考慮 「する」: 到着予想時刻の算出にVICS情報が考慮されます。 「しない」: 到着予想時刻の算出にVICS情報は考慮されません。 | |
| | ハートフル音声 (P.77) | 「する」: 起動時の日付案内や季節のあいさつなどが出力されます。 「しない」: ハートフル音声は出力されません。 | 完了 を選ぶ |
| 居眠り防止案内 (P.77) | 「する」: 定期的に居眠り防止案内されます。 「しない」: 居眠り防止案内されません。 | | |
| 他モード時の案内 オーディオ画面/メニュー画面表示中に、ルートの音声案内や拡大図割込を行うかを設定 | 設定する を選ぶ 「音声+拡大図」: ルートの音声案内・拡大図割込を行います。 ・拡大図はオーディオ画面表示中のみ割り込みます。 ・拡大図表示 (P.159) を「しない」の設定にしている拡大図は割り込みません。 ・条件により拡大図が割り込まない場合があります。 「音声のみ」: ルートの音声案内のみ行います。 「案内しない」: ルートの音声案内・拡大図割込は行いません。 | 完了 を選ぶ | |

| 設定する項目 | | 設定 | |
|---------------------|--|---|------------------|
| 地図表示設定1 | オーディオ情報表示 (P.45) | 「する」: 地図画面に、再生中のオーディオ情報が表示されます。 ・デジタルTV、DVD、SDビデオ、VTRのときは表示されません。 「しない」: 地図画面に、オーディオ情報は表示されません。 | 完了 を選ぶ |
| | ルート表示 (P.47) | ルート色 設定する 「青」「黄」「赤」「緑」 色・太さの変更 ルート太さ 「標準」「太」「極太」 | 完了 を選ぶ |
| | 自転車マーク (P.46) | デザイン 設定する 「赤」「青」「黄」「緑」 大きさ 「大」「中」「小」 ●設定に関わらず、縮尺1.6 km以上では「小」で表示されます。 | 完了 を選ぶ |
| | 地図強調表示 (P.40) | 「する」: 道路幅に応じて異なる太さの道路が地図に表示されます。 「しない」: 道路幅を細くしたシンプルな地図が表示されます。 | 完了 を選ぶ |
| 地図表示設定2 | 都市高マップ自動表示 (P.40) | 「する」: 都市高速を走行時に都市高マップが自動表示されます。 「しない」: 都市高速を走行時に都市高マップは表示されません。 | |
| | 駐車場マップ自動表示 (P.41) | 「する」: 駐車場に進入すると駐車場マップが自動表示されます。 (情報がある場合のみ) 「しない」: 駐車場マップは表示されません。 | |
| | 100 m縮尺市街地図表示 (P.40) | 「する」: 縮尺が100 mのときには、市街地図が表示されます。 「しない」: 縮尺が100 mのときには、広域地図が表示されます。 (縮尺が25 m~50 mのときは市街地図が表示されます。) | |
| 地図表示設定3 | フロントワイド (ヘディングアップ) (P.50) | 「する」: フロントワイド(自転車前方の地図を広く)で表示します。 「しない」: 自転車マークを地図の中心に表示します。 ヘディングアップ時の現在地表示を設定 | 完了 を選ぶ |
| | フロントワイド (ノースアップ) (P.50) | 「する」: フロントワイド(自転車前方の地図を広く)で表示します。 「しない」: 自転車マークを地図の中心に表示します。 ノースアップ時の現在地表示を設定 | |
| | 走行軌跡表示 (P.44) | 「する」: 走行軌跡(自転車が走行した軌跡)が赤い点で表示されます。 「しない」: 走行軌跡は表示されません。 ・走行軌跡のデータは消去されません。再表示するには、「する」に設定してください。 ・走行軌跡のデータを消去するには→P.44 | |
| | 地図スクロール地名表示 (P.46) | 「する」: スクロール時に、カーソル付近の地名や道路名称、道路番号が表示されます。 「しない」: 地図スクロール地名表示されません。 | |
| | 縮尺切り換えメッセージ表示 (P.50) | 「する」: 切り換えた縮尺で、表示できない情報(VICS情報など)がある場合、メッセージが表示されます。 「しない」: 縮尺切り換えメッセージは表示されません。 | |
| | 抜け道表示 (P.44) | 「する」: 抜け道(緑色の線)が表示されます。 「しない」: 抜け道は表示されません。 | |
| 地図表示設定4 | 立体ランドマーク表示 (P.45) | 「する」: 地図上に立体ランドマークが表示されます。 「しない」: 地図上に立体ランドマークは表示されません。 | 完了 を選ぶ |
| | シーズンレジャーランドマーク表示 (P.45) | 「する」: 地図上にシーズンレジャーランドマークが表示されます。 「しない」: 地図上にシーズンレジャーランドマークは表示されません。 | |
| ITSスポットマーク表示 (P.45) | 「する」: 地図上にITSスポットマークが表示されます。 「しない」: 地図上にITSスポットマークは表示されません。 | | |

| 設定する項目 | 設定 | | |
|-------------------|---|--|-----------|
| VICS/DSRC設定1 | 渋滞・混雑表示(P.48) | 「する」: 渋滞情報を受信時に、渋滞(赤)と混雑(橙)の矢印が地図上に表示されます。 「しない」: 渋滞矢印は表示されません。 | 完了 を選ぶ |
| | 渋滞なし表示(P.48) | 「する」: 渋滞情報を受信時に、渋滞なし(緑)の矢印が地図上に表示されます。 「しない」: 渋滞なしの矢印は表示されません。 | |
| | 規制情報表示(P.48) | 「する」: 事象・規制マークが地図上に表示されます。 「しない」: 事象・規制マークは表示されません。 | |
| | 駐車場情報表示(P.48) | 「する」: 駐車場マークが地図上に表示されます。 「しない」: 駐車場マークは表示されません。 | |
| | 渋滞規制音声案内(P.77) | 「する」: ルート上の前方約10km以内の交通状況(渋滞や交通規制など)が音声案内されます。 「しない」: 渋滞規制音声案内されません。 | |
| VICS/DSRC設定2 | 割込み表示時間(P.83) 電波・光ビーコン/DSRC割込み情報の、1ページあたりの表示時間を設定 | 設定する を選ぶ | 完了 を選ぶ |
| | 図形情報割込み表示(P.83) | 「する」: 電波・光ビーコンで受信した図形情報が自動表示されます。 「しない」: 電波・光ビーコンで受信した図形情報は自動表示されません。 | 完了 を選ぶ |
| VICS/DSRC設定3 | 文字情報割込み表示(P.83) | 「する」: 電波・光ビーコンで受信した文字情報が自動表示されます。 「しない」: 電波・光ビーコンで受信した文字情報は自動表示されません。 | |
| | DSRC優先情報割込み表示(P.83) | 「する」: DSRC車載器で受信した優先情報が自動表示されます。 「しない」: DSRC車載器で受信した優先情報は自動表示されません。 | 完了 を選ぶ |
| | DSRC一般情報割込み表示(P.83) | 「する」: DSRC車載器で受信した一般情報が自動表示されます。 「しない」: DSRC車載器で受信した一般情報は自動表示されません。 | |
| DSRCアップリンク(P.156) | 「する」: 本機で収集した情報をDSRC路側機に自動で送信します。 「しない」: 本機で収集した情報をDSRC路側機に送信しません。 | | |

| 設定する項目 | 設定 | | | | |
|--------|---|---|--|---|-----------|
| 音響効果設定 | 音の匠 ^{※1} レコーディングエンジニア集団MIXERS LABが監修した音質で音楽を楽しめます。 | 「音の匠」: レコーディングやマスタリングを手がける音のプロがチューニングした、よりスタジオサウンドに近い音を再現します。 「快適メモリーミュージック」: iPodなどの圧縮音源再生時に適した設定です。 「いい音でスムーズトーク」: 車内で会話を楽しみつつ、いい音質で音楽を再生します。 | | | |
| | SRS CS Auto DX ^{※1※2} SRS WOW HD | FOCUS | 設定する を選ぶ | ▲ ▼で調整する (調整範囲: フロント0~5~10/リヤ ^{※3} 0~5~10) | 完了 を選ぶ |
| | SRS CS Auto DX TM とは 車載用に特化した音質改善技術で、奥行き感のある重低音と迫力ある立体音感を楽しむことができます。また、センタースピーカーやサブウーファーを使用せずに、5.1chに相当する音場を再現できます。 | | |  | |
| | TruBass | 設定する を選ぶ | < >で調整する (調整範囲: フロント0~4~10/リヤ ^{※3} 0~4~10 サブウーファー ^{※3} 0~4~10) | 完了 を選ぶ | |
| | Mix To Rear | 設定する を選ぶ | < >で調整する (調整範囲: 0%~40%~100%) リヤスピーカーに、フロントチャンネルの成分をあわせて出力するように設定できます。フロントチャンネルのみにセリフが収録されているDVDなどの再生時、サラウンドの臨場感を保ったまま、後席でもセリフなどを聞きやすくなります。 | 完了 を選ぶ | |
| | Space Setting ^{※1※3} 7つの音場が選べます。 | [CLUB]: クラブ風 [STADIUM]: スタジアム風 [THEATER]: 映画館風 [BARN]: 倉庫風 [HALL]: ホール風 [CATHEDRAL]: 大聖堂風 [CHURCH]: 教会風 | | | 完了 を選ぶ |
| | 音響効果OFF ^{※1} | 音響効果をOFFにします。 | | | |
| | イコライザー ^{※4} | レベル調整 お好みの音質に、周波数帯域ごとのレベルを調整できます。 | レベル調整 ▲ ▼で調整する (調整範囲: -10 dB~0~+10 dB) | | |
| | プリセット登録 設定内容(現在の調整値)を登録できます。(5種類まで) | プリセット登録 登録先(EQ1~EQ5)を選ぶ | プリセット登録 登録先(EQ1~EQ5)を選ぶ | | はい を選ぶ |
| | プリセット呼出 登録した調整値を呼び出します。 | プリセット呼出 呼び出したい設定を選ぶ ● FLAT: フラットな音質(全ての周波数が±0dB) ● EQ1~EQ5: 登録した調整値(上記)の呼出 | プリセット呼出 呼び出したい設定を選ぶ | | 終了 を選ぶ |
| | 設定 音質のイメージ(お買い上げ時の設定) | | | | |
| | FLAT フラットな音質(全ての周波数が±0dB) | | | | |
| | EQ1 Rock : 中音域をやや抑え、低音域・高音域を強調した音質 | | | | |
| | EQ2 Vocal : 中音域から高音域にかけて強調した音質 | | | | |
| | EQ3 Jazz : 中音域をやや抑え、低音域・高音域をやや強調した音質 | | | | |
| | EQ4 Club : 低音域・中音域を強調した音質 | | | | |
| | EQ5 フラットな音質(全ての周波数が±0dB) | | | | |

※1 同時に選ぶことはできません。(お買い上げ時の設定: 音の匠)
 ※2 リヤスピーカーの接続によって、設定が異なります。
 ・接続している場合(4ch, 4.1ch, 5ch, 5.1ch)→SRS CS Auto
 ・接続していない場合(2ch, 2.1ch, 3ch, 3.1ch)→SRS WOW HD
 ※3 リヤスピーカーを接続していない場合(2ch, 2.1ch, 3ch, 3.1ch)は、設定できません。
 ※4 音響効果(上記)でSRS CS Auto DX/SRS WOW HDを選択時は設定できません。

| 設定する項目 | 設定 | | |
|--|---|---|-----------|
| 音響効果設定 | バランス/フェーダー*1 登録されている調整値の呼出 左右(バランス)、前後(フェーダー)の出力レベルを調整できます。 | を選ぶ <ul style="list-style-type: none"> ● : 車内の中央で聞くのに最適な調整 ● : 運転席で聞くのに最適な調整 ● : 後部座席で聞くのに最適な調整 | 完了 を選ぶ |
| | バランス/フェーダーの調整 | カスタム を選ぶ で調整する <ul style="list-style-type: none"> ● 調整範囲 バランス(左右): レフト15~センター~ライト15 フェーダー(前後): フロント15~センター~リア15 | |
| ナビミュート | 「する」 : ナビゲーションの音声案内時、案内出力スピーカーからのオーディオ音声(ハンズフリーを除く)が消音されます。 「しない」 : ナビゲーションの音声案内時、案内出力スピーカーからのオーディオ音声は消音されません。 | | 完了 を選ぶ |
| スピーカー出力レベル*2 | 設定する を選ぶ、 確認 を選ぶ | 各スピーカーの出力レベルを調整する (調整範囲: -12 dB ~ ±0 dB ~ +12 dB) <ul style="list-style-type: none"> ● テスト信号(「ザー」という音)が最も小さく聞こえるスピーカーを基準に、他のスピーカーが同じ音量に聞こえるように調整する。 | 完了 を選ぶ |
| スピーカーディレイ*2 基準点から各スピーカーまでの距離を設定 | 設定する を選ぶ 確認 を選ぶ | 各スピーカーの距離を入力する (調整範囲: 0 ~ 500 cm) <ul style="list-style-type: none"> ● 距離を設定すると、基準点から最も離れたスピーカーに合わせて、他のスピーカーの音声出力タイミングを遅らせます。(10 cmあたり約0.3 ms) <p>この距離を測定する基準点</p> <ul style="list-style-type: none"> ● 視聴位置を基準点とする。 ● 距離は、水平に測定する。 | 完了 を選ぶ |
| サブウーファー出力*2 サブウーファー接続時、サブウーファーから出力する音声を最大何Hzまでにするかを設定(カットオフ周波数) | 設定する を選ぶ 確認 を選ぶ | 周波数を設定する (調整範囲: 60 Hz ~ 120 Hz ~ 200 Hz) <ul style="list-style-type: none"> ● サブウーファー側に同様の設定がある場合は、サブウーファー側の設定を最大(最も高い周波数)に設定してください。 | 完了 を選ぶ |
| 圧縮オーディオ高域補完 | 「する」 : 圧縮音源が失った高域信号を補完し、原音に近い音質で再生する。*4 「しない」 : 圧縮オーディオ高域補完されません。 | | 完了 を選ぶ |
| 初期設定1 | 自宅登録 → P.24 ~ 25「初期設定をする」へ 取付角度 車両情報 昼夜切換 ステアリングスイッチ設定 | | |

※1 音響効果(P.163)でSRS CS Auto DX/SRS WOW HDを選択時は設定できません。
 ※2 音響効果(P.163)をSRS CS Auto DX/SRS WOW HDに設定時は、調整しても効果がありません。
 ※3 音響効果(P.163)をSRS CS Auto DX/SRS WOW HDに設定時のみ表示されます。
 ※4 ・HDD MUSIC[CD音質(P.103)の曲は除く]、iPod、SD-Audio、BLUETOOTH Audioで有効
 ・MP3/WMAには効果がありません。

| 設定する項目 | 設定 | | |
|---------|--|---|-----------|
| 初期設定2 | カメラスケール表示 | → P.26「初期設定をする」へ | |
| | カメラ割込み | | |
| | カメラ画質調整 | | |
| | スピーカー選択 | | |
| | 案内出力スピーカー | | |
| システム設定1 | 時計表示(P.44) | 「する」 : 地図画面とオーディオ画面で現在時刻*5が表示されます。 「しない」 : 現在時刻は表示されません。 ※5 本機はGPS衛星から受信した時刻を表示しているため、テレビ番組の時刻表示とは異なる時刻が表示される場合があります。 | 完了 を選ぶ |
| | 音声ガイド | 「する」 : ナビの基本的な機能に関する操作が音声で案内されます。(音声ガイド) 「しない」 : 音声ガイドされません。 | |
| | 操作音 操作時に出る音を設定 | 設定する を選ぶ 「シンプル」 「クール」 「リラックス」 「OFF」 | 完了 を選ぶ |
| | ランチャーメニュー表示(P.33) | 「センサー」 : 地図画面表示中、アプローチセンサー(P.15)に手を近づけるとランチャーメニューが表示されます。 「ボタン」 : 地図画面に が表示され、選ぶとランチャーメニューが表示されます。 | 完了 を選ぶ |
| | イルミネーション色 | 設定する を選ぶ 設定したい色を選ぶ (お買い上げ時の設定: 1) | 完了 を選ぶ |
| | タッチパネル感度 ● 別売の低反射シート(CA-ZND060D)を使用している場合に調整してください。 | 設定する を選ぶ 「低」 ~ 「中」 ~ 「高」(5段階) ● 設定値が高いほどタッチパネルが反応しやすく、低いほど反応しにくくなります。 | 完了 を選ぶ |
| | ETCカード未挿入警告 | 「する」 : ETC車載器/DSRC車載器接続時、本機からETCカード未挿入警告が出力されます。 「しない」 : ETCカード未挿入警告は、本機からは出力されません。 | 完了 を選ぶ |
| | 画面OFF(P.18) 画面OFF時の状態を設定 | 「モニターOFF」 : 音声は出力したままで、画面表示がOFFになります。 「パワーOFF」 : 画面表示と音声出力がOFFになります。 | |
| | 起動パスワード | → P.27「起動パスワードを設定する」へ | |
| | 車速補正係数 ● 通常、この操作は必要ありません。 | 設定する を選ぶ 「自動補正」: 車速パルスをもとに、車速補正係数が自動的に補正されます。 タイヤを交換した場合には、「自動補正」を選んでください。 で車速補正係数を手動で調整する | 完了 を選ぶ |
| システム設定3 | 車速パルス検出レベル | 「標準」 : 通常は「標準」に設定してください。 「低レベル」 : 「標準」では車速パルスが検出できないときに設定します。(お買い上げの販売店にご相談ください。) | 完了 を選ぶ |
| | 各種設定リセット ● 十分確認のうえ行ってください。 | リセットする を選ぶ 「はい」: 各種設定/DVD初期設定をお買い上げ時の状態に戻します。 「いいえ」: システム設定画面3に戻ります。 | |
| | システムの初期化 ● 初期化により消去したデータはもとに戻せません。初期化は十分確認のうえ行ってください。 | 初期化する を選ぶ 「はい」: 本機をお買い上げ時の状態に戻します。 ● 下記の情報が消去されます。 ・登録ポイント ・迂回メモリー ・走行軌跡 ・ルート ・音楽データ ・静止画データ ・おでかけ旅ガイドデータ ・全ての設定内容 「いいえ」: システム設定画面3に戻ります。 | |

- | | |
|--|---|
| 1 画面がデジタルTVのとき | 画面がSDビデオのとき |
| 1 画面をタッチする | 1 画面をタッチする |
| 2 選局パネル(P.96)から デジタルTVメニュー を選ぶ | 2 タッチキー (P.126)から 映像調整 を選ぶ |
| 3 映像調整 を選ぶ | |
| 画面がDVDのとき | 画面がVTRのとき |
| 1 画面をタッチする | 画面をタッチする |
| 2 タッチキー (P.118)から 設定 を選ぶ | |
- 2 各項目を設定する→下記へ
- デジタルTV/DVD/SDビデオ/VTRの映像が調整できます。
 - 表示される設定項目は、オーディオによって異なります。

| 設定する項目 | 設定 |
|---|--|
| アスペクト切換 画面の表示を切り換えます。 ● 営利目的や公衆に視聴させることを目的として画面の圧縮・引き伸ばしなどを行うと、著作権法上で保護されている著作者の権利を侵害するおそれがあります。 ● ワイドでない通常(4:3)の映像を拡大(フル・ズーム・ワイド)すると、周辺の画像が一部見えなくなったり変形したりします。制作者の意図を尊重したオリジナル映像は、ノーマルでご覧ください。 | 「フル」：映像が画面全体になるように横方向に伸ばした画面。どの位置も伸ばす比率は同じです。 「ワイド」：映像が16:9になるように横方向に伸ばした画面。 ● VTRの場合は切り換えられません。 「ズーム」：ノーマル画面の比率のまま、左右に合わせて伸ばした画面。上下が少しカットされます。 ● デジタルTV、SDビデオの場合は切り換えられません。 「ノーマル」：通常の4:3(横:縦)の画面。左右が黒くなります。 ■ デジタルTV/DVDの場合 ● 番組や再生内容に応じて自動的にアスペクトが切り換わります。(自動切換) ● アスペクトを手動で切り換えると、選んだアスペクトで固定されますが、次回起動したときは自動切換に戻ります。 |
| 画質調整 | 「明るさ」「コントラスト」「色あい」「色の濃さ」を調整する ● 調整範囲：-15～±0～+15 ● 昼画面表示中は昼画面、夜画面表示中は夜画面の画質を調整します。 |

自車マークが表示されない

- 地図モード画面になっている。
→「**現在地**」を押してください。(P.46)

自車位置が正しく表示されない GPSマークが表示されない

- ACC OFFの状態です。車を移動した。(フェリーボート、駐車場のターンテーブルなど)
→しばらく見通しのいい道路を走行してください。(P.18)
- GPS衛星からの信号の誤差が大きい。
→しばらく見晴らしの良い道路を走行してください。(P.18)
- 障害物などがなく確認してください。
- **GPSアンテナが、受信しにくい場所に付いていないか確認してください。**(取付説明書)
- 距離補正が完了していない。
→距離補正の精度(「学習レベル」)を確認してください。(P.23)
- **GPSアンテナのコードや、車速信号中継コード、リバースコードなどが、正しく接続されているか確認してください。**(取付説明書)

車両情報が設定できない

- ルートが設定されている(ルート案内中止時を含む)と、車両情報を設定できない。
→ルートを消去してください。(P.54)

SDメモリーカードに保存したMP3/WMAの音楽データが再生されない

- SDメモリーカードからMP3/WMAの音楽データは直接再生できない。
→本機に保存してから再生してください。(P.105)

CDの録音がすぐに始まらない

- 連続で録音する場合、解析状況によりすぐに始まらないことがある。
→録音データの解析状況を確認してください。(P.107)

音が出ない

- 音量を下げています。
→音量を上げてください。(P.19)
- ミュート(MUTE)になっている。
→ミュートを解除してください。(P.19)
- 結露している。
→しばらく放置してから使用してください。(P.182)
- 「スピーカー選択」の設定を確認してください。(P.26)
- **各コードの接続を確認してください。**(取付説明書)



| 電源・共通 | | ページ |
|-------|---|-----|
| 内容 | | ページ |
| 動作 | 電源が入らない | — |
| | 車のエンジンがかかっていない。 ●エンジンをかけて (ACC を ON にして) ください。 | — |
| | 本機が動作しない (画面右下にエラー番号 30~33 が表示される) | — |
| | 本機の内部温度が異常に低いまたは異常に高い。 ●車内温度が適温になるまで待って、電源を入れてください。 | — |
| | ヒーター吹き出し口の近くなど、高温になるところには取り付けないでください。 | — |
| | 本機が動作しない (画面右下に 30~33 以外のエラー番号が表示される) | — |
| | 何らかのメカエラー/動作エラーが発生した。 ●車のエンジンをかけなおすか、ACC を ON に入れなおしてください。 ●本機をリセットしてください。 ●それでも正常に戻らない場合は、お買い上げの販売店、またはお近くの「サービスご相談窓口」に修理を依頼してください。 | 182 |
| | 本機が温くなる | — |
| | 長時間連続して使用している。 ●正常に機能している場合は、故障ではありません。 | — |
| | モニターの上下角度が調整できない | — |
| | 障害物などにあたっていたり、コードを挟み込んでいないかを確認してください。 | — |
| | タッチパネルの反応が悪い/反応しない | 165 |
| | タッチパネル感度を調整してください。 ドラッグ/フリック操作をしている。 ●画面によってはドラッグ/フリック操作できません。 ●指の動きより遅れて反応する場合があります。故障ではありません。 | 4 |
| | リモコン操作ができない | — |
| | リモコンの電池が消耗、または⊕⊖が逆に入っている。 ●電池を交換してください。 ●電池の⊕⊖を正しく入れてください。 リモコンが受信部に向けられていない。 ●受信部に向けて操作してください。 デジタルTVの場合、受信異常により、本機の操作ができなくなる場合があります。 ●いったんエンジンを切り (ACC を OFF にして)、再度エンジンをかけて (ACC を ON にして) ください。 | 15 |

| 電源・共通 | | ページ |
|--|--|----------|
| 内容 | | ページ |
| 画面/映像 | 映像が暗い/白っぽい/色あいが悪い/色が薄い | 159, 166 |
| | 画面の明るさ設定/画質調整が適切でない。 ●画面の明るさ設定/画質調整を行ってください。 | — |
| | 液晶ディスプレイが高温になっている。 ●液晶ディスプレイの温度が下がるまで待って、電源を入れてください。 | — |
| | 画面に赤、青または緑の点が表示される | — |
| | 液晶ディスプレイ特有の現象です。(故障ではありません。) | — |
| | モニターに何も表示されない/ナビゲーションの映像が表示されない | — |
| | 画面が OFF になっている。 ●[AUDIO] [MENU] [現在地] のいずれかを押ししてください。 | 18 |
| | 電源コード/トヨタ車用接続ハーネスの接続をご確認ください。 | 取付説明書 |
| | アクセサリコード/バッテリーコード/電源コネクターのヒューズが切れている。 ●お買い上げの販売店にご相談ください。 | 取付説明書 |
| | 音声は出るが、映像が出ない | — |
| | 画面が OFF になっている。 ●[AUDIO] [MENU] [現在地] のいずれかを押ししてください。 | 18 |
| | サイドブレーキを引いていない。 ●安全な場所に停車して、サイドブレーキを引いてください。 | — |
| | サイドブレーキコードの接続が外れていないか確認してください。 | 取付説明書 |
| | ステレオのとき左右の音が逆になる | — |
| | スピーカーコードの接続を確認してください。 | 取付説明書 |
| 左右前後のいずれかの音が出ない | 164 | |
| バランス/フェーダーの音量バランスを確認してください。 スピーカー選択の設定によっては、音が出られなくなります。 | 26 | |
| 各コードの接続を確認してください。 | 取付説明書 | |
| タッチパネル/リモコン操作時のビープ音が出ない | — | |
| 操作音が「OFF」になっている。 ●操作音を設定してください。 | 165 | |
| ナビ案内音量の設定で、音量が「0」に設定されている。 ●ナビ案内音量の設定を調整してください。 | 19 | |
| 音響効果が正しく動作しない | 163, 164 | |
| 音響効果が無効な音源を再生している。 ●音響効果と音源の種類を確認してください。 | — | |
| 音が悪い (音がとぶ) | 185 | |
| DVD・CD などの場合は、ディスクの汚れをクリーニングしてください。 本機に取り付けを確認してください。 ●角度を 40° 以内に調整し、振動しないようしっかりと取り付けてください。 | 取付説明書 | |
| 雑音が出る | — | |
| 携帯電話などを本機から離してください。 アースコードがしっかりと車体の金属部に接続されていることを確認してください。 | 取付説明書 | |
| ランチャーメニューが表示されない/メニューガイドが表示されない | — | |
| アプローチセンサーに手を近づけすぎている。/手がアプローチセンサーの検出範囲外にある。 ●アプローチセンサーの検出範囲内で手を近づけてください。 | 15 | |
| ランチャーメニュー表示が「ボタン」に設定されている。 ●「センサー」に設定してください。 | 165 | |

| ナビゲーション | | ページ |
|---|---|-----------------|
| 表示 | VICS情報が表示されない(FM VICS) | |
| | VICSを放送している放送局を受信しているか確認してください。 | 83 |
| | FMの電波が弱い。 ●障害物(トンネルやビルの陰など)のない場所に移動してください。 | — |
| | ●電波の強い周波数の放送局を選局してください。 | 83 |
| | FM多重放送を受信しているが情報が表示されない。 ●電源を入れたあと、情報が表示されるまで時間がかかることがあります。 | — |
| | 地図情報の保持時間(約30分)が過ぎた。 ●新しい情報を再度受信するまでお待ちください。 | — |
| | VICSのサービス外の地図を表示している。 ●VICSのサービス外を行っている圏内の地図を表示し確認してください。 | — |
| | ラジオアンテナの接続・設定を確認してください。 | 取付説明書 |
| | VICS情報が表示されない(電波・光ビーコン/DSRC) ※別売のVICSビーコンユニット/DSRC車載器が必要です。 | |
| | VICSビーコンユニット/DSRC車載器の取り付け状態が悪く受信できない。 ●上に物を置かないでください。 ●極端にフロントガラスが汚れている場合は、きれいにしてください。 ● 取り付け位置や接続を確認してください。 | — — 取付説明書 |
| 電波不透過ガラスや赤外線反射ガラス装着車両では、受信できない場合があります。 ● お買い上げの販売店にご相談ください。 | — | |
| おでかけ旅ガイド検索時、おでかけスポット/おでかけプランが表示されない | | |
| SDメモリーカードの指定のフォルダにデータが保存されているか確認してください。 | 58 | |
| SDメモリーカードにおでかけスポット/おでかけプランのデータを50件以上保存している。 ●不要なファイルを消去してください。 | — | |
| 動作 | ●登録ポイントが登録されない ●設定が変更されない ●探索したルートが消去された 操作のあと、すぐに電源を切った。 ●再度操作してください。 | — |
| | 戻るを選んでも、前の画面に戻らない 画面によっては、 戻る を選んでも前の画面に戻らない場合があります。 | — |
| | 地図画面上でドラッグ/フリック以外の操作ができない ドラッグ/フリックスクロールモード中は、画面上でドラッグ/フリック以外の操作はできません。 ●約1秒間操作しないと、タッチスクロールモードに戻るため、それから操作してください。 | 49 |
| | 音声案内されない ナビ案内音量の設定で、音量が「0」に設定されている。 ●ナビ案内音量の設定を調整してください。 | 19 |
| 案内 | ルートからはずれている。 ●現在地画面で自車がルート上にあるかを確認し、ルートに戻ってください。 ●再探索してください。 | 46、47 70 |
| | オートリルートが「しない」に設定されている。 ●「する」に設定してください。 | 159 |
| | ルートに対して逆走行している。 ●目的地の方向を確認してください。 ●再探索してください。 | 47 70 |
| | 各コードの接続を確認してください。 | 取付説明書 |
| | オーディオの音声は出力されないのに、ナビゲーションの音声案内が出力されない ナビ案内音量の設定で、音量が「0」に設定されている。 ●ナビ案内音量の設定を調整してください。 | 19 |
| | ルート案内中に料金案内されない ルートが有料道路上から始まっている。 ●有料道路上でオートリルートや再探索してルートが有料道路上から始まっているときは、料金案内されない場合があります。 | — |
| | 有料道路以外で有料案内する 地図データで有料道路判定をするため、最近無料化された道路などは、実際と異なり有料案内することがあります。 料金所が入口付近になくても、有料道路の手前で音声案内します。 | — |
| 高速道路を走行中に一般道路の案内をする/一般道路を走行中に高速道路の案内をする 高速道路と一般道路が平行にあるときは、誤った道路が案内される場合があります。 ●再探索メニューから、 有料道から探索/一般道から探索 を選んでください。 | 70 | |
| 一般道優先で探索しているのに、有料道路上にルートを作る 現在地と目的地の場所によっては、一般道優先で探索しても有料道路上にルートを作ることがあります。(故障ではありません) ●有料道路優先レベルを下げてください。 ●通りたい一般道路上に経由地・または通過道路を設定してください。 | 35、66 66、67 | |

| ナビゲーション | | ページ |
|---|---|-------------------|
| 案内 | オーディオの音声は出力されないのに、ナビゲーションの音声案内が出力されない ナビ案内音量の設定で、音量が「0」に設定されている。 ●ナビ案内音量の設定を調整してください。 | 19 |
| | ルート案内中に料金案内されない ルートが有料道路上から始まっている。 ●有料道路上でオートリルートや再探索してルートが有料道路上から始まっているときは、料金案内されない場合があります。 | — |
| | 有料道路以外で有料案内する 地図データで有料道路判定をするため、最近無料化された道路などは、実際と異なり有料案内することがあります。 料金所が入口付近になくても、有料道路の手前で音声案内します。 | — |
| | 高速道路を走行中に一般道路の案内をする/一般道路を走行中に高速道路の案内をする 高速道路と一般道路が平行にあるときは、誤った道路が案内される場合があります。 ●再探索メニューから、 有料道から探索/一般道から探索 を選んでください。 | 70 |
| | 一般道優先で探索しているのに、有料道路上にルートを作る 現在地と目的地の場所によっては、一般道優先で探索しても有料道路上にルートを作ることがあります。(故障ではありません) ●有料道路優先レベルを下げてください。 ●通りたい一般道路上に経由地・または通過道路を設定してください。 | 35、66 66、67 |
| | 映像も、音声も出ない 本機が異常に高温になっている。 ●車内の温度を下げてから、本機の電源を入れなおしてください。 miniB-CASカードが正しく入っていない。 ●B-CASカードテストを実行して確認してください。 | — 101 |
| | 電源を入れても映像がすぐに出ない 本機は電源を入れても、ソフトウェアが起動して映像を表示するまでに時間がかかる場合があります。(故障ではありません。) | — |
| | ●映像や音声が出ない(ときどき出なくなる) ●映像が静止する(ときどき静止する) 車のある場所や方向により受信状態が変化します。 車両の搭載機器(電動ドアミラー、パワーウィンドウ、エアコン、HIDランプなど)の動作によってノイズが発生し、アンテナレベルが低下することがあります。 自動車/バイク/高圧線/ネオンサイン等の近くを車が通過したとき、アンテナレベルが低下することがあります。 受信状態の良くないときに、受信モードが「地上D」になっている。 ●受信モードを「自動切換」または「ワンセグ」に切り換えてください。 | — — — 98 |
| | 地上デジタル放送が受信できない/受信状態が悪い 地上デジタル放送の放送エリア外にいる場合、受信できません。また、受信障害がある環境では、放送エリア内でも受信できない場合があります。 ホームモード/おでかけモードが正しく設定されているか確認してください。 | — 98 |
| | 地上デジタルアンテナの接続を確認してください。 | 取付説明書 |
| オート中継局サーチの切り換えが遅い 地上デジタルアンテナが4本接続されているか確認してください。 | 取付説明書 | |

オーディオ(デジタルTV)

| 内容 | | ページ |
|-------|---|-------------------|
| 映像/音声 | 映像も、音声も出ない 本機が異常に高温になっている。 ●車内の温度を下げてから、本機の電源を入れなおしてください。 miniB-CASカードが正しく入っていない。 ●B-CASカードテストを実行して確認してください。 | — 101 |
| | 電源を入れても映像がすぐに出ない 本機は電源を入れても、ソフトウェアが起動して映像を表示するまでに時間がかかる場合があります。(故障ではありません。) | — |
| | ●映像や音声が出ない(ときどき出なくなる) ●映像が静止する(ときどき静止する) 車のある場所や方向により受信状態が変化します。 車両の搭載機器(電動ドアミラー、パワーウィンドウ、エアコン、HIDランプなど)の動作によってノイズが発生し、アンテナレベルが低下することがあります。 自動車/バイク/高圧線/ネオンサイン等の近くを車が通過したとき、アンテナレベルが低下することがあります。 受信状態の良くないときに、受信モードが「地上D」になっている。 ●受信モードを「自動切換」または「ワンセグ」に切り換えてください。 | — — — 98 |
| | 地上デジタル放送が受信できない/受信状態が悪い 地上デジタル放送の放送エリア外にいる場合、受信できません。また、受信障害がある環境では、放送エリア内でも受信できない場合があります。 ホームモード/おでかけモードが正しく設定されているか確認してください。 | — 98 |
| | 地上デジタルアンテナの接続を確認してください。 | 取付説明書 |
| | オート中継局サーチの切り換えが遅い 地上デジタルアンテナが4本接続されているか確認してください。 | 取付説明書 |

| オーディオ (HDD MUSIC) | | |
|-------------------|---|----------------|
| | 内容 | ページ |
| 録音 | 録音音質の切り換えができない CDダイレクト録音中/曲調解析中である。 ●デジタル録音モードを「SELECT」にして録音を中止してください。 ●解析状況を確認してください。 | 103,104 107 |
| | CDを入れても、録音音質設定画面が表示されない 録音音質設定自動表示が「しない」になっている。 ●「する」に設定してください。 | 103 |
| | HDDに録音可能な空き領域がない。 | 23, 109 |
| | 録音済みのCDを入れた。 | — |
| | 警告画面(P.18)を消去前にCDを入れた。 CD挿入直後に操作を行った。 ●CD挿入後、録音音質設定画面が表示される前に操作を行うと、録音音質設定画面が表示されない場合があります。 | — |
| 動作 | CDから録音した曲が再生されない 曲のファイルが破損している。 ●再生されない曲を削除し、再度CDから録音してください。 | 104,111 |
| | SDメモリーカードから保存したMP3/WMAファイルが再生されない MP3ファイル以外のデータに拡張子「MP3」を付けた。 WMAファイル以外のデータに拡張子「WMA」を付けた。 サンプリング周波数・ビットレートが正しくない。 | — |
| | MP3/WMAファイルが破損している。 ●MP3/WMAファイルを作りなおしてください。 ●再生されない曲を削除し、再度保存してください。 | — 105,111 |
| | 再生したい順番どおりに再生されない SDメモリーカードの音楽データは、50音順に並べ替えて本機に保存されます。 ●パソコンでファイル名を作成する際に、ファイル名の頭に「01」～「99」などと入力することで、順番を設定できます。 | — |
| | 録音した音楽CDのアルバム名/曲名が表示されない 新譜などのため、Gracenoteデータベースにタイトル情報がない。 ●タイトル検索ソフトを使用してタイトル情報を取得してください。 ●BLUETOOTH対応の携帯電話を使用して、オンラインでタイトル情報を取得してください。 | 116 117 |
| 表示 | 曲のリスト画面で、アルバム名/曲名が途中でしか表示されない SDメモリーカードから保存した音楽のアルバム名/曲名が長い。 ●アルバム名/曲名は半角32文字(全角16文字)以内に入してください。 | — |
| | SDメモリーカードから保存した音楽の曲情報(ID3 Tag/WMA Tag)が正しく表示されない/途中でしか表示されない ファイルにID3 Tag/WMA Tagが添付されていない。 ●エンコーダソフトでID3 Tag/WMA Tagを添付してください。 | — |
| | ID3 Tag/WMA Tagが長い。 ●ID3 Tag/WMA Tagは、半角24文字(全角12文字)以内に入してください。 | — |

| オーディオ (DVD) | | |
|-------------|---|----------------|
| | 内容 | ページ |
| 動作 | タッチパネル/リモコンを操作しても、動作しない ディスクによっては、その操作を禁止している場合があります。 | — |
| | 設定した字幕言語/音声言語/アングルが切り換わらない 複数の字幕/音声/アングルが記録されていないディスクでは、切り換えられません。 ●トップメニューなどで切り換えたり、特定の映像のみアングルなどを切り換えられるディスクもあります。ディスクの説明書をご覧ください。 | — |
| | DVD初期設定で設定した字幕言語/音声言語で再生されない 設定した字幕/音声/アングルが記録されていないディスクでは、設定どおりの字幕/音声で再生されません。 ●トップメニューなどで切り換えられるディスクもあります。ディスクの説明書をご覧ください。 | — |
| | メニュー画面のメッセージが希望の言語にならない 「ソフトメニュー」でメニュー言語の設定を確認してください。 | 120 |
| | ディスクを入れても再生できない ディスクを正しい面に入れなおしてください。 再生できるディスクを使用してください。 ディスク挿入後、またはDVDに切り換えたあとに、フォーマットが識別される少しの間、音がとぎれることがあります。 | 28 186 — |
| 音声 | 再生中に小さい音が聞き取りにくい 「音声ダイナミックレンジ」の設定を、「MINIMUM」に設定してください。 | 120 |
| | DVD再生の音量が小さい 音楽CDとDVDの録音レベルには差があります。 ●DVD再生時には、音楽CD再生時よりも音量を上げてください | 19 |
| | 音質が悪い(音がとぶ) ディスクの汚れをクリーニングしてください。 本機の取り付けを確認してください。 ●角度を40°以内に調整し、振動しないようにしっかりと取り付けてください。 | 185 取付説明書 |

| オーディオ [CD-R/CD-RW (MP3/WMA)] | | |
|------------------------------|--|----------------|
| | 内容 | ページ |
| 動作 | 再生するまで時間がかかる ディスクに記録されているフォルダ/ファイル階層が多い。 ●MP3/WMA以外のファイルや必要ないフォルダなどは、書き込まないようにしてください。 | 123, 188 |
| | 順番どおりに再生されない 再生させたい順番どおりに書き込まれていない。 ●ファイル名の頭に「001」～「512」などと入力することで順番を設定できるライティングソフトもあります。 | — |
| | ディスクを入れても再生できない ディスクを正しい面に入れなおしてください。 MP3ファイルには、拡張子「mp3 (MP3)」、WMAファイルには、拡張子「wma (WMA)」を必ず付けてください。 使用したライティングソフトやドライブ、またはその組み合わせによって、正しく再生されない場合があります。 | 28 — 188 |

故障かな!?

故障かな!?

| オーディオ [CD-R/CD-RW(MP3/WMA)] | | |
|-----------------------------|---|-----|
| | 内容 | ページ |
| 音 声 | 音質が悪い(音がとぶ) | |
| | ディスクの汚れをクリーニングしてください。 音質は、使用したエンコーダソフトやビットレートの設定などにより異なります。 詳しくは、エンコーダソフトの説明書をご覧ください。 | 185 |
| | 低倍速で、再度データを書き込んでください。 | — |
| 表 示 | 再生経過時間は表示されているが、音が出ない | |
| | ミックスモード(第1トラックに音楽以外のデータ、第2トラック以降に音楽データが、1セッションで記録されているフォーマット)のディスクの第1トラックを再生した。 ●ミックスモードで再生しようとした場合、MP3/WMAファイルが無音で再生されることがあります。 | — |
| | ●ファイル名/フォルダ名が正しく表示されない ●ID3 Tag/WMA Tagが正しく表示されない 規格に準拠した文字種・文字数で入力してください。 | 188 |
| | 使用したライティングソフトやドライブ、またはその組み合わせによって文字などが正しく表示されない場合があります。 | 188 |
| 表 示 | 再生経過時間の表示が実際と一致していない。 | |
| | 再生中、ACCをOFFにした。 ●他のファイルを選んで再生すると、正常に戻ります。 | — |
| | 可変ビットレート(VBR)で記録されたファイルは、再生経過時間が正しく表示されない場合があります。 | — |

| オーディオ(ラジオ) | | |
|------------|---|-------|
| | 内容 | ページ |
| 動 作 | エンジンをかけると、車のラジオアンテナが上下する | |
| | エンジンをかけるタイミングにより、上下する場合があります。(故障ではありません。) | — |
| 音 声 | ●ラジオが受信できない ●ノイズが多い | |
| | 放送局の電波が弱い。 ●放送局を変えてください。 | 124 |
| | ラジオアンテナが十分に伸びているか確認してください。 | — |
| | ラジオアンテナの接続・設定を確認してください。 | 取付説明書 |

| オーディオ(SDビデオ) | | |
|--------------|---|-----|
| | 内容 | ページ |
| 動 作 | 録画した番組が正常に再生されない | |
| | 本機で再生できるビデオファイルになっていない。 ●本機で再生可能なビデオファイルに対応した機器を使って録画してください。 | 189 |
| | 録画した番組表のタイトルと違う番組が再生される ●録画機器の取扱説明書をご覧ください。 | — |
| 動 作 | 再生中に映像が静止する | |
| | 本機では、録画中に一時停止した部分が静止画のように再生されます。 ●一時停止を解除した位置まで早送りしてください。 | 126 |

| オーディオ(iPod) | | |
|-------------|--|-------------------|
| | 内容 | ページ |
| 動 作 | iPodが正しく動作しない | |
| | iPodが正しく認識されていない。 ●接続を確認してください。 ●iPodをリセットしてから再度接続してください。 iPodのバージョンが古い。 ●iPodのバージョンを確認してください。 | 取付説明書 — 190 |
| 表 示 | iPodを本機から取り外しても、iPodに「*Strada」が表示される | |
| | iPodをリセットしてください。 | — |

| BLUETOOTH | | |
|-----------|---|----------|
| | 内容 | ページ |
| 登 録 | BLUETOOTH対応機器を本機に機器登録できない | |
| | BLUETOOTH Audio機器がA2DP(Advanced Audio Distribution Profile)に対応していない。 ●BLUETOOTH Audio機器は、A2DPに対応したものを登録してください。 | — |
| | 携帯電話がHFP(Hands-Free Profile)に対応していない。 ●ハンズフリー用の携帯電話は、HFPに対応したものを登録してください。 | — |
| | 携帯電話がDUP(Dial Up Network Profile)に対応していない。 ●データ通信用の携帯電話は、DUPに対応したものを登録してください。 | — |
| | BLUETOOTH対応機器のファームウェア(ソフトウェア)が古い。 ●ファームウェアを最新にしてください。 | — |
| 接 続 | BLUETOOTH対応機器の登録機器リストで「Strada」を選択しても、本機を登録できない | |
| | BLUETOOTHデバイスアドレスが本機のもの異なる。 ●本機以外の「Strada」が機器登録されています。BLUETOOTH対応機器の登録機器リストから、本機のBLUETOOTHデバイスアドレスを持つ「Strada」を選んで登録してください。 | 128, 140 |
| | 本機に接続できない | |
| | BLUETOOTH対応機器が本機に機器登録されていない。 ●機器登録してください。 | 128, 140 |
| 接 続 | BLUETOOTH Audio機器がA2DP(Advanced Audio Distribution Profile)に対応していない。 ●A2DPに対応していないとBLUETOOTH Audio接続できません。 (機種によっては、A2DPに対応していなくても本機に登録される場合があります。) | — |
| | 携帯電話がHFP(Hands-Free Profile)に対応していない。 ●HFPに対応していないとハンズフリー接続できません。 (機種によっては、HFPに対応していなくても本機に登録される場合があります。) | — |
| | 携帯電話がDUP(Dial Up Network Profile)に対応していない。 ●DUPに対応していないとダイヤルアップ接続できません。 (機種によっては、DUPに対応していなくても本機に登録される場合があります。) | — |
| | ●通話が途切れる ●データ通信が切断される | |
| | 携帯電話の受信状態を確認してください。 BLUETOOTH対応機器から本機までの距離が離れすぎている。 ●BLUETOOTH対応機器を本機に近づけてください。 | — — |

| BLUETOOTH | | ページ |
|---|---|----------------------|
| | 内容 | |
| 接続 | 登録したBLUETOOTH対応機器が自動的に本機と再接続されない | |
| | BLUETOOTH対応機器のBLUETOOTH機能が無効になっている。 ● BLUETOOTH機能を有効にしてください。 | — |
| | BLUETOOTH対応機器が省電力モードに設定されている。 ● 一定時間経過後に自動的に接続が解除される場合があります。BLUETOOTH対応機器の設定を変更してください。 | — |
| | BLUETOOTH対応機器を操作して、BLUETOOTHによる本機との接続を解除した。 ● BLUETOOTH対応機器を操作して、再度本機と接続してください。 ● それでも接続できない場合は、BLUETOOTH対応機器の登録機器リストから「Strada」を消去し、再度機器登録からやり直してください。 | 129, 142 128, 140 |
| | BLUETOOTH対応機器が操作待ちになっている。(機種によっては、本機からの接続に対し、確認操作が必要な場合があります。) ● BLUETOOTH対応機器を操作して接続を許可してください。 | — |
| | 本機の近くに、他のBLUETOOTH対応機器や2.4 GHz帯を使用する機器がある。 ● 混信するため、他の機器を本機から離してください。 ● それでも混信する場合は、他の機器の電源を切ってください。 | 192 — |
| | BLUETOOTH対応機器が金属物に触れている。 ● 金属物から離してください。 | — |
| | BLUETOOTH対応機器と本機の間には障害物がある。 ● BLUETOOTH対応機器と本機の間には障害物を取り除いてください。 | — |
| | BLUETOOTH対応機器から本機までの距離が離れすぎている。 ● BLUETOOTH対応機器を本機に近づけてください。 | — |
| | BLUETOOTHによる自動接続に失敗した。 ● いったんBLUETOOTH対応機器の電源を切り、再度電源を入れてください。 ● それでも接続できない場合は、BLUETOOTH対応機器の登録機器リストから「Strada」を消去し、再度機器登録からやり直してください。 | — 128, 140 |
| | BLUETOOTH Audio機器が自動接続に対応していない。 ● オーディオをBLUETOOTH Audioに切り換え、本機から手で接続してください。 | 129 |
| | ハンズフリーとBLUETOOTH Audioとで、異なる機器を登録している。 ● オーディオがBLUETOOTH Audioになっている間、ハンズフリー接続できません。他のオーディオに切り換えてください。 ● オーディオがBLUETOOTH Audioの状態では本機の電源を切った場合は、次回起動時に本機とハンズフリー用機器は自動的に接続されません。他のオーディオに切り換えてください。 | — 129, 142 |
| | 携帯電話がハンズフリー接続待機状態になっていない。 ● 携帯電話がハンズフリー接続待機状態でないと、本機とハンズフリー接続されません。携帯電話を接続待機状態に設定してください。 | — |
| データ通信 携帯電話がダイヤルアップ接続待機状態になっていない。 ● 携帯電話がダイヤルアップ接続待機状態でないと、本機とダイヤルアップ接続されません。携帯電話を接続待機状態に設定してください。 | — | |
| 音声 | 音質が悪い(音がゆがむ・ノイズが発生する) | |
| | 本機の近くに、他のBLUETOOTH対応機器や2.4 GHz帯を使用する機器がある。 ● 混信するため、他の機器を本機から離してください。 ● それでも混信する場合は、他の機器の電源を切ってください。 | 192 — |
| | 携帯電話の受信状態を確認してください。 | — |
| | BLUETOOTH対応機器の電池残量が少ない。 ● 充電してください。 | — |

| BLUETOOTH | | ページ |
|--|--|--------------|
| | 内容 | |
| ハンズフリー通話 | 本機に機器登録された携帯電話でハンズフリー通話できない | |
| | 通話が携帯電話に切り換わっている。 ● 通話転送 を選択し、ハンズフリー通話に切り換えてください。 | 143 |
| | 携帯電話のサービス圏外で使用している。 ● サービス圏内で使用してください。 | — |
| | BLUETOOTHによる接続がされていない。 ● 再度接続してください。 | 142 |
| | 携帯電話がマナーモードになっている。 ● 機種によっては、マナーモードに設定していると本機から着信音が出力されない場合があります。マナーモードを解除してください。 | — |
| | データ通信をしている。 ● データ通信中は使用できません。データ通信を終了してから使用してください。 | — |
| | 発着信時に相手の名前が表示されない | |
| | 携帯電話の電話帳が本機に登録されていない。 ● 電話帳を本機に登録してください。 | 146 |
| | ハンズフリー通話中、エコーやハウリングが起こる | |
| | 受話音量が大きすぎる。 ● 音量を下げてください。 | 19, 143 |
| | 通話中、相手の音声が聞き取りにくい | |
| | 自分と相手が同時に発声した。 ● 交互に話してください。 受話音量が小さい。 ● 音量を上げてください。 | — 19, 143 |
| | 着信履歴から発信できない | |
| 番号非通知の相手にかけようとした。 ● 番号非通知の相手には発信できません。 国際電話を受けた。 ● 携帯電話の契約によっては、国際電話への発信ができない場合があります。 携帯電話の機種によっては、相手先の電話番号を本機に通知しないものがあります。 ● 携帯電話の着信履歴から直接発信してください。 | — — | |
| ● 通話音量が大きすぎる / 小さすぎる ● 通話しづらい | | |
| マイクと話者の距離が近いまたは離れている。 ● 適切な距離でお話してください。 エアコンの送風音をマイクが拾っている。 ● エアコンの送風を弱くするか、止めてください。 | — — | |
| ● 携帯電話の通話中に、自動的にハンズフリー通話に切り換わる | | |
| ● 本機と接続中、携帯電話で通話できない | | |
| 機種によっては、BLUETOOTHにより接続されると自動的にハンズフリー通話しかできなくなる場合があります。 ● 携帯電話で通話するときは、携帯電話を操作して本機との接続を解除してください。 | — | |
| 電話帳転送ができない | | |
| データ通信をしている。 ● データ通信を終了してから行ってください。 | — | |

| BLUETOOTH | | |
|---|--|-----|
| | 内容 | ページ |
| データ通信 | データ通信中に操作しても、すぐに画面が更新されない | |
| | 携帯電話の受信状態を確認してください。 | — |
| | 回線が非常に混み合っている。 | — |
| | ●しばらくしてから、再度操作してください。 | |
| | データ通信の接続に失敗する | |
| | プロバイダ設定、データ通信の設定が正しいか確認してください。 | 150 |
| | ハンズフリー通話中(発信/着信)である。 | — |
| | ●ハンズフリー通話を終了してから、再度接続してください。 | |
| | 携帯電話がダイヤル発信制限中である。 | — |
| | ●ダイヤル発信制限を解除してください。 | |
| 携帯電話の受信状態を確認してください。 | — | |
| ブラウザで画面が正しく表示されない | | |
| 画像データが取得できていない。 | 152 | |
| ●再読み込みしてください。 | | |
| データ通信が正しく動作しない | | |
| 自宅までのネットワーク上で異常が発生している。 | — | |
| ●しばらくしてから、再度操作してください。 | | |
| 通信先の機器の電源が入っていない。 | — | |
| 本機が通信準備中である。 | — | |
| ●しばらくしてから、再度操作してください。 | | |
| 現在時刻が正しく取得できていない。 | 22 | |
| ●データ通信には、GPSから取得する現在時刻の情報が必要です。GPSの受信状態を確認してください。 | | |
| ホームネットワークカメラに接続できない | | |
| 接続時に入力するユーザー名とパスワードが間違っている。 | 152 | |
| ●設定内容が正しいか確認して、再度入力してください。 | | |
| ホームネットワークカメラ側の設定が正しいか確認してください。 | — | |
| BLUETOOTH Audio | Bluetooth® Audio画面から操作できない(再生はできる) | |
| | BLUETOOTH Audio機器がAVRCP(Audio/Visual Remote Control Profile)に対応していない。 | — |
| | ●BLUETOOTH Audio機器がAVRCPに対応していない場合は本機から操作できません。BLUETOOTH対応機器で操作してください。 | |
| | 機種によっては、AVRCPに対応していても一部の操作ができない場合があります。 | — |
| | ●BLUETOOTH対応機器で操作してください。 | |
| | BLUETOOTH Audioが使用できない | |
| | データ通信をしている。 | — |
| | ●データ通信を終了してから使用してください。 | |
| | ●その他の問題がある | |
| | ●P.175~178の処置をしても問題が解決しない | |
| いったんエンジンを切り、再度エンジンをかけてください。 | — | |
| いったんBLUETOOTH対応機器の電源を切り、再度電源を入れてください。 | — | |
| 適合機種をサイトで確認してください。 | 139 | |
| 機器登録を削除し、再度登録しなおしてください。 | 128, 140 | |
| それでも解決しない場合は、お買い上げの販売店にご相談ください。 | — | |

| こんなメッセージが出たときは | |
|--|--|
| | 内容 |
| あ | アンテナに異常があります (EOXXX) |
| | 地上デジタルアンテナの接続に不具合がある。 |
| | ●地上デジタルアンテナの接続を確認し、いったんチャンネルを変えてください。チャンネルを変えないと、次にアンテナ電源のショートが発生したときに検出できないため、アンテナの電源が切れず、故障の原因になります。 |
| | 一定時間操作されなかったため要求が受け付けられませんでした |
| | ホームネットワークカメラ接続中に、無操作状態が続いた。 |
| | ●再度、ホームネットワークカメラに接続してください。(P.152) |
| | エラーが発生しました |
| | データ通信中に異常が発生した。 |
| | ●再読み込みしてください。(P.152) |
| | ●いったんエンジンを切り、再度エンジンをかけてください。 |
| か | 高温のためデジタルテレビチューナーが動作できません |
| | 地上デジタルTVチューナーが高温になっている。 |
| | ●地上デジタルTVチューナーの温度が下がるまで待って、電源を入れてください。 |
| | 高温もしくは低温のため動作できません 適になるまでしばらくお待ちください |
| | ナビゲーションユニットの内部温度が異常に低いまたは異常に高い。 |
| | ●車内温度が適になるまで待って、電源を入れてください。 |
| | ヒーター吹き出し口の近くなど、高温になるところには取り付けしないでください。 |
| | このデータは再生できません |
| | 再生できない形式のSDビデオを再生した。 |
| | ●ファイルを確認してください。 |
| ●これ以上フォルダを作成できません ●これ以上保存できません | |
| HDDに十分な空き領域がない。 | |
| ●HDDの空き領域を確認し、不要なファイルを消去してください。(P.22, 111) | |
| さ | 最新のVICS情報はありません |
| | VICS情報が無い。 |
| | ●FM VICSチューナーの周波数設定を確認してください。 |
| | ●VICSビーコンユニット/DSRC車載器の取り付け・配線を確認してください。 |
| | 指定したファイルに異常があります |
| | ファイルを正しく読み込めなかった。 |
| | ●登録ポイントなどのデータをパソコンで編集した場合は、正しく読み込めないことがあります。異常のあるファイルを消去してください。 |
| | 車速信号が検出できません 車速信号中継コードの接続をご確認ください |
| | ●車速信号コードまたは車速信号中継コードの接続を確認してください。(取付説明書) |
| | 取得可能なファイル件数を超えましたファイルの取得を中断します |
| おでかパスポート/おでかプランの取得可能件数(各1100件)を超えている。 | |
| ●不要なファイルを消去してください。(P.58) | |
| 受信できません (0020) | |
| 地上デジタル放送の受信レベルが低い。 | |
| 受信できません (E202) | |
| 地上デジタル放送の電波を受信できていない。 | |
| 受信できません (E203) | |
| 地上デジタル放送の受信レベルが非常に低い。または、放送が休止している。 | |

| こんなメッセージが出たときは | |
|----------------|--|
| | 内容 |
| さ | <p>選択したファイルは登録ポイント用のファイルではありません</p> <p>ファイルの形式が正しくない。(P.80)</p> <p>● 走行中は操作できません ● 走行中は音声でお楽しみください</p> <p>サイドブレーキを引いていない状態でメニュー画面などを操作しようとした。または、デジタルTV/DVDなどを見ようとした。</p> <p>● 安全な場所に停車し、サイドブレーキを引いてご使用ください。</p> |
| た | <p>通信に失敗しました もう一度やり直してください</p> <p>データ通信中に異常が発生した。</p> <p>● データ通信をいったん終了してください。(P.152)</p> <p>● いったんエンジンを切り、再度エンジンをかけてください。</p> <p>ホームネットワークカメラの場合、下記を確認する。</p> <p>● 接続先カメラの電源が入っているか</p> <p>● 接続先カメラのURLアドレスおよびポート番号を正しく入力しているか(P.151)</p> <p>● 接続先カメラがStrada対応バージョンにバージョンアップされているか(P.139)</p> <p>データ処理中のため、現在ご利用になれません 再度やりなおしてください</p> <p>選局処理や放送局データの更新を行っている。</p> <p>● メッセージが消えてから、再度操作を行ってください。</p> <p>デジタルチューナーが動作できません 販売店にご相談ください</p> <p>地上デジタルTVチューナーに異常がある。</p> <p>● お買い上げの販売店にご相談ください。</p> <p>電源を入れ直すか、ハードリセットスイッチを押してください</p> <p>アンプに異常が発生した。</p> <p>● 本機のリセットスイッチを押してください。(P.182)</p> |
| は | <p>配線の不良または機器の故障の可能性があります お買い上げの販売店またはお近くのサービス窓口にご相談ください</p> <p>● スピーカーの配線が正しく接続されていない。</p> <p>● 車のバッテリー、ACCへの配線が正しく接続されていない。</p> <p>● アンプに異常が発生した。</p> <p>※本機をリセット(P.182)してください。それでも正常に戻らない場合は、 お買い上げの販売店、またはお近くの「サービスご相談窓口」に修理を依頼してください。</p> <p>バッテリー電圧が低下しました</p> <p>バッテリー電圧が低い。</p> <p>● バッテリー電圧を確認してください。</p> <p>本機は、12V車専用です 24V車には使用できません 事故・故障の原因になりますので直ちに使用を中止し、本機を取り外してください</p> <p>DC24V車に取り付けている。</p> <p>● ACCをOFFにしたあと、電源コード/トヨタ車用接続ハーネスを抜いて本機を取り外してください。</p> |
| ま | <p>目的地が遠すぎます 直線距離5000km以内に目的地の変更をお願いします</p> <p>出発地、経由地、目的地を直線で結んだ距離が5000km以上になっている。</p> <p>● 目的地、経由地を変更して、もう一度ルートを探索してください。</p> |
| B | <p>B-CASカードが正しく挿入されていません 表裏または挿入方向を確認してください</p> <p>miniB-CASカードの挿入方向を間違えている。または使用できないカードが入っている。</p> <p>● 付属のminiB-CASカードを正しく入れてください。(P.21)</p> |

| こんなメッセージが出たときは | |
|----------------|--|
| | 内容 |
| E | <p>● E1 ● E2</p> <p>ディスクが汚れている。キズが付いている。裏返しになっている。</p> <p>ディスクが音楽用でない。録音されていない。</p> <p>再生できないディスクを使用している。(P.186)</p> <p>E3</p> <p>何らかのメカエラー/動作エラーが発生した。</p> <p>● イジェクトボタンを押しても動作しない場合は、いったんエンジンを切り(ACCをOFFにして)、再度エンジンをかけて(ACCをONにして)ください。</p> <p>・動作しない場合は、SDメモリーカードに登録ポイントなどのバックアップを取ったあと、本機をリセットしてください。(P.182)</p> <p>・それでも正常に戻らない場合は、お買い上げの販売店、またはお近くの「サービスご相談窓口」に修理を依頼してください。</p> |
| H | <p>HDDが異常です</p> <p>本機の内部温度が異常に高い。</p> <p>● 内部温度が下がるまで待って、電源を入れてください。</p> <p>ヒーター吹き出し口の近くなど、高温になるところには取り付けしないでください。</p> <p>HDDのアクセスエラーが発生した。</p> <p>● SDメモリーカードに登録ポイントなどのバックアップを取ったあと、本機をリセットしてください。(P.182)</p> <p>● それでも正常に戻らない場合は、お買い上げの販売店、またはお近くの「サービスご相談窓口」に修理を依頼してください。</p> <p>● HDDに保存可能なフォルダ数(曲数)の上限を超えました</p> <p>● HDDの容量がありません</p> <p>HDDに十分な空き領域がない。</p> <p>● HDDの空き領域を確認し、不要なファイルを消去してください。(P.22、111)</p> |
| I | <p>iPod接続ケーブルに異常がありました ケーブルにキャップをした後電源を入れ直してください</p> <p>ケーブルが金属物に触れている。</p> <p>● 金属物から離してください。</p> <p>● それでも正常に戻らない場合は、お買い上げの販売店、またはお近くの「サービスご相談窓口」に修理を依頼してください。</p> |
| S | <p>SDメモリーカードをご確認ください</p> <p>本機に対応しているSDメモリーカードを入れてください。(P.28)</p> <p>SDメモリーカードが正しく読めません</p> <p>本機以外の機器(パソコンなど)でSDメモリーカードを初期化した。</p> <p>● 本機でSDメモリーカードを初期化してください。(P.29)</p> <p>SDメモリーカードがロックされています ロックを解除してください</p> <p>SDメモリーカードの書き込み禁止スイッチがロック側(LOCK)になっている。</p> <p>● 書き込み禁止スイッチを解除してください。(P.28)</p> <p>SDメモリーカードの容量が不足しています</p> <p>SDメモリーカードに十分な空き容量がない。</p> <p>● 不要なファイルを消去してください。</p> <p>● 十分な空き容量があるにも関わらずメッセージが表示される場合は、本機でSDメモリーカードを初期化してください。(P.29)</p> |
| V | <p>● VICSの文字情報を受信していません ● VICSの図形情報を受信していません</p> <p>VICS情報が無い。</p> <p>● FM VICSチューナーの周波数設定を確認してください。</p> <p>● VICSビーコンユニットの取り付け・配線を確認してください。</p> |
| 記号 | <p>Ⓢ</p> <p>ディスクまたは本機で禁止されている操作です。</p> |

本機が正常に動作しないとき

本機をリセットする

■本機が正常に動作しない場合は

●本機のリセットスイッチを折れにくい棒状の物で、まっすぐ押してください。(画面表示が消えて、再表示され、約5秒後に再起動します。) 本機のHDDに保存された音楽データ、静止画データおよび登録ポイントなどの情報は、消去されません。設定内容が消去される場合があります。

■頻繁にシステムエラーが発生する場合は

本機のHDDに不適切な内容が記録されたおそれがあります。このような場合には左記の操作に続けて、下記の処置をしてください。

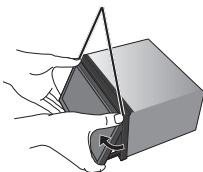
- 各種設定リセット(P.165)を行う。
- それでも正常に動作しない場合は、システムの初期化(P.165)を行い、本機のメモリーを消去(リセット)してください。

リセットするには

1 本機の電源を切る

2 手でモニター ここを支点にして開ける

- 指をはさまないようにしてください。



3 本機の電源を入れる

4 リセットスイッチを折れにくい棒状の物でまっすぐ押し

- モニターには触れないでください。



本機のHDDに保存された音楽データ、静止画データおよび登録ポイントなどの情報は、全て消去されます。登録ポイントなどの情報は、リセットする前にSDメモリーカードにバックアップを取ってください。音楽データ、静止画データは、SDメモリーカードにはバックアップを取れません。リセット後もう一度本機のHDDに保存しなおしてください。

- それでも正常に戻らないときは、再度本機のリセットスイッチを押してください。

お知らせ

- リセットスイッチを押したときに「ボツ」という音(ノイズ)が発生する場合がありますが、故障ではありません。

■リセットしても正常に戻らない場合は

お買い上げの販売店、またはお近くの「サービスご相談窓口」に修理を依頼してください。

結露について

冷暖房を入れた直後など、車内の急激な温度変化のために、本機内部のピックアップレンズやディスクに露(水滴)が生じることがあります。正常な動作をしない場合には、ディスクを取り出して、約1時間ほど放置してください。もし、何時間たっても正常に動作しない場合は、お買い上げの販売店、またはお近くの「サービスご相談窓口」にご相談ください。

■万一、故障や異常が起ったら

車を安全な場所に停車させて電源を切り、お買い上げの販売店、またはお近くの「サービスご相談窓口」に修理をご依頼ください。お客様による修理は、絶対におやめください。

- 故障や異常の状況は、できるだけ具体的にご連絡ください。

リストの操作のしかた



リストをスクロールする

前/次の項目に移動する

▲ ▼ を選ぶ

- リモコン操作:

前/次の音(おん)・種類・マーク・ページに移動する

▲ ▼ を選ぶ

- リモコン操作:
- リストによって移動先が変わります。
50音順: 前/次の音(おん)に移動
種類順: 前/次の種類に移動
マーク順: 前/次のマークに移動
ページ順: 前/次のページに移動

お知らせ

- リストをドラッグ/フリックしてもスクロールできません。^{*1}
・ドラッグ: 前/次の項目に移動
・フリック: 前/次の音(おん)・種類・マーク・ページに移動



枠内でドラッグ/フリックしてください。

*1 デジタルTV、SDビデオのリストでは、ドラッグ/フリックによるスクロールはできません。

行の先頭のリストを表示する

リストが50音順に並んでいるときは、あかさなタッチキー **あ行** ~ **わ行** が表示されます。

表示したい行を選ぶ

- 選択した行の先頭にリストの表示が移動します。

リストの名称の続きを表示する

リストの名称が長くて全て表示されないときは、文字スクロールタッチキー () が表示されます。

> を選ぶ

- 名称の続きが表示されます。
- < を選ぶと、名称の先頭に戻ります。

本機が正常に動作しないとき / リストの操作のしかた

故障かな!?

必要とき

文字入力のしかた

1 入力したい文字の種類を選ぶ



- **か な**: ひらがな/漢字
- **カ ナ**: カタカナ
- **英数字**: 英字/数字
- **数記号**: 数字/記号

2 文字を入力する(右記)



- **スペース**: スペースを入力
- **< >**: カーソルを移動
- **修正**: 1文字削除

3 文字入力が終わったら完了を選ぶ



お知らせ

- 入力できる文字数は、項目によって異なります。詳しくは、各項目の説明をご覧ください。
- 入力できる文字の種類は、機能によって異なります。
例: 名称検索(P.55)で入力できるのは、「ひらがな」のみです。
- **デジタルTVの文字入力のしかたについて**
 - ・基本的な入力方法は上記と同じです。
 - ・漢字は入力できません。
 - ・入力できる文字数は、最大で40文字までです。(番組によっては、全ての文字を表示できないことがあります。)

ひらがな/漢字を入力する



- **無変換**: ひらがなのまま、変換されない状態で入力されます。
- **変換**: 入力した文字が漢字に変換されます。(下記)

漢字に変換する

候補から変換する文字を選ぶ

- **< >**: 変換する範囲を変える。
- **全確定**: 全ての変換を完了する。

カタカナを入力する



- **半角/全角**: 半角・全角の切替
・半角を選ぶと、全角が表示されます。

英字/数字を入力する



- **半角/全角**: 半角・全角の切替
・半角を選ぶと、全角が表示されます。
- **大文字/小文字**: 大文字・小文字の切替
・大文字を選ぶと、小文字が表示されます。

数字/記号を入力する



- **半角/全角**: 半角・全角の切替
・半角を選ぶと、全角が表示されます。
- **▲ ▼**: ページ切替

お手入れ

本体・液晶画面のお手入れ

- 本体は、電源を切り、乾いた柔らかい布で拭いてください。
- 液晶画面は、市販のクリーニングクロスで拭いてください。
- ベンジンやシンナー類、マニキュア除去液、アルコール類などは、使用しないでください。(ケースや塗装が変質するおそれがあります)
- 化学ぞうきんは、注意書きに従って、お使いください。

ピックアップレンズについて

長期間使用すると、空気中やディスクに積もった細かいほこり、またはゴミが付着し、汚れてしまいます。

- ディスクの読み込みがよくない場合には、まず、ディスクの汚れを確認してください。
- それでもよくならない場合は、レンズの交換修理が必要です。お買い上げの販売店か、お近くの「サービスご相談窓口」に相談してください。保証期間後の修理は、有償です。

汚れを防ぐために

- ディスクを使用する前など、ときどきディスクの表面のほこりやゴミ、指紋などを取り除いてください。
- ディスクを使用しないときは、必ずケースに入れて保管してください。

お願い

- 市販のレンズクリーナーディスクは、レンズに損傷を与え、故障の原因になりますので使用しないでください。

ディスクの取り扱い

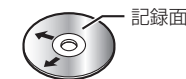
■持ちかた

記録面に触れないように持つ。



■ディスクが汚れたら

水を含ませた柔らかい布で拭いたあと、乾いた布で拭く。



内側から外側へ拭く

- 回転する方向にふかないでください。
- ベンジンやシンナー、レコードクリーナー、静電防止剤を使用しないでください。

長時間使用しないときは

- 必ず本機から取り出す。
- ゴミなどの汚れやキズ・そりなどを避けるため、必ずケースに入れて保管する。

次のような場所に置かないでください

- 長時間直射日光のあたるところ(車のシート、ダッシュボードの上など)
- 暖房器具の熱が直接あたるところ
- 湿気やゴミ・ほこりの多いところ
- 腐食性のある外気に触れるところ
- 静電気などの電氣的ノイズの発生しやすいところ

下記のようなディスクは使用しないでください

本機の内部で引っ掛かるなどして、ディスクの破損や本機の故障の原因になります。

ラベルなどを貼り付けたディスク



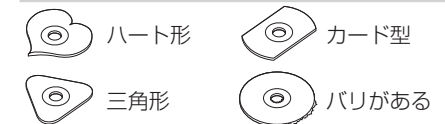
破損・変形したディスク



透明なディスク



円形以外の特殊な形状のディスク



再生できるディスクについて

| フォーマット | DVD-VIDEO | DVD-VR | CD-DA | MP3 ^{※3} | WMA ^{※3} |
|------------------------|-----------|--------|-------|-------------------|-------------------|
| メディア | | | | | |
| DVD | ○ | × | × | × | × |
| DVD-R/RW ^{※1} | ○ | ○ | × | × | × |
| CD | × | × | ○ | × | × |
| CD-R/RW ^{※2} | × | × | ○ | ○ | ○ |

- ※1 本機でご使用になる前に、記録した機器でファイナライズしてください。
- ※2 本機でご使用になる前に、記録した機器でクローズセッションしてください。
- ※3 MP3 PRO、MP3i、WMA Professional、WMA Loss-less、WMA Voiceには対応していません。

- お願い**
- **MP3/WMAは、CD-R/RWに書き込んだもののみ再生できます。**
(P.188「データ作成時の留意点」)
 - DVDは、ディスク側の制約により、本書の操作説明どおりに動作しない場合があります。
(ディスクの説明書参照)
- お知らせ**
- DVDの karaoke 機能は、未対応です。

再生できないディスク

- 8 cm ディスク(シングルアダプターも使用できません。無理に入れないでください。故障の原因になります。)
- リージョン番号が「2」「ALL」以外のDVD
- NTSC以外の方式(PAL, SECAM方式など)で記録されたDVD
- AVCREC方式で録画されたDVD
- AVCHD方式で撮影したDVD
- CD-ROM(MP3、WMAを除く)
- CD-R(MP3、WMA、CD-DAを除く)
- CD-RW(MP3、WMA、CD-DAを除く)
- CDV
- DivX Videoディスク
- HD DVD-Video
- DVDオーディオ
- DVD+R
- DVD-Video、DVD-VR以外のデータを保存したDVD
- ファイナライズされていないDVD
- フォトCD(再生するとディスクの内容が壊れるおそれがあります)
- クローズセッションされていないCD
- dts-CD
- CD-EXTRA^{※4}
- BD-R
- HD DVD-ROM
- DVD-RAM
- DVD-RW
- DVD+RW
- DVD+R
- DVD+RW
- DVD-Video、DVD-VR以外のデータを保存したDVD
- ファイナライズされていないDVD
- フォトCD(再生するとディスクの内容が壊れるおそれがあります)
- クローズセッションされていないCD
- dts-CD
- CD-G
- ビデオCD
- CD-EXTRA^{※4}
- VSD
- CVD
- BD-R
- BD-RE
- DualDisc^{※5}
- HD DVD-ROM
- HD DVD-RAM
- HD DVD-RW
- HD DVD-RAM
- HD DVD-RW
- HD DVD-RAM
- HD DVD-RW

- ※4 ファーストセッションが音楽データ(CD-DA)の場合は、再生できます。
- ※5 ディスクに傷が付いたり、ディスクが詰まって本機から取り出せなくなるおそれがあります。

DVDビデオのリージョン番号について

本機のリージョン番号は、「2」です。ディスクに「2」(2を含むもの)または「ALL」が表示されているディスクが再生できます。



DVD-R/RWディスクについて

片面2層のDVD-R、また録画/編集に使用したレコーダーやディスクによっては、正常に再生できない場合があります。

dts音声が収録されたDVDについて

- 本機はdtsに対応していません。必ずdts以外の音声で再生してください。(dtsを選んでも、音声出力されません)
- ディスクによっては、再生を止めて先頭から再生すると、自動的にdtsに切り換わり、音声がなくなったり、字幕の設定が変わる場合もあります。そのときは、手動もとの設定に戻してください。

コピーコントロールCDについて

パソコンなどによるコピー防止が施された音楽CDは、本機での再生や録音は保証できません。通常のCD再生には支障がなく、コピーコントロールCDの再生のみに支障がある場合は、そのCDの発売元にお問い合わせください。

CD-R/RWディスクについて

ディスクの使用上の注意書をよく読んでお使いください。

- 使用したライティングソフトやドライブ、またその組み合わせによって、正常に再生されなかったり、文字などが正しく表示されない場合があります。
- CDレコーダー(CD-R/RWドライブ)で記録したCD-R/RWディスクは、その特性・汚れ・指紋・キズなどにより、再生できない場合があります。
- 通常の音楽CDに比べ高温多湿環境に弱いため、長時間の車内環境において劣化し、再生できない場合があります。

データ作成時の留意点

MP3/WMAファイルについて

■MP3とは

MPEG1 Audio Layer3の略称。MPEGは、ビデオCDなどに採用の映像圧縮規格です。MP3は、MPEGの音声に関する規格に含まれる音声圧縮方式のひとつで、人間の耳に聞こえない範囲の音や大きい音に埋もれて聞き取れない音を削る処理などにより、音質を保ったまま小さなファイルに圧縮することができます。

- MP3PRO、MP3iは再生できません。

■WMAとは

Windows Media™ Audioの略称。WMAは、米国マイクロソフト社が開発した音声圧縮方式のひとつで、MP3とほぼ同等の音質を保ちながら、MP3の約半分のファイルサイズに圧縮ができます。

- WMA Professional、WMA Loss-less、WMA Voiceは、再生できません。

お願い

- **拡張子(MP3やWMA)は、正しく付けてください。**
MP3ファイル以外のファイルに拡張子「mp3(MP3)」を、WMAファイル以外のファイルに拡張子「wma(WMA)」を付けてください。拡張子が正しくない場合や、拡張子を付けていない場合は、本機で再生できません。

お知らせ

- 再生時の音質は、使用したエンコーダソフトやビットレートなどの設定によって異なります。(詳しくは、エンコーダソフトの説明書参照)
- CD-R/RWドライブ、SDメモリーカードリーダー/ライターの相性やエンコーダ、ライティングソフトの種類・バージョンによって、正常な再生や表示ができない場合があります。
- 本機には、エンコーダソフトやライティングソフトは付属していません。
- 著作権保護のかかったファイルは再生できません。
- プレイリスト機能には対応していません。

MP3/WMA(HDD MUSIC)

MP3/WMAファイルを、SDメモリーカードを介して本機に保存し、再生できます。

- MP3/WMAファイルを、SDメモリーカードから直接再生できません。
- 著作権保護されたMP3/WMAファイルは、保存または再生できません。

■MP3/WMA対応表(HDD MUSIC)

| | MP3 | | WMA | |
|-----------|---|---|---------------------------------------|---------------------------------------|
| | MPEG1 Audio Layer3 | MPEG2 Audio Layer3 LSF | Ver. 7, 8 | Ver. 9 |
| サンプリング周波数 | 32~48 kHz | 16~24 kHz | 32~48 kHz | |
| ビットレート | 64~320 kbps (推奨:128 kbps以上) CBR、VBR | 64~160 kbps (推奨:128 kbps以上) CBR、VBR | 48~192 kbps (推奨:128 kbps以上) CBR | 48~320 kbps (推奨:128 kbps以上) CBR |
| チャンネル | ステレオ、ジョイントステレオ、デュアルチャンネル、モノラル | | ステレオ | |
| パス長 | 半角230文字まで | | | |
| Tag | ID3 Tag: Ver. 2.3まで対応 | | WMA Tag | |
| アルバム名 | フォルダ名 | | | |
| 曲名 | ID3 Tagの曲名 | | WMA Tagの曲名 | |
| アーティスト名 | フォルダ内に、同じアーティストのみの曲が入っている場合:トラックアーティストの名称 | | | |
| | フォルダ内に、いろいろなアーティストの曲が入っている場合:「Various Artist」 | | | |
| 曲 | ID3 Tagのアーティスト名 | WMA Tagのアーティスト名 | | |
| 対応文字形式 | SJIS形式、UNICODE | | UNICODE | |

- 本機が表示できる文字数
 - ・曲のリスト:半角32文字(全角16文字)まで
 - ・再生曲画面:半角24文字(全角12文字)まで
 - ・タイトル表示:半角24文字(全角12文字)まで
- 最大曲数/アルバム数:7500曲/2000アルバム
- フォルダ内最大ファイル数:99曲

MP3/WMA (CD-R/RW)

MP3/WMA ファイルを、CD-R/RWに保存して、本機で再生できます(本機への保存はできません。) ISO9660 レベル 1、Joliet に準拠した形式で CD-R/RW に保存してください。(下記)

■ ISO9660 フォーマットとは

ファイルおよびフォルダに関する論理フォーマット(国際標準規格)で、下記の対応表のような文字数制限などがあります。(詳しくは、ライティングソフトの説明書参照)

■ Joliet とは

Joliet は Windows 上で使うための、ファイルおよびフォルダに関する論理フォーマットで、下記の対応表のような文字数制限などがあります。(詳しくは、ライティングソフトの説明書参照)

お知らせ

- マルチセッションで書き込まれたディスクや、形式の異なるデータが混在しているディスク (CD-Extra、CD-DA と MP3/WMA が混在したディスクなど) は、正常に再生できない場合があります。また、パケットライト方式で書き込まれたディスクは正常に再生できないことがあります。書き込みには、ディスクアットワンスをおすすめします。
- 多くの階層や複雑な構成のディスクは、再生までに時間がかかる場合があります。MP3/WMA 以外のファイルや必要のないフォルダなどは、書き込まないようにしてください。

■ MP3/WMA 対応表 (CD-R/RW)

| | MP3 | | WMA | |
|-----------|---|---------------------------------|---------------------------------|---------------------------------|
| | MPEG1 Audio Layer3 | MPEG2 Audio Layer3 LSF | Ver. 7, 8 | Ver. 9 |
| サンプリング周波数 | 32~48 kHz | 16~24 kHz | 32~48 kHz | |
| ビットレート | 64~320 kbps (推奨: 128 kbps以上) | 64~160 kbps (推奨: 128 kbps以上) | 48~192 kbps (推奨: 128 kbps以上) | 48~320 kbps (推奨: 128 kbps以上) |
| チャンネル | ステレオ、ジョイントステレオ、デュアルチャンネル、モノラル | | ステレオ | |
| ファイル名 | ISO9660 レベル 1 : 8.3 形式 (半角英大文字、半角数字、[] で 8 文字以下 + 拡張子) | | | |
| フォルダ名 | ISO9660 レベル 1 : 最大半角 8 文字 (拡張子不可) Joliet : 最大半角 64 文字、8.3 形式併用 (拡張子含む) | | | |
| Tag | ID3 Tag : Ver. 2.3 まで対応 | | WMA Tag | |
| アルバム名 | フォルダ名 | | | |
| 曲名 | ID3 Tag の曲名 | | WMA Tag の曲名 | |
| アーティスト名 | ID3 Tag のアーティスト名 | | WMA Tag のオーサー名 | |
| 対応文字形式 | SJIS 形式、UNICODE | | UNICODE | |

- 本機が表示できる文字数
 - ・曲のリスト : 半角 38 文字 (全角 19 文字) まで
 - ・再生曲画面 : 半角 24 文字 (全角 12 文字) まで
 - ・タイトル表示 : 半角 24 文字 (全角 12 文字) まで
- 最大フォルダ数 : 192
- ディスク内最大ファイル数 : 255
- 階層数 : 最大 8 階層 (ルートフォルダ含む)

SDビデオファイルについて

自宅で録画したテレビ番組*1、市販のSD動画ソフトを再生できます。

※1 当社製HDDレコーダーなどで録画した番組を、SD VIDEO規格でSDメモリーカードに保存したものを。

ほかにも、録画機能付きハイビジョンテレビ・ポータブルテレビ・携帯電話などで録画ができます。

■ 本機で再生できるビデオファイル

- SD VIDEO 規格 (ISDB-T Mobile Video Profile) 準拠 SD VIDEO 規格 (H.264 Mobile Video Profile) 準拠
- 圧縮方式 : MPEG-4 AVC/H.264
- ファイル数 : 99 まで
- 容量 : 1 ファイルにつき 2 GB まで
- 再生時間 : 1 ファイルにつき 26.5 時間まで

SDオーディオファイルについて

SDオーディオは、SDメモリーカードに保存して、本機で再生できます。SDメモリーカードから本機には保存できません。

■ 本機で再生できるSDオーディオファイル

- 形式 : SDオーディオフォーマットに準拠した AAC 形式*2、MP3 形式
 - ・WMA 形式の SDオーディオには対応していません。
- ※2 Advanced Audio Coding の略称。音楽データの圧縮方式のひとつです。
- 曲数の制限 : 999 曲まで
- 本機が表示できる文字数
 - ・曲のリスト : 半角 32 文字 (全角 16 文字) まで
 - ・プレイリスト画面 : 半角 30 文字 (全角 15 文字) まで
 - ・再生曲画面 : 半角 24 文字 (全角 12 文字) まで

静止画データ (JPEG/BMP)

静止画データは、SDメモリーカードに保存して、本機で再生できます。また、SDメモリーカードを介して本機に保存して再生できます。CD-R/RW に保存した静止画データは再生できません。

● 静止画データは、SDメモリーカードの直下 (ルートフォルダ) の「DCIM」フォルダに保存してください。

■ JPEG (ジェイペグ) とは

Joint Photographic Experts Group の略称。カラー静止画を圧縮、展開する規格のひとつです。保存形式で、JPEG を選ぶと、もとのデータ容量の 1/10 ~ 1/100 に圧縮されますが、圧縮率の割に画質の低下が少ないのが特長です。

■ BMP (ビットマップ) とは

Bit MaP の略称。Windows が標準でサポートしている保存形式のことです。基本的に無圧縮で保存するため、画質の低下がないのが特長です。

■ 本機で再生できる JPEG/BMP ファイル

- 画素数 : 2000 万画素以下
- 画像サイズ : 横 5120 × 縦 3840 dot 以下
- ファイル名 : 全角・半角ともに 12 文字以下 (拡張子含まず)
- 形式 : ・DCF 規格*3 に準拠した JPEG 形式 (デジタルカメラなどで記録したもの)
 - ・BMP 形式
- DCF 規格に準拠していない JPEG ファイルは、再生できない場合があります。
- Motion JPEG は再生できません。
- ※3 DCF : Design rule for Camera File system [社会法人 電子情報技術産業協会 (JEITA) にて制定された統一規格]

■ ファイル/フォルダ/容量の制限

- SDメモリーカード内のファイル数 : 200 まで
- 本機に保存できるフォルダ数 : 28 まで
- 本機に保存できるファイル数 : 1000 まで
- 容量 : 1 ファイルにつき 6MB まで

お知らせ

- 画面のサイズと異なる画像は、画面サイズに合わせて拡大/縮小されます。

CD録音時の制限について

- CD録音は、約3倍速から最大約7倍速で録音されます。本機の動作状態に応じて、速度は自動で切り換わります。
- 本機に保存できる曲数は、最大7500曲、アルバム数は2000までです。
- 本機の動作が遅くなる場合があります。
- 録音したものは、オリジナルと音質が異なる場合や、ノイズが発生する場合があります。ご容赦ください。
- 録音済みのアルバムを録音音質を変えて録音することはできません。
- CD以外のオーディオに切り換えた状態で録音しているときは、音楽CD再生の音声は聞こえません。
- 録音中は、一部のSDメモリーカードからのデータの読み込み/SDメモリーカードへのデータの保存はできません。
- 録音中に車のACCをOFFにすると、録音は中断されます。*1
- CDダイレクト録音時は、再度ACCをONにすると、録音を再開します。
- CDダイレクト録音中に、頭出しや早送り、早戻しをすると録音は中断されます。通常の再生に戻ると、次の曲から録音を開始します。*1
- 音楽CDを取り出すと、録音は中断されます。*1
- 次回同じ音楽CDを入れたとき、録音していない曲が録音されます。
- 手動録音中は、1曲リピートやランダム、スキャン、頭出し、早送り、早戻しはできません。
- 音楽CDをデジタル録音したCD-Rなどから、本機に録音できません。
[連続複製防止システム(SCMS)が動くため]
- ノンストップCDを録音した場合、再生時に曲間で音が途切れます。
- 20bit / 24bit K2 スーパーコーディング仕様のCDは、録音できません。(再生は可能です。)

※1 録音を中断された曲のデータは破棄されます。

iPodについて

接続可能なiPod、ソフトのバージョンは、次のとおりです。(2011年5月現在 動作確認済み)

| iPod touch | |
|--------------|--------------|
| 第4世代 | Ver. 4.3.3*2 |
| 第3世代 | Ver. 4.3.3*2 |
| 第2世代 | Ver. 4.2.1 |
| 第1世代 | Ver. 2.2.1 |
| iPod classic | |
| 2010年モデル | Ver. 2.0.4 |
| 2009年モデル | Ver. 2.0.4 |
| 2008年モデル | Ver. 2.0.1 |
| 2007年モデル | Ver. 1.1.2 |
| iPod nano | |
| 第6世代 | Ver. 1.1 |
| 第5世代 | Ver. 1.0.2 |
| 第4世代 | Ver. 1.0.4 |
| 第3世代 | Ver. 1.1.3 |
| 第2世代 | Ver. 1.1.3 |
| 第1世代 | Ver. 1.3.1 |
| iPod | |
| 第5世代 | Ver. 1.3.0 |
| iPhone | |
| iPhone 4 | Ver. 4.3.3*2 |
| iPhone 3GS | Ver. 4.3.3*2 |
| iPhone 3G | Ver. 4.2.1 |

※2 同時に他のアプリケーションを起動した場合、ナビゲーションでのiPod機能が正常に動作しないことがあります。

お知らせ

- iPodは、音声データの再生およびアルバムアートワークの表示が可能です。画像・映像の表示はできません。
- iPod classic、iPod nano(第3世代)は本機と接続してもアルバムアートワークを表示できません。
- iPodの動作やバージョンアップされるiPod、ソフトへの対応は、補償いたしかねます。
- 本機と接続してiPodを使用中に、iPodのデータが消失した場合は、その補償はいたしかねます。
- iPodは、著作権のないマテリアル、または法的に複製・再生を許諾されたマテリアルを個人が私的に複製・再生するために使用許諾されるものです。著作権の侵害は法律上禁止されています。

Gracenote 音楽認識サービスについて



この製品を使用する際には、以下の条項に同意しなければなりません。

バージョン 20091001

本ソフトウェア製品または本電器製品には、カリフォルニア州エメリービル市のGracenote, Inc. (以下「Gracenote」とする)から提供されているソフトウェアが含まれています。本ソフトウェア製品または本電器製品は、Gracenote®社のソフトウェア(以下「Gracenoteソフトウェア」とする)を利用し、音楽CDや楽曲ファイルを識別し、アーティスト名、トラック名、タイトル情報(以下「Gracenoteデータ」とする)などの音楽関連情報をオンラインサーバー-或いは製品に実装されたデータベース(以下、総称して「Gracenoteサーバー」とする)から取得するとともに、取得されたGracenoteデータを利用し、他の機能も実現しています。お客様は、本ソフトウェア製品または本電器製品の使用用途以外に、つまり、エンドユーザー向けの本来の機能の目的以外にGracenoteデータを使用することはできません。お客様は、Gracenoteデータ、Gracenoteソフトウェア、およびGracenoteサーバーを非営利的かつ個人的目的にのみを使用することについて、同意するものとします。お客様は、いかなる第三者に対しても、GracenoteソフトウェアやGracenoteデータを、譲渡、コピー、転送、または送信しないことに同意するものとします。お客様は、ここに明示的に許諾されていること以外の目的に、Gracenoteデータ、Gracenoteソフトウェア、またはGracenoteサーバーを使用または活用しないことに同意するものとします。

お客様は、お客様がこれらの制限に違反した場合、Gracenoteデータ、Gracenoteソフトウェア、およびGracenoteサーバーを使用するための非独占的な使用許諾契約が解除されることに同意するものとします。また、お客様の使用許諾契約が解除された場合、お客様はGracenoteデータ、Gracenoteソフトウェア、およびGracenoteサーバー全ての使用を中止することに同意するものとします。Gracenoteは、Gracenoteデータ、Gracenoteソフトウェア、およびGracenoteサーバーの全ての所有権を含む、全ての権利を保有します。いかなる場合においても、Gracenoteは、お客様が提供する任意の情報に関して、いかなる支払い義務もお客様に対して負うことはないものとします。お客様は、Gracenote, Inc. が本契約上の権利をGracenoteとして直接的にお客様に対し、行使できることに同意するものとします。

Gracenoteのサービスは、統計的処理を行うために、クエリ調査用の固有の識別子を使用しています。無作為に割り当てられた数字による識別子を使用することにより、Gracenoteサービスを利用してい

るお客様を認識しながらも、特定することなしにクエリを数えられるようにしています。詳細については、Webページ上の、Gracenoteのサービスに関するGracenoteプライバシーポリシーを参照してください。

GracenoteソフトウェアとGracenoteデータの個々の情報は、お客様に対して「現状有姿」のままで提供され、使用が許諾されるものとします。Gracenoteは、Gracenoteサーバーにおける全てのGracenoteデータの正確性に関して、明示的または黙示的を問わず、一切の表明や保証をしていません。Gracenoteは、妥当な理由があると判断した場合、Gracenoteサーバーからデータを削除したり、データのカテゴリを変更したりする権利を保有するものとします。GracenoteソフトウェアまたはGracenoteサーバーにエラー、障害のないことや、或いはGracenoteソフトウェアまたはGracenoteサーバーの機能に中断が生じないことの保証は致しません。Gracenoteは、将来Gracenoteが提供する可能性のある、新しく拡張や追加されるデータタイプまたはカテゴリを、お客様に提供する義務を負わないものとします。また、Gracenoteは、任意の時点でサービスを中止できるものとします。

Gracenoteは、黙示的な商品適合性保証、特定目的に対する商品適合性保証、権利所有権、および非侵害性についての責任を負わないものとし、これに限らず、明示的または黙示的でないいかなる保証もしないものとします。Gracenoteは、お客様によるGracenoteソフトウェアまたは任意のGracenoteサーバーの利用により、得る結果について保証しないものとします。いかなる場合においても、Gracenoteは結果的損害または偶発的損害、或いは利益の損失または収入の損失に対して、一切の責任を負わないものとします。

© Gracenote 2011

音楽認識技術と関連情報はGracenote®社によって提供されています。Gracenoteは、音楽認識技術と関連情報配信の業界標準です。詳細は、Gracenote®社のホームページwww.gracenote.comをご覧ください。

Gracenote, Inc. 提供のCDおよび音楽関連データ: copyright © 2000-present Gracenote. Gracenote Software, copyright © 2000-present Gracenote. 本製品およびサービスには、Gracenoteが所有する1つまたは複数の特許が適用されます。適用可能な一部のGracenote特許の一覧については、GracenoteのWebサイトをご覧ください。

Gracenote, CDDB, MusicID, MediaVOCS, Gracenoteのロゴとロゴタイプ、および"Powered by Gracenote"ロゴは、米国および/またはその他の国におけるGracenoteの登録商標または商標です。

BLUETOOTHについて

■使用周波数帯

本機では、BLUETOOTH接続中は、2.4 GHz帯の周波数帯を使用します。他の無線機器も同じ周波数を使っていることがあり、その機器との電波干渉を防ぐため、下記事項に注意してください。

本機の使用周波数帯では、電子レンジなどの産業・科学・医療用機器のほか工場の製造ラインなどでの移動体識別用の構内無線局、免許を要しない特定小電力無線局、アマチュア無線局など(以下「他の無線局」と略します)があります。

- 1 BLUETOOTHを使う前に、近くで「他の無線局」が運用されていないことを確認する。
- 2 万一、「他の無線局」に対して有害な電波干渉の事例が生じた場合や、何かお困りのことが起きたときは電波の発射を停止した上、お買い上げの販売店または「サービスご相談窓口」へご相談ください。(P.214)

■機器設定(無線局の免許は不要です)

本機は、電波法に基づく技術基準適合証明を受けています。ただし、次のことは、法律で罰せられることがあります。

- 分解・改造をする
- 製品銘板をはがす

■周波数表示の見方(製品銘板に記載)



■使用可能距離

見通し距離約10m以内でご使用ください。間に障害物がある場合や、建物の構造などにより、使用可能距離は短くなります。

■他機器からの影響

- 本機と他のBLUETOOTH対応機器や2.4 GHz帯を使用する機器の距離が近いと、電波干渉により、正常動作しない、雑音の発生など、不具合が生じる可能性があります。
- 放送局などが近く電波が強すぎる場合も同じです。

■使用制限

- 日本国内でのみ使用できます。
- 全てのBLUETOOTH対応機器とのワイヤレス通信を保証するものではありません。
- ワイヤレス通信するBLUETOOTH対応機器は、Bluetooth SIG, Inc.の定める認証が必要です。ただし、認証されていても対応機器の仕様や設定により、接続できない場合や、操作方法・表示・動作が異なる場合があります。
- ワイヤレス通信時は、使用環境などによりセキュリティが十分でない場合がありますのでご注意ください。(BLUETOOTH標準規格に準拠したセキュリティ機能に対応しています)
- ワイヤレス通信時に発生したデータや情報の漏洩について、当社は一切の責任を負いかねますのでご了承ください。

■用途制限

- 本機のBLUETOOTH機能を使用するには、BLUETOOTH対応機器がBLUETOOTH標準規格Ver.1.2以降に対応している必要があります。
- 本機のBLUETOOTHの各機能を使用するには、BLUETOOTH対応機器が下記のプロファイルに対応している必要があります。
 - ・BLUETOOTH Audio
 - Advanced Audio Distribution Profile (A2DP)
 - Audio/Video Remote Control Profile (AVRCP)
 - ・ハンズフリー通話
 - Hands-Free Profile (HFP)
 - ・電話帳転送
 - Object Push Profile (OPP)
 - ・データ通信
 - Dial Up Network Profile (DUNP)
- BLUETOOTH対応機器の仕様や設定により、接続できない場合や、操作方法・表示・動作が異なる場合があります。
- 電波の状態によっては、音が途切れたり雑音が入ったりする場合があります。

■本機から出力される音声について

本機とdocomo P-03Cをワイヤレス通信状態にしているときに、本機から出力される音声は、以下のとおりです。

| | 接続しているプロファイル | |
|---------------------|--------------|------|
| | HFP | A2DP |
| 音声電話発信音 | ○ | × |
| 音声電話・テレビ電話着信音 | ○*1 | × |
| 音声電話・テレビ電話時の呼び出し音 | ○ | × |
| 音声電話・テレビ電話時の相手の音声 | ○ | × |
| 音声電話時の相手の伝言メモの音声 | ○ | × |
| プッシュトーク着信音 | × | ○*2 |
| ワンセグの音声 | × | ○ |
| iモーション再生音 | × | ○*3 |
| ビデオ再生音 | × | ○ |
| ムービー再生音 | × | ○ |
| ミュージックプレーヤー再生音 | × | ○ |
| Music&Video チャネル再生音 | × | ○ |
| アラーム通知音 | 通知優先 | ○*4 |
| | 操作優先 | × |
| メール着信音 | 通知優先 | × |
| | 操作優先 | × |

○:本機から出力されます。
×:携帯電話からのみ出力されます。

- *1 「着信音送出設定」を「送らない」に設定している場合、携帯電話から着信音が鳴ります。
- *2 ミュージック再生中、Music&Videoチャネル再生中、ワンセグ視聴中、ビデオ再生中の場合は、本機から鳴ります。
- *3 サイトから取得中に再生しているiモーションの場合は鳴りません。
- *4 通話中のみ、本機から「ピッピッ」という通知音が鳴ります。
- *5 待受画面以外を表示中はアラーム通知音/メール着信音は鳴りません。

ナビゲーションシステムとは

ナビゲーションシステムとは、地図上に目的地や目的地までのルートを登録することにより目的地までの道案内をするシステムのことです。

■自車位置測位の仕組み

■GPS(Global Positioning System)

アメリカ国防総省が配備を進めた人工衛星を利用した位置検出システムです。高度21,000 kmの宇宙にある3つ以上の人工衛星からの電波を受信し、三角測量の原理を利用して測位を行います。本機ではこのGPS衛星の電波を受信して自車の位置を約30 m~200 mの誤差で測位します。

■現在地を測位するまでの時間

本機を最初にご使用になるときや、長時間ご使用にならなかったときは、自車の現在地を測位するまでに、5分程度かかります。また、通常は見晴らしの良い場所(GPS衛星の電波をささげる建物や樹木のない場所)で、2分程度で測位します。

電源を入れてすぐに走行すると測位するまでの時間が長くなるため、見晴らしの良い場所で測位ができるまで停車していることをおすすめします。

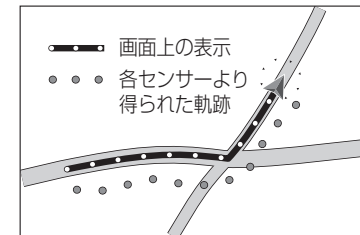
■GPS信号を受信しにくい場所

次のような場所では受信できないことがあります。

- トンネルの中
- 高架道路の下
- 高層ビルなどの間
- 樹木の間

■マップマッチング

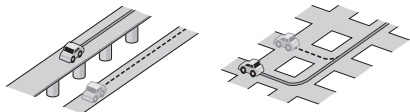
GPSやジャイロなどによる測位には誤差があるため、現在地が道路以外の場所になる場合があります。マップマッチングは、誤差を補正して地図データ上の道路に自車マークを表示させる機能です。



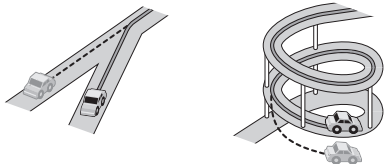
自車位置精度について

走行環境やGPS衛星の状態により、下記の場合自車マーク位置が正しく表示されない場合があります。

- 高速道路と一般道
- 基盤目状の道路を路が近くにある。
- 走行している。



- 角度の小さなY字路
- らせん状の道路などを走行している。



そのまましばらく走行すると、マップマッチングやGPS衛星からの情報を利用して自車マーク位置は自動的に補正されます。

下記の場合も、自車マーク位置が正しく表示されない場合があります。

- エンジンを入れた後（電源ON後）GPS信号を受信できるまで。
- 本機を取り付けて初めて走行するとき。
- タイヤを交換したとき、特に応急用タイヤを使用時。
- フェリー、車両運搬車などで移動したあと。
- 勾配の急な山岳などを走行しているとき。
- 直線路を長い間走行したあとに、右左折したとき。
- 道幅の広い道路で蛇行運転したとき。
- 雪道・砂利道などの滑りやすい道路を走行しているとき、またはタイヤチェーン等を装着して走行しているとき。
- 地下駐車場や立体駐車場で、らせん状の道路を走行したあとと一般道に出たとき。
- エンジンをつめた（電源OFF）状態で、ターンテーブルなどで旋回したとき。

GPS衛星はアメリカ国防総省により管理されており、故意に位置精度を落とすことがあります。このようなときは、自車マークがずれる場合があります。

■ SALAS*1による屋内立体駐車場などでの自車位置精度について

屋内立体駐車場など、GPS信号を受信しにくい場所に入り旋回すると、現在地画面にSALASと表示されます。このとき、本機は道路の傾斜を考慮し、3Dジャイロの出力を補正することで、自車位置精度を向上させています。

- 本機の取付角度を設定してください。（取付角度が未設定の状態では、SALASは動作しません。）また、他の車に載せかえたり、取付角度を変更した場合は、再度設定してください。（P.24）
- SALASを正確に動作させるために、屋内立体駐車場に駐車した車で出発するときは、本機の電源をONにしてから約10秒間は車を発進させないでください。
- GPS信号を受信している場合は、SALASによる補正を行わない場合があります。（SALASは消去されます。）
- 駐車場の形状などの条件により、効果に差が出る場合があります。

*1 SALAS : Super Accurate Location Algorithm System

■ 3Dセンサーによる高架判定について

自車が都市高速に入ったときなど車の上下移動を3Dセンサーで感知して、自車位置を測位します。（高架判定）

- 3Dセンサーによる高架判定は、センサーの補正が完了後に動作可能です。車両信号情報画面で3Dセンサー補正の状態を確認してください。
- 高速道路など一定速度で走行が続くような場合、補正完了まで50 km程度の走行を要する場合があります。
- 道路状況や走行状況により正しく高架判定できない場合があります。（道路の傾斜がゆるやか、発進・停車の繰り返し、急ハンドルによる車の横揺れなど）
- 下記の場合には、必ず車両信号情報画面で3Dセンサー補正の「センサーリセット」を選んでください。（P.23）
 - ・別の車に載せかえた
 - ・取付位置を変更した
- 3Dセンサーの高架判定は、地図データと3Dセンサーからの情報で行います。地図の主なデータ収録地域は、首都高速、名古屋高速、阪神高速、北九州高速、福岡高速、京葉道路、東京湾アクアライン連絡道、第三京浜道路、保土ヶ谷バイパス、小田原厚木道路、東名阪自動車道、伊勢湾岸自動車道、近畿自動車道、昭和通り（東京都）、国道23号（愛知県）、新御堂筋（大阪府）です。

ルート探索・ルート案内について

次のような場合は、故障ではありません。

- 通行不可能な道路や歩道、階段などを含めたルートを作ることがあります。
- 新道の開通などにより通行できない場合があります。
- 点線で表示されている道路は、地図データ作成時点での建設予定道路のためルート探索できません。
- 実際に通行できない道を表示する場合があります。
- 再探索してもルートが変わらない場合があります。
- ルートが渋滞している場合があります。
- 目的地まで道路がなかったり、細い道しかない場合は、目的地から離れた所までしかルート表示しない場合があります。
- 高架下の一般道路の案内を行う場合があります。逆の場合もあります。
- Uターンするルートを表示する場合があります。
- 交差点で曲がるのに、案内されない場合があります。
- 交差点名称が案内されない場合があります。
- 右左折案内が実際の道路形状と異なる案内をすることがあります。
- 案内ルートは必ず手前の交差点等で曲がったときなどに音声案内される場合があります。
- 方面案内が表示/案内されない高速道路・有料道路があります。
- 交差点拡大図が実際の道路形状と合わないことがあります。
- 案内距離が多少ずれることがあります。
- 探索されたルートはお客様の意図したものと違う場合があります。

電話番号検索の精度について

検索される場所によっては、丁目・番地・号の情報（ピンポイント情報）がないため、正確に検索できないことがあり、検索された場所と実際の場所が離れている場合があります。

■ 本機に登録されている個人名について

登録されている個人名は、公開電話番号の登録者名に基づいています。（P.199）複数の読みかたができる「名字」については、実際とは異なる読みかたで登録されている場合があります。

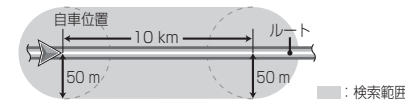
例：「河内」という名字の場合、実際の読みが「こうち」でも、「かわち」や「かわうち」で登録されている場合があります。

名称・主要施設・周辺ジャンル検索の精度について

検索される場所によっては、丁目・番地・号まで正確に検索できないことがあり、検索された場所と実際の場所が離れている場合があります。

周辺検索する範囲について

- 現在地画面から探す場合
自車位置を中心に、半径約10 km以内の施設を最大200件探します。
- 地図モード画面から探す場合
カーソルの位置を中心に、半径約10 km以内の施設を最大200件探します。
- ルート沿いの施設を探す場合（ルートサイド検索）
自車位置を中心に半径約50 mから、ルート沿いの約10 km先の施設を探します。



FM多重/電波・光ビーコン/DSRCの受信について

- 電波・光ビーコンを受信するためには、別売のVICISビーコンユニットが必要です。
- DSRCを受信するためには、別売のDSRC車載器とDSRC車載器・カーナビゲーション接続コードが必要です。

■ FM多重放送の受信について

下記のような場所では受信できない場合があります。

- トンネルの中
- 高架道路の下
- 高層ビルなどの間
- サービスエリア外

お知らせ

- FM多重の場合、一定周期で情報が更新されるので表示するデータが揃うのに時間がかかる場合があります。（約3分）
- 車のエンジンをかけた（またはACCをONにした）あと、しばらくは情報が表示されません。

■ 電波・光ビーコン/DSRCの受信について

下記のような状況では、受信できない場合や、誤って受信してしまう場合があります。（D: DSRC 電波ビーコン 光: 光ビーコン）

- D 電波 大型車と並走
- D 電波 高速高架道路の下（高速高架下の一般道を走行している場合に、高速道路の電波ビーコン/DSRCを受信してしまう場合があります）
- D 光 雪などの悪天候
- D 光 アンテナ受信部の汚れ
- D 光 フロントガラスの汚れ
- D 電波 光 アンテナの上に物を置く

お知らせ

- 下記の車両では、受信できない場合があります。取り付けの際は販売店にご相談ください。
 - ・ D 電波 電波不透過ガラス装着車両
 - ・ D 光 赤外線反射ガラス装着車両

- VICSの車載機の動作、その他に関するもの
- VICSのサービスエリアに関するもの
- その他、上記に類するもの

これらの内容は、お買い上げの販売店またはお近くの「サービスご相談窓口」にお問い合わせください。

VICSの概念、計画、または表示された情報内容に関するものは、(財) VICSセンターへお問い合わせください。

(ただし、地図表示型の表示内容は除く)

(財) VICSセンター

受付時間 9:30～17:45
(土曜・日曜・祝日・年末年始休暇を除く)
電話番号 0570-00-8831
● 全国どこからでも市内通話料金でご利用いただけます。
● PHS、IP電話等からはご利用できません。
FAX番号 03-3562-1719(24時間受付)

VICS削除リンクに関する告知

VICSによる道路交通情報(渋滞や混雑の矢印など)を地図上に表示するためあらかじめ本機に情報提供用の単位(以下、VICSリンクと称します)を設定しています。道路形状や交通施設の変化にとまらぬ、より正確な情報提供をするため、必要に応じ、毎年、VICSリンクの追加・変更が行われます。過去からのVICSリンクの情報を永続的に提供することは容量などの理由で不可能です。追加・変更が行われた場合、該当のVICSリンクについて3年間は情報提供が行われますが、それ以降は、情報提供が打ち切られることになっております。

このため、VICSによる道路交通情報(渋滞や混雑の矢印など)の表示は「本製品」発売後、3年程度で一部の道路において情報が表示されなくなることがあります。

VICS情報有料放送サービス契約約款

第1章 総則

(約款の適用)

第1条 財団法人道路交通情報通信システムセンター(以下「当センター」といいます。)、放送法(昭和25年法律第132号)第52条の4の規定に基づき、このVICS情報有料放送サービス契約約款(以下「この約款」といいます。))を定め、これによりVICS情報有料放送サービスを提供します。

(約款の変更)

第2条 当センターは、この約款を変更することがあります。この場合には、サービスの提供条件は、変更後のVICS情報有料放送サービス契約約款によります。

(用語の定義)

第3条 この約款においては、次の用語はそれぞれ次の意味で使用します。
(1) VICSサービス: 当センターが自動車を利用中の加入者のために、FM多重放送局から送信する、道路交通情報の有料放送サービス
(2) VICSサービス契約: 当センターからVICSサービスの提供を受けるための契約
(3) 加入者: 当センターとVICSサービス契約を締結した者
(4) VICSデスクランブラー: FM多重放送局からのスクランブル化(攪乱)された電波を解読し、放送番組の視聴を可能とするための機器

第2章 サービスの種類等

(VICSサービスの種類)

第4条 VICSサービスには、次の種類があります。
(1) 文字表示型サービス: 文字により道路交通情報を表示する形態のサービス
(2) 簡易図形表示型サービス: 簡易図形により道路交通情報を表示する形態のサービス
(3) 地図重畳型サービス: 車載機のもつデジタル道路地図上に情報を重畳表示する形態のサービス

(VICSサービスの提供時間)

第5条 当センターは、原則として一週間に概ね120時間以上のVICSサービスを提供します。

第3章 契約

(契約の単位)

第6条 当センターは、VICSデスクランブラー1台毎に1のVICSサービス契約を締結します。(サービスの提供区域)

第7条 VICSサービスの提供区域は、当センターの電波の受信可能な地域(全都道府県の区域で概ねNHK-FM放送を受信することができる範囲内)とします。ただし、そのサービス提供区域であっても、電波の状況によりVICSサービスを利用することができない場合があります。

(契約の成立等)

第8条 VICSサービスは、VICS対応FM受信機(VICSデスクランブラーが組み込まれたFM受信機)を購入したことにより、契約の申込み及び承諾がなされたものとみなし、以後加入者は、継続的にサービスの提供を受けることができるものとします。

(VICSサービスの種類の変更)

第9条 加入者は、VICSサービスの種類に対応したVICS対応FM受信機を購入することにより、第4条に示すVICSサービスの種類の変更を行うことができます。

(契約上の地位の譲渡又は承継)

第10条 加入者は、第三者に対し加入者としての権利の譲渡又は地位の承継を行うことができます。

(加入者が行う契約の解除)

第11条 当センターは、次の場合には加入者がVICSサービス契約を解除したものとみなします。

- (1) 加入者がVICSデスクランブラーの使用を将来にわたって停止したとき
- (2) 加入者の所有するVICSデスクランブラーの使用が不可能となったとき

(当センターが行う契約の解除)

第12条 (1) 当センターは、加入者が第16条の規定に反する行為を行った場合には、VICSサービス契約を解除することがあります。また、第17条の規定に従って、本放送の伝送方式の変更等が行われた場合には、VICSサービス契約は、解除されたものと見なされます。
(2) 第11条又は第12条の規定により、VICSサービス契約が解除された場合であっても、当センターは、VICSサービスの視聴料金の払い戻しをいたしません。

第4章 料金

(料金の支払い義務)

第13条 加入者は、当センターが提供するVICSサービスの料金として、契約単位ごとに加入時に別表に定める定額料金の支払いを要します。なお、料金は、加入者が受信機を購入する際に負担していただいております。

第5章 保守

(当センターの保守管理責任)

第14条 当センターは、当センターが提供するVICSサービスの視聴品質を良好に保持するため、適切な保守管理に努めます。ただし、加入者の設備に起因する視聴品質の劣化に関してはこの限りではありません。

(利用の中止)

第15条 (1) 当センターは、放送設備の保守上又は工事上やむを得ないときは、VICSサービスの利用を中止することがあります。
(2) 当センターは、前項の規定によりVICSサービスの利用を中止するときは、あらかじめそのことを加入者にお知らせします。ただし、緊急やむを得ない場合は、この限りではありません。

第6章 雑則

(利用に係る加入者の義務)

第16条 加入者は、当センターが提供するVICSサービスの放送を再送信又は再配分することはできません。

(免責)

第17条 (1) 当センターは、天災、事変、気象などの視聴障害による放送休止、その他当センターの責めに帰すことのできない事由によりVICSサービスの視聴が不可能ないし困難となった場合には一切の責任を負いません。また、利用者は、道路形状が変更した場合等、合理的な事情がある場合には、VICSサービスが一部表示されない場合があることを了承するものとします。但し、当センターは当該変更においても変更後3年間、当該変更に対応していない日デジタル道路地図上でも、VICSサービスが可能な限度で適切に表示されるように、合理的な努力を傾注するものとします。
(2) VICSサービスは、FM放送の電波に多重して提供されていますので、本放送の伝送方式の変更等が行われた場合には、加入者が当初に購入された受信機によるVICSサービスの利用ができなくなります。当センターは、やむを得ない事情があると認める場合には、3年以上の期間を持って、VICSサービスの「お知らせ」画面等により、加入者に周知のうえ、本放送の伝送方式の変更を行うことがあります。

【別表 視聴料金】 視聴料金: 315円(うち消費税 15円)
ただし、車載機購入価格に含まれております。

地図データベースについて

- いかなる形式においても著作者に無断でこの全部または一部を複製し、利用することを固く禁じます。
- この地図の作成にあたっては、(財)日本デジタル道路地図協会発行の全国デジタル道路地図データベースを使用しました。
- 本地図データは、(財)日本デジタル道路地図協会、(株)ゼンリン、(株)昭文社、(株)トヨタマップマスターの地理情報に基づいて、パナソニック(株)が2011年3月に作成したものです。
- この地図に使用している交通規制データは、道路交通法および警察庁の指導に基づき全国交通安全活動推進センターが公開している交通規制情報を使用して、(株)トヨタマップマスターが作成したものを使用しています。
- この地図に使用している交通規制データは、2010年3月現在のものです。本データが現場の交通規制と違う場合は、現場の交通規制標識・標示等に従ってください。
- この地図に使用している交通規制データを無断で複写複製、加工または改変することはできません。
- この地図に利用しているVICSリンクデータベースは(財)日本デジタル道路地図協会と(財)日本交通管理技術協会がその著作権を有します。
- この地図に使用している事故多発地点データは、警察庁および国土交通省のデータに基づき作成したものを使用しています。
- この地図に使用しているボトルネック踏切データは、国土交通省のデータを参考に作成しています。

高速・有料道路料金について

- 表示される金額は割引などにより実際に請求される金額とは異なる場合があります。

ETCに関するデータについて

- ETC料金所の運用によって、ETC拡大図の案内が実際と異なる場合があります。(閉鎖中や、一般レーンとして運用中のレーンを、ETCレーンとして案内する場合があります。)

フェリー航路について

- 全てのフェリー航路を収録しているものではありません。

お知らせ

- この地図データはパナソニックカーナビステーションCN-H500D/CN-H500WD専用です。
- この地図データは、調査・作成時期などの都合で、現状のものとは異なる場合があります。また、その後の道路の変更、施設・住所の移転、住所表示の変更があった部分については、現状のものとは異なる場合があります。
- この地図データを無断で複製、複写することを禁止します。
- この地図データを業務用に使用することはできません。
- この地図データがお客様の特定の目的に適合することを当社は保証するものではありません。
- この地図データの内容は予告なく変更することがあります。
- この地図データの誤字・脱字・位置ずれなどの表記または内容の誤りに対して、取り替え、代金の返却はいたしかねます。
- この地図データにより、お客様にいかなる損害が発生したとしても、当社は一切の責任を負いかねます。

©2010 財団法人 日本デジタル道路地図協会
©2010 パナソニック(株)&(株)ゼンリン&(株)トヨタマップマスター&(株)昭文社&国際航業(株)

市街地図について

- エリアにより(主に都市周辺部において)異なる地図データを使用しています。そのため、地図の接合部において地図表示の方法に相違がある場合があります。(接合部において、色の違い、道路・鉄道・施設等の表現の相違が生じる場合があります。)
- 市街地図には、ルート探索できない道路も表示されます。

緯度・経度検索について

- 緯度・経度の入力、日本測地系に対応しています。

電話番号検索/名称(施設名)検索について

- 施設名称、位置等のデータは、電話帳データをもとに整備を行っていますが、電話帳データに登録されている施設データの内容によっては、検索した施設がお客様の意向に沿わない場合があります。
例：
1. その施設そのものが表示される(広大な敷地を有する施設等においては、適切な場所を表示しない場合があります)
2. その施設を管理している施設が表示される
3. その施設の連絡先(事務所等)が表示されるなど
- 電話番号検索は、11桁までの番号に対応しています。
- 市外局番は、2010年10月変更分まで対応しています。
- 検索された個人宅は、プライバシー保護のため住所表示は行いません。
- 市外・市内局番は、必ず入力してください。
- ダイヤルQ2(0990-XXX)、IP電話(050-XXX)、PHS、携帯電話は検索対象外です。ただし、該当する場所を登録ポイントとして登録し、電話番号を一緒に登録している場合は、電話番号検索から検索することができます。(最大11桁まで)
- 公開電話番号および登録者のデータは(株)トヨタマップマスターがホームページの電話帳(個人・法人含む)およびタウンページに収録のデータに基づいて作成した約2900万件のデータを使用しています。
- NTTホームページおよびタウンページをもとに位置データを整備していますが、もとのデータそのものが間違っている場合があります。
- 本機の個人情報について
本機には、電話番号検索などの機能を利用するため、50音順電話帳(ホームページ)および職業別電話帳(タウンページ)に掲載されております公開電話番号登録者氏名、電話番号、住所の個人情報が使用されています。当該個人情報に対するお問い合わせなどにつきましては、お客様ご相談センターへご連絡ください。

住所検索について

- 住所索引データは、(株)トヨタマップマスターが作成したものを使用しています。
- 住所索引データには、通称の住所名称は収録していません。
- 住所索引データの整備状況により、周辺部分までしか検索できない場合があります。
- 同一市区町村に同じ名称の大字名、小字名が複数存在するときは、同じ地点を検索する場合があります。
- 住所索引データには、個人宅以外の事業所などのデータも含まれています。
- 複数の世帯が同じ住所の場合は、各世帯までの検索はできません。

広域避難場所について

広域避難場所は、大地震の大火災時に一時的に避難する場所です。表示される場所が最適な避難場所とは限りません。実際の状況に応じて行動してください。

広域避難場所は国際航業(株)が各自治体の2010年8月時点の防災情報に基づき作成したものを使用しています。

災害時は安全な場所に駐車し、歩いて広域避難場所に避難してください。自動車避難すると事故・渋滞の原因になるばかりでなく、緊急車両の通行の妨げになります。

抜け道データについて

抜け道データは、トヨタマップマスターが(株)昭文社発行の「渋滞ぬけみちデータ」に基づき作成したものを使用しています。

- 抜け道データ収録エリア
関東(2010年7月現在)
名古屋・中部(2010年7月現在)
京阪神(2010年7月現在)
- 抜け道は、推奨ルートではありません。実際の走行にあたっては、交通規制や道路標識に従って走行してください。また、抜け道を通っても早く到着するとは限りません。
- 抜け道優先データには、探索に活用する方向データも含まれています。ただし抜け道表示にあたっては、方向を示す矢印等の表示は行いません。抜け道が表示されているのに探索しない場合もあります。
- 抜け道優先レベルを調整しても、抜け道を通らないルートを探る場合があります。
- (株)昭文社のぬけみちデータによるもので、全ての抜け道を収録しているものではありません。

| 施設分類名 | 施設分類名 | 施設分類名 | 施設分類名 |
|-------------------|--------------------------|------------------|------------------|
| 施設ジャンル名 | 施設ジャンル名 | 施設ジャンル名 | 施設ジャンル名 |
| 企業名・小分類 | 企業名・小分類 | 企業名・小分類 | 企業名・小分類 |
| 車関連施設 (続き) | 医療機関 (続き) | 文化施設 (続き) | 広域避難場所 |
| カー用品 (続き) | 産婦人科・産院 | 教室 (続き) | その他 |
| モンテカルロ | 歯科・矯正 | スイミング教室 | その他全て |
| カーディーラー | 歯科・矯正全て | スキー教室 | 理容・美容・アロマ |
| カーディーラー全て | 矯正歯科 | スポーツ教室 | 理容・美容・アロマ全て |
| アウディ | 歯科 | ダンス教室 | 理容店 |
| いすゞ | 歯科口腔外科 | フラメンコ教室 | 美容院 |
| スズキ | 小児歯科 | 社交ダンス教室 | エステティック |
| スバル | 耳鼻咽喉科 | テニス教室 | アロマテラピー |
| ダイハツ | 小児科 | バイオリン教室 | ネイルサロン |
| トヨタ | 神経科・精神科 | バレエ教室 | 日焼けサロン |
| レクサス | 心療内科 | ピアノ教室 | クリーニング |
| 日産 | 整形外科 | フラワーデザイン教室 | コインランドリー |
| 日産ディーゼル (UD) | 性病科 | 英語スクール | 写真 |
| BMW | 内科 | 音楽教室 | 写真全て |
| 日野自動車 | 泌尿器科 | 華道教室 | 写真館 |
| FIAT・アルファロメオ | 皮膚科 | 絵画教室 | 写真現像 |
| フォード | 美容外科 | 書道教室 | 式場 |
| フォルクスワーゲン | あん摩・はり・整体 | 乗馬教室 | 式場全て |
| プジョー | あん摩・はり・整体全て | 茶道教室 | 結婚式場 |
| ボルボ | あん摩マッサージ | 着付教室 | 斎場・セレモニーホール |
| ホンダ | カイロ・整体 | 陶芸教室 | 霊園 |
| マツダ | はり・きゅう | 幼児教室 | ペット霊園・葬祭 |
| 三菱自動車 | 接骨・柔道整復 | 道場 | 住宅展示場 |
| 三菱ふそう | リハビリ | 道場全て | 不動産 |
| MINI | 動物病院・獣医師 | 合気道場 | リフォーム |
| メルセデスベンツ | その他医療機関 | 空手道場 | 車いす・足の不自由な方へ |
| ヤマセ | 交通機関 | 剣道場 | 車いす・足の不自由な方へ全て |
| ランドローバー | 交通機関全て | 拳法 | 介護サービス |
| ルノー | 駅 | 柔道場 | 福祉施設 |
| レンタカー | 空港 | 太極拳 | 介護福祉用品 |
| 自転車・バイク | 港 | テコンドー道場 | バリアフリートイレ |
| 自転車・バイク全て | 高速IC (インターチェンジ) | ヨガ | 運送 |
| 自転車 | 有料IC (インターチェンジ) | 金融機関 | 運送全て |
| オートバイ | SA・PA (サービスエリア・パーキングエリア) | 金融機関全て | 宅配便運送 |
| 中古車買取 | 道の駅 | 銀行 | バイク便 |
| 自動車整備 | ハイウェイオアシス | 銀行全て | ピアノ運送 |
| 自動車整備全て | 文化施設 | みずほ銀行 | 引越運送 |
| ロータスクラブ | 文化施設全て | 三井住友銀行 | その他運送 |
| 钣金・塗装 | 名所・旧跡 | 三菱東京UFJ銀行 | 住所 *1 |
| 洗車 | 神社 | りそな銀行 | |
| ロードサービス | 寺 | 信用金庫 | |
| | 教会 | 信用組合 | |
| 公共施設 | 城・城跡 | 農協 | |
| 公共施設全て | 美術館 | 労働金庫 | |
| 役所 | 博物館 | その他金融機関 | |
| 警察署 | 資料館 | 教育施設 | |
| 消防署 | ホール | 教育施設全て | |
| 図書館 | プラネタリウム | 小学校 | |
| 公園 | 天文台 | 中学校 | |
| 裁判所 | カルチャーセンター | 高等学校 | |
| 保健所 | 教室 | 高等専門学校 | |
| 郵便局 | 教室全て | 大学 | |
| 医療機関 | ギター教室 | 保育園 | |
| 医療機関全て | ゴルフ教室 | 幼稚園 | |
| 総合病院 | パソコン教室 | 学童保育所 | |
| 病院・医院・診療所 | | 盲学校 | |
| 眼科 | | 養護学校 | |
| 形成外科 | | 盲学校 | |
| 外科 | | 盲学校 | |
| 肛門科 | | 盲学校 | |

*1 「施設の名称で探す」(P.55)のジャンル変更時のみ

下記の言語コードは、本機でのみ有効です。

| コード | 言語名称 | コード | 言語名称 | コード | 言語名称 |
|------|-------------|------|-------------|------|-----------|
| 0101 | アフアル語 | 0905 | Interlingue | 1814 | キルンディー語 |
| 0102 | アプバジャ語 | 0911 | イヌビアク語 | 1815 | ローマ語 |
| 0106 | アフリカーンス語 | 0914 | インドネシア語 | 1821 | ロシア語 |
| 0113 | アムハラ語 | 0919 | アイスランド語 | 1823 | キンヤルワンダ語 |
| 0118 | アラビア語 | 0920 | イタリア語 | 1901 | サンスクリット語 |
| 0119 | アッサム語 | 0923 | ヘブライ語 | 1904 | シンド語 |
| 0125 | アイマラ語 | 1001 | 日本語 | 1907 | サンド語 |
| 0126 | アゼルバイジャン語 | 1009 | イディッシュ語 | 1908 | セルボクロアチア語 |
| 0201 | バシキール語 | 1023 | ジャワ語 | 1909 | セイロン語 |
| 0205 | ベラルーシ語 | 1101 | グルジア語 | 1911 | スロバック語 |
| 0207 | ブルガリア語 | 1111 | カザフ語 | 1912 | スロベニア語 |
| 0208 | ビハーリー語 | 1112 | グリーンランド語 | 1913 | サモア語 |
| 0209 | ビスマラ語 | 1113 | カンボジア語 | 1914 | ショナ語 |
| 0214 | ベンガル語 | 1114 | カナダ語 | 1915 | ソマリ語 |
| 0215 | チベット語 | 1115 | 韓国語 | 1917 | アルバニア語 |
| 0218 | ブルトン語 | 1119 | カシミール語 | 1918 | セルビア語 |
| 0301 | カタロニア語 | 1121 | クルド語 | 1919 | シスワティ語 |
| 0315 | コルシカ語 | 1125 | キルギス語 | 1920 | セストゥ語 |
| 0319 | チェコ語 | 1201 | ラテン語 | 1921 | スング語 |
| 0325 | ウェールズ語 | 1214 | リンガラ語 | 1922 | スウェーデン語 |
| 0401 | デンマーク語 | 1215 | ラオス語 | 1923 | スワヒリ語 |
| 0405 | ドイツ語 | 1220 | リストニア語 | 2001 | タミル語 |
| 0426 | ブータン語 | 1222 | ラトビア語 | 2005 | テルグ語 |
| 0512 | ギリシャ語 | 1307 | マダガスカル語 | 2007 | タジク語 |
| 0514 | 英語 | 1309 | アオリ語 | 2008 | タイ語 |
| 0515 | エスペラント語 | 1311 | マケドニア語 | 2009 | チグリス語 |
| 0519 | スペイン語 | 1312 | マラヤム語 | 2011 | ツルキ語 |
| 0520 | エストニア語 | 1314 | モンゴル語 | 2012 | タガログ語 |
| 0521 | バスク語 | 1315 | モルダビア語 | 2014 | セツワナ語 |
| 0601 | ベルシャ語 | 1318 | マラータ語 | 2015 | ニュージーランド語 |
| 0609 | フィンランド語 | 1319 | マライ語 | 2018 | トルコ語 |
| 0610 | フィジー語 | 1320 | マルダ語 | 2019 | ツォンガ語 |
| 0615 | フェロー語 | 1325 | ビルマ語 | 2020 | タタル語 |
| 0618 | フランス語 | 1401 | ナウル語 | 2023 | トウィ語 |
| 0625 | フリジア語 | 1405 | ネパール語 | 2111 | ウクライナ語 |
| 0701 | アイルランド語 | 1412 | オランダ語 | 2118 | ウルドゥー語 |
| 0704 | スコットランドゲール語 | 1415 | ノルウェー語 | 2126 | ウズベク語 |
| 0712 | ガルシア語 | 1503 | プロバンス語 | 2209 | ベトナム語 |
| 0714 | グアラニ語 | 1513 | オロモ語 | 2215 | ボラビュク語 |
| 0721 | グジャラート語 | 1518 | オリヤー語 | 2315 | ウォルフ語 |
| 0801 | ハウサ語 | 1601 | パンジャブ語 | 2408 | コーサ語 |
| 0809 | ヒンディー語 | 1612 | ポーランド語 | 2515 | ヨルバ語 |
| 0818 | クロアチア語 | 1619 | アフガニスタン語 | 2608 | 中国語 |
| 0821 | ハンガリー語 | 1620 | ポルトガル語 | 2621 | ズールー語 |
| 0825 | アルメニア語 | 1721 | ケチュア語 | | |
| 0901 | 国際語 | 1813 | レートロマン語 | | |

さくいん(50音順)

| | |
|---------------------|----------------|
| お行 | |
| 明るさ..... | 26, 159, 166 |
| 圧縮オーディオ高域補完... | 164 |
| アスペクト切換..... | 166 |
| アプローチセンサー..... | 15, 30, 33 |
| アルバムアートワーク..... | 132 |
| アルバムの情報を編集する..... | 112 |
| アングル..... | 118 |
| 案内出力スピーカー..... | 26 |
| 案内図..... | 41, 53 |
| 案内設定..... | 159, 160 |
| 案内ポイントマーク..... | 47 |
| 案内ルート..... | 47 |
| いい音でスムーズトーク... | 163 |
| 行き先設定..... | 46, 51, 54 |
| 行き先選択タッチキー..... | 31 |
| 行き先メニュー(その他)..... | 31 |
| 行き先を探す..... | 55~62 |
| 緯度・経度..... | 51, 60 |
| イコライザー..... | 37, 163 |
| 一般優先..... | 64, 71, 72 |
| 居眠り防止案内..... | 77, 160 |
| 入口/出口IC... .. | 64, 66, 68, 70 |
| イルミネーション色..... | 165 |
| 色あい..... | 26, 166 |
| 色の濃さ..... | 26, 166 |
| インテリジェントルート探索..... | 74, 159 |
| 迂回メモリー..... | 81 |
| 映像出力切換..... | 120 |
| エフェクト..... | 37 |
| エリアモード..... | 125 |
| オーディオ情報表示... .. | 45, 161 |
| オーディオ設定..... | 164 |
| オーディオ選択タッチキー..... | 30 |
| オーディオメニュー..... | 93 |
| オーディオメニュー(その他)..... | 30 |
| オートプリセット..... | 125 |
| オート放送局サーチ..... | 100 |
| オートリルート..... | 75, 159 |
| オープニング画像..... | 134 |
| お気に入り... .. | 107, 108, 111 |
| おでかけ旅ガイド..... | 57~59 |
| おでかけ旅ガイド設定..... | 150 |
| おでかけスポット..... | 57~59 |
| おでかけプラン..... | 57~59 |
| おでかけモード..... | 98 |
| 音の匠..... | 163 |
| おまかせ..... | 64, 71 |

| | |
|--------------------|-------------------|
| 音楽データ..... | 105 |
| 音響効果..... | 37, 163 |
| 音声..... | 99, 118, 120, 126 |
| 音声案内..... | 76, 77 |
| 音声ガイド..... | 165 |
| 音声ダイナミックレンジ... .. | 120 |
| 音声方向案内..... | 77 |
| オンラインおでかけ旅ガイド..... | 58, 138 |
| オンライン検索..... | 113, 117, 138 |
| 音量(オーディオ)..... | 19 |
| 音量(ナビ)..... | 19 |
| 音量(ハンズフリー)... .. | 143, 148 |

か行

| | |
|-------------------|-----------------|
| カーブ案内 | |
| | 35, 46, 76, 160 |
| 解析状況..... | 107 |
| 快適メモリーミュージック..... | 163 |
| 各種設定..... | 158~165 |
| 各種設定リセット..... | 165 |
| 学習レベル..... | 23 |
| 拡大図表示..... | 42 |
| 拡張ユニット情報..... | 22 |
| 画質調整..... | 166 |
| カスタマイズ..... | 32 |
| カテゴリ..... | 108, 112 |
| カメラ画質調整..... | 26 |
| カメラスケール表示..... | 26 |
| カメラ割込み..... | 26 |
| 画面OFF..... | 18, 165 |
| 画面設定..... | 148 |
| 規制情報..... | 48, 162 |
| 季節規制..... | 66 |
| 季節規制メッセージ表示..... | 66, 159 |
| 起動パスワード..... | 27 |
| 休日優先度アップ..... | 35 |
| 曲調解析..... | 107 |
| 曲の情報を編集する..... | 112 |
| 距離優先..... | 64, 71 |
| 緊急警報放送(EWS)..... | 102 |
| 緊急情報..... | 84 |
| クロスフェード..... | 109 |
| 経路地設定..... | 51, 63, 67 |
| 県域設定..... | 94, 100 |
| 言語コード..... | 121, 205 |
| 現在地画面..... | 46 |
| 現在地メニュー..... | 33, 51 |
| 広域/詳細..... | 33, 50 |
| 広域地図..... | 40 |

| | |
|--------------|-----------------|
| 広域避難場所... .. | 87, 102, 199 |
| 交差点拡大図..... | 42, 159 |
| 交通情報..... | 124 |
| 合流案内... .. | 35, 46, 76, 160 |
| コントラスト... .. | 26, 159, 166 |

さ行

| | |
|---------------------|-------------------|
| 細街路案内..... | 77 |
| 細街路探索..... | 74 |
| 再探索..... | 51, 70 |
| ナビキャンセル..... | 106, 109 |
| サブウーファー出力..... | 164 |
| 残距離..... | 47, 75 |
| シーズンレジャーランドマーク..... | 45, 161 |
| 市街地図..... | 40, 161, 198, 200 |
| 事故多発地点..... | 35, 46, 77, 160 |
| 自車位置... .. | 18, 46, 193, 194 |
| 自車位置変更..... | 22 |
| 自車マーク..... | 46, 161 |
| システム情報..... | 22 |
| システム設定(デジタルTV)..... | 100 |
| システム設定(ナビ)..... | 165 |
| システムの初期化..... | 165 |
| 施設情報..... | 62 |
| 施設の名称で探す..... | 55 |
| 自宅登録..... | 24 |
| 自宅に設定..... | 79 |
| 自宅へ帰る..... | 56 |
| 視聴制限..... | 120 |
| 自動接続..... | 129, 142 |
| 字幕... .. | 99, 118, 120, 126 |
| シミュレーション..... | 64 |
| ジャイロ角度補正..... | 23 |
| 車載用カメラ..... | 154 |
| 車速パルス..... | 23 |
| 車速パルス検出レベル..... | 165 |
| 車速補正係数..... | 165 |
| シャッフル..... | 132 |
| 車両情報..... | 24 |
| 車両信号情報..... | 22 |
| ジャンル一覧表..... | 202 |
| 住所検索..... | 60, 199 |
| 渋滞規制音声案内..... | 51, 77, 162 |
| 渋滞・混雑..... | 48, 162 |
| 渋滞情報..... | 48, 51, 77, 162 |
| 渋滞データバンク..... | 85 |
| 渋滞データバンク探索..... | 47, 73, 159 |

| | |
|---------------------|--------------------|
| 渋滞なし..... | 48, 85, 162 |
| 周辺迂回探索..... | 70 |
| 周辺検索..... | 51, 61, 195 |
| 周辺ジャンル検索..... | 56 |
| 縮尺ゲージ..... | 44 |
| 縮尺を切り換える..... | 50 |
| 縮尺切換メッセージ表示..... | 50, 161 |
| 受信モード..... | 98 |
| 手動選局..... | 125 |
| 手動録音..... | 104 |
| 主要施設..... | 56, 195, 202 |
| 情報メニュー..... | 30 |
| 情報/設定(デジタルTV)... .. | 100 |
| 情報表示..... | 51, 62, 78, 145 |
| 初期設定(デジタルTV)..... | 94 |
| 初期設定(ナビ)..... | 24~26 |
| 初期設定(DVD)..... | 120 |
| 信号切換..... | 99 |
| ステレオ案内..... | 75 |
| スキャン..... | 106, 122, 127 |
| スクロール..... | 49 |
| 図形情報..... | 82~84 |
| 図形情報割込み表示..... | 162 |
| ステアリングスイッチ..... | 24 |
| ストラダチューン... .. | 35~37 |
| スピーカー出力レベル..... | 164 |
| スピーカー選択..... | 26 |
| スピーカーディレイ..... | 164 |
| スマートIC自動利用探索..... | 74, 159 |
| スライドショー..... | 134 |
| 静止画データ... .. | 133~135, 189 |
| セキュリティ..... | 148 |
| 設定メニュー..... | 31 |
| 選曲..... | 108, 122, 127, 132 |
| 選局パネル..... | 96 |
| 走行軌跡..... | 44, 161 |
| 操作音..... | 165 |
| 側道拡大図..... | 42 |
| ソフト情報..... | 101 |
| ソフトメニュー..... | 120 |

た行

| | |
|-------------------|--------|
| タイトルメニュー..... | 119 |
| タイムスタンプ..... | 44, 48 |
| ダイレクトタッチメニュー..... | 119 |
| ダウンロードキー出力..... | 157 |
| タッチパネル..... | 4, 15 |
| タッチパネル感度..... | 165 |
| 他モード時の案内..... | 160 |

| | |
|------------------|--------------------|
| 探索条件..... | 64~66, 71 |
| 探索設定..... | 159 |
| 地上D選局対象..... | 100 |
| 地図強調表示..... | 40, 161 |
| 地図スクロール地名表示..... | 46, 161 |
| 地図データベース... .. | 198~201 |
| 地図表示設定..... | 161 |
| 地図表示変更メニュー..... | 52 |
| 地図モード画面..... | 46 |
| 地点メニュー..... | 46, 51, 54 |
| チャンネル設定... .. | 94, 99, 101 |
| 駐車場情報..... | 48, 162 |
| 駐車場マップ..... | 41, 53, 161 |
| チューナーマーク..... | 44, 48 |
| 昼夜切換..... | 24 |
| 通過道路..... | 47, 66, 70 |
| 通信設定..... | 150 |
| ツートップメニュー... .. | 30~32 |
| 提携駐車場..... | 62 |
| ディスク..... | 28, 186 |
| データメニュー..... | 31 |
| データ消去..... | 29, 44, 58, 60, 74 |
| データ放送..... | 97 |
| テーマ(地図)... .. | 36 |
| デジタルTV..... | 94~102 |
| デジタル録音モード..... | 103 |
| 電話帳..... | 144~148 |
| 電話番号検索... .. | 55, 195, 199 |
| 電話をかける..... | 144 |
| 到着予想時刻..... | 47, 75, 160 |
| 登録ポイント..... | 55, 78~80 |
| 道路色..... | 36 |
| トーン..... | 143 |
| 時計表示..... | 44, 165 |
| 都市高マップ..... | 40, 53, 161 |
| トップメニュー..... | 119 |
| ドライブ診断..... | 88 |
| ドラッグ..... | 4, 30, 49, 183 |
| 取付角度..... | 24 |

な行

| | |
|---------------|--------------|
| ナビミュート..... | 164 |
| ナビ+映像..... | 136 |
| 難交差点拡大図..... | 42 |
| 抜け道..... | 44, 161, 199 |
| 抜け道優先レベル..... | 35, 66, 72 |
| 燃費計算..... | 88, 89 |
| ノースアップ..... | 44, 50, 161 |

は行

| | |
|---------------------|-------------------------|
| ハートフル音声..... | 77, 160 |
| ハイウェイ入口案内..... | 42 |
| ハイウェイ分岐図..... | 43, 159 |
| ハイウェイマップ..... | 41, 48, 53 |
| パナソニック ナビcafe..... | 57 |
| バランス/フェーダー... .. | 37, 164 |
| 番組内容..... | 96 |
| 番組表..... | 96 |
| 番組連動情報..... | 86 |
| ハンズフリー..... | 142~149 |
| ハンズフリー設定..... | 148 |
| ビーコン... .. | 48, 82~84, 195 |
| ビュー..... | 33, 52 |
| ヒントモード..... | 158 |
| フィーリングリンク再生..... | 108 |
| 踏切案内..... | 35, 46, 76, 160 |
| プリセットメモリー..... | 124 |
| フリック..... | 4, 49, 183 |
| プレイリスト..... | 106, 109, 119, 127, 132 |
| プログラム..... | 119 |
| プロパイダ..... | 150 |
| フロントワイド..... | 161 |
| 分岐音声案内頻度..... | 35 |
| ページ送り..... | 119 |
| 別売品..... | 154~157 |
| ヘディングアップ..... | 44, 50, 161 |
| ポイント登録..... | 51, 62, 78 |
| 方位マーク..... | 44 |
| 放送局一覧..... | 99 |
| 放送メール..... | 101 |
| ホームチャンネル..... | 101 |
| ホームネットワークカメラ..... | 138, 152 |
| ホームネットワークカメラ設定..... | 150 |
| ホームモード..... | 98 |

ま行

| | |
|-----------------|------------|
| マップマッチング..... | 193 |
| マルチアングルマーク..... | 120 |
| 道幅優先レベル..... | 35, 66, 72 |
| ミュージックソムリエ..... | 107 |
| ミュート..... | 19 |
| 名称検索..... | 55, 195 |
| メニューガイド..... | 30 |
| メニュー画面..... | 30 |
| モーターアンテナ..... | 20, 24 |

さくいん(50音順)

| | |
|-------------------|--------|
| 目的地・経由地マーク..... | 47 |
| 目的地付近..... | 68 |
| 目的地方向直線..... | 47、159 |
| 目的地履歴..... | 60 |
| 文字サイズ(地図)..... | 36 |
| 文字情報..... | 82~84 |
| 文字情報割込み表示..... | 162 |
| 文字入力のしかた..... | 184 |
| モニターの角度を調整する..... | 20 |

や行

| | |
|----------------|----------|
| 郵便番号..... | 60 |
| 郵便番号設定..... | 94、100 |
| 有料道路優先レベル..... | 35、66、72 |
| 有料優先..... | 64、71 |
| 曜日時間規制探索..... | 73、75 |
| 横付け探索..... | 73 |

ら行

| | |
|-----------------|-----------------|
| ラジオ..... | 124 |
| ラジオアンテナ..... | 25 |
| ランダム..... | 106、122、127 |
| ランチャーメニュー..... | 33、34、165 |
| ランドマーク..... | 36、45 |
| リクエスト音声案内..... | 77 |
| リストの操作のしかた..... | 183 |
| リセット..... | 182 |
| 立体ランドマーク..... | 45、161 |
| リピート..... | 106、122、127、132 |
| リモコン..... | 16 |
| リヤビューカメラ..... | 154 |
| 料金案内..... | 76、155 |
| ルート案内..... | 195 |
| ルート案内を中止する..... | 54 |
| ルートガイド..... | 41、53、159 |
| ルート確認..... | 51、68 |
| ルートサイド検索..... | 62 |
| ルート情報..... | 65 |
| ルート色..... | 47、161 |
| ルートスクロール..... | 51、68 |
| ルート探索..... | 71、195 |
| ルートチューン..... | 66、67 |
| ルート表示..... | 161 |
| ルートを確認する..... | 68 |
| ルートを消去する..... | 54 |
| ルートを変更する..... | 66、67 |
| レーン案内..... | 35、46、77、160 |
| レーン看板..... | 46、47 |

| | |
|-------------------|-------------|
| レーンリスト..... | 41、53、159 |
| 録音..... | 103、104、190 |
| 録音・音質設定..... | 103 |
| 録音音質設定自動表示..... | 103 |
| 録音曲再生レベル自動調整..... | 109 |

わ行

| | |
|----------------|-------------|
| 割込情報..... | 84 |
| 割込み表示時間..... | 162 |
| ワンタッチダイヤル..... | 144、147、148 |

数字


| | |
|-------------------|--------|
| 1画面..... | 52 |
| 2画面..... | 52 |
| 2D表示..... | 52 |
| 3D表示..... | 52 |
| 3Dセンサー補正..... | 23、194 |
| 3D調整..... | 53 |
| 5ルート..... | 64 |
| 100m縮尺市街地図表示..... | 40、161 |

アルファベット

| | |
|----------------------|------------------|
| AAC..... | 103、105、189 |
| AUDIOをOFFする..... | 92 |
| AUDIOをONする..... | 92 |
| BAND..... | 124 |
| B-CASカード..... | 13、21、101 |
| BEACON..... | 48 |
| BLUETOOTH..... | 138、192 |
| BLUETOOTH Audio..... | 128~131 |
| BLUETOOTH/パスキー..... | 131、141 |
| BMP..... | 189 |
| CD..... | 103~105、122、186 |
| CDダイレクト録音..... | 103 |
| DISC..... | 93 |
| DSRC..... | 48、82~84、156、195 |
| DSRCアップリンク..... | 156、162 |
| DSRC一般情報割込み表示..... | 162 |
| DSRC車載器..... | 156 |
| DSRC優先情報割込み表示..... | 162 |
| DSRC割込情報..... | 84 |
| DVD..... | 118~121、186 |
| eco..... | 64、71 |
| ecoドライブ..... | 88 |

| | |
|---------------------|--------------------|
| ETCカード未挿入警告..... | 165 |
| ETC拡大図..... | 43、159 |
| ETC車載器..... | 155 |
| ETC料金表示..... | 155 |
| FM/AM..... | 124 |
| FM受信状態..... | 83、86 |
| FM多重放送..... | 86、195 |
| FM+BN..... | 48 |
| FOCUS..... | 163 |
| Google マップ™..... | 57 |
| GPS..... | 18、22、44、193 |
| Gracenote..... | 23、112、114~117、191 |
| HDD情報表示..... | 22 |
| HDD MUSIC..... | 103~117、187 |
| IC..... | 64、66、68、70、74 |
| iPod..... | 131、132、190 |
| ITSスポットマーク..... | 45、161 |
| JPEG..... | 189 |
| LINKメニュー..... | 31 |
| LPCM..... | 103、105 |
| Mix To Rear..... | 163 |
| MP3/WMA..... | 105、122、187、188 |
| MUTE..... | 19 |
| PA..... | 48 |
| PHOTO..... | 133~135 |
| Podcast..... | 132 |
| SA..... | 48 |
| SALAS..... | 194 |
| SD-Audio..... | 127、189 |
| SD-Video..... | 126、189 |
| SDメモリーカード..... | 28、29 |
| Space Setting..... | 163 |
| SRS CS Auto DX..... | 163 |
| SRS WOW HD..... | 163 |
| TILT..... | 20 |
| TOP25..... | 108 |
| TruBass..... | 163 |
| VICS..... | 36、48、82~85、196 |
| VICS経路探索..... | 73、75、159 |
| VICS/DSRC設定..... | 162 |
| VTR..... | 154 |

商標などについて

- 本機はMicrosoft® Windows® Automotiveで動作します。
- Microsoft、Windows、Windows Vista、Windows Automotive、Windows Mediaは、米国Microsoft Corporationの米国およびその他の国における登録商標または商標です。
-  VICSは、財団法人道路交通情報通信システムセンターの商標です。
- ETCは、財団法人道路システム高度化推進機構(ORSE)の登録商標です。
- DSRCは、一般社団法人ITSサービス推進機構(ISPA)の登録商標です。
- ITSスポットロゴは、国土交通省の登録商標です。
- 本機は、ドルビーラボラトリーズからの実施権に基づき製造されています。Dolby、ドルビーおよびダブルD記号は、ドルビーラボラトリーズの商標です。
- SRSとSRSは、SRS Labs, Inc.の商標です。
- CS Auto DXおよびWOW HD技術は、SRS Labs, Inc.からのライセンスに基づき製品化されています。
- SD、SDHCロゴはSD-3C, LLCの商標です。
- BLUETOOTHワードマークとロゴは、Bluetooth SIG所有であり、ライセンス取得者「パナソニック株式会社」のマーク使用は、許可を得ています。その他のトレードマークおよびトレードネームは各所有者のものです。
- 「iモーション」は、株式会社NTTドコモの登録商標です。
- QRコードは(株)デンソーウェブの登録商標です。
- ミュージックソムリエ ロゴは、パナソニック株式会社の登録商標です。
- 本製品は、株式会社ACCESSのNetFront BrowserおよびASKを搭載しています。

ACCESS NetFront Browser

- 本製品のソフトウェアの一部に、Independent JPEG Groupが開発したモジュールが含まれています。
- ACCESS、ACCESSロゴ、NetFrontは、日本国、米国、およびその他の国における株式会社ACCESSの登録商標、または商標です。
© 2011 ACCESS CO.,LTD. ALL rights reserved.
- Google、Googleロゴ、およびGoogleマップは、Google Inc.の商標または登録商標です。
- 「Yahoo!」および「Yahoo!」「Y!」のロゴマークは、米国Yahoo! Inc.の登録商標または商標です。

- 本製品は、AVC Patent Portfolio Licenseに基づきライセンスされており、お客様が個人的かつ非営利目的において以下に記載する行為に係る個人使用を除いては、ライセンスされておりません。
 - AVC規格に準拠する動画(以下、AVCビデオ)を記録する場合
 - 個人的かつ非営利的活動に従事する消費者によって記録されたAVCビデオを再生する場合
 - ライセンスをうけた提供者から入手されたAVCビデオを再生する場合詳細については、米国法人MPEG LA, LLCにお問い合わせください。



- 「Made for iPod」「Made for iPhone」とは、それぞれiPod、iPhone専用接続するように設計され、アップルが定める性能基準を満たしているとデベロッパによって認定された電子アクセサリであることを示します。
- アップルは、本製品の機能および安全および規格への適合について一切の責任を負いません。
- iPod、iPod classic、iPod nano、iPod touchは、米国および他の国々で登録されたApple Inc.の商標です。
- 本機の説明書に記載されている各種名称、会社名、商品名などは、各社の登録商標または商標です。
- 各社の商標および製品商標に対しては特に注記のない場合でも、当社はこれを十分尊重いたします。

仕様

| | | CN-H500D | CN-H500WD | |
|---------------|----------------------|---|--|--|
| 電源 | 電源電圧 | DC12 V (試験電圧14.4 V) マイナスアース | | |
| | 消費電流 | 5 A以下(AUDIO OFF時) | | |
| 液晶ディスプレイ | 画面寸法 (幅×高さ×対角) | 7V型ワイド 157 mm×82 mm×177 mm | | |
| | 映像入力 | RGB (ナビゲーション画面) | | |
| | 画素数 | 1 152 000画素(縦480×横800×3) | | |
| | 有効画素数 | 99.99 % | | |
| | 表示方式 | 透過型カラーフィルター方式 | | |
| | 駆動方式 | TFT (薄膜トランジスタ) アクティブマトリックス方式 | | |
| | 使用光源 | 内部光 (LED) | | |
| | タッチパネル | 静電容量式タッチパネル (ガラス+ガラス) | | |
| アンプ | 定格出力 | 20 W×4 | | |
| | 最大出力 | 50 W×4 | | |
| | 適合スピーカー インピーダンス | 4 Ω (4 Ω ~ 8 Ω使用可能) | | |
| 接続端子 | ビデオ入力レベル | 映像: NTSC 1.0 Vp-p (75 Ω RCAピンジャック) 音声: ステレオ 2.0 Vrms MAX (RCAピンジャック) | | |
| | カメラ入力レベル | 映像: NTSC 1.0 Vp-p (75 Ω RCAピンジャック) | | |
| | ビデオ出力レベル | 映像: NTSC 1.0 Vp-p (75 Ω RCAピンジャック) | | |
| | サブウーファー出力 電圧 | 2.0 Vrms (MAX) | | |
| | サブウーファー出力 インピーダンス | 600 Ω | | |
| | 外形寸法 (幅×高さ×奥行き) | 178 mm×100 mm×182 mm (取付奥行き寸法 165 mm) | 205 mm×104 mm×174 mm (取付奥行き寸法 161 mm) | |
| 質量 | 3.1 kg | 3.1 kg | | |
| DVBレシーバー | 信号方式 | Y=1.0 Vp-p Cb=Cr=0.7 Vp-p | | |
| | 周波数特性 | DVD | 5 Hz ~ 22 kHz | |
| | | CD | 5 Hz ~ 20 kHz | |
| | 信号対雑音比 (SN比) | 90 dB (IHF, A) | | |
| | ワウ・フラッター | 測定限界以下 | | |
| | ビットレート | MPEG1 | 64 kbps ~ 320 kbps | |
| | | MPEG2 | 64 kbps ~ 160 kbps | |
| サンプリング 周波数 | MPEG1 | 32 kHz, 44.1 kHz, 48 kHz | | |
| | MPEG2 | 16 kHz, 22.05 kHz, 24 kHz | | |
| FMチューナー | 受信周波数 | 76.0 MHz ~ 89.9 MHz | | |
| | 実用感度 (SN比、30 dB) | 11.2 dBf | | |
| | SN比 | 70 dB | | |
| | ステレオ分離度 | 35 dB | | |
| | 実用選択度 (±400 kHz) | 75 dB | | |
| AMチューナー | 受信周波数 | 522 kHz ~ 1629 kHz | | |
| | 実用感度 (SN比、20 dB) | 27 dB/μV | | |
| | イメージ妨害比 | 65 dB | | |
| 地上デジタルTV | 受信可能放送 | 地上デジタル (ワンセグ対応) | | |
| | 受信周波数 | 470 MHz ~ 770 MHz (13~62 ch) | | |
| | 入力信号レベル | -75 dBm ~ -20 dBm | | |
| | 入力インピーダンス | 50 Ω | | |

| | | CN-H500D | CN-H500WD |
|-----------|--------------------|--------------------------|-----------|
| 接続端子 | 通信方式 | USB | |
| | 出力電圧 | 5 V 500 mA | |
| Bluetooth | 通信周波数 | 2402 MHz ~ 2480 MHz | |
| | RF出力 | -4 dBm (0.4 mW) | |
| | 通信方式 | 周波数ホッピングスペクトラム拡散 | |
| GPSアンテナ | 形式 | マイクロストリップ方式 | |
| | コードの長さ | 6 m | |
| | 外形寸法 (幅×高さ×奥行き) | 31 mm×12 mm×36 mm | |
| | 質量 | 113 g (コード含む) | |
| | 受信周波数 | 1575.42 MHz (C/Aコード) | |
| 地上デジタル | 受信感度 | -130 dBm | |
| | 受信方式 | パラレル12チャンネル (常時12衛星受信可能) | |
| | コードの長さ | 4 m | |
| | 外形寸法 (幅×高さ) | 94 mm×137 mm | |
| | 質量 | 170 g (コード含む) | |
| 出力インピーダンス | 50 Ω | | |

●TVモニターのV型(7V型)などは、有効画素数の対角寸法を基準とした大きさの目安です。

- 本製品の仕様、画面表示、外観は、改良のため予告なく変更することがあります。
- 本書に記載の寸法・質量はおおよその数値です。
- イラストはイメージであり、実際と異なる場合があります。
- 画面表示などの色は印刷物ですので実際と異なる場合があります。

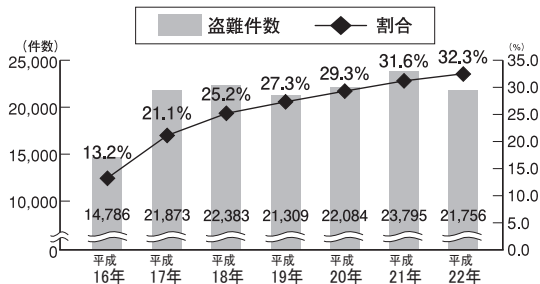
カーナビゲーションを購入された皆様に伝えたいことがあります

今カーナビが危ない!

全国で24分に1台のカーナビが盗難被害に遭っています。

カーナビゲーションの盗難被害状況

部品ねらい被害におけるカーナビ盗難の件数と割合



出展: 警視庁犯罪統計 平成22年は暫定値



製造番号があれば被害品の発見、返還がしやすくなります。

1 警察に届けよう!

2 それではカーナビの製造番号を教えてください。

3 書類は処分しちゃった... ユーザー登録もしてない...

4 それじゃ見つけにくいな。

製造番号、とっておけばよかった...

! 製造番号が記載された保証書類は大切に保管し、ハガキまたはWEBでユーザー登録を行いましょう。

盗難被害に遭わないように、防犯対策に気を付けましょう。

置かない
車内に貴重品を
重宝品を
置きっぱなし
にしないで!

鍵を抜いて
ドアロック!

車から離れる
ときは必ずキーを
抜いてドアロック

バンパー裏に
スペアキーを隠さ
ない

は、ダメ!

停める
よいく見通しの
よい駐車場に

明るく見通しの
よい駐車場に!

■ 使いかた・お手入れなどのご相談は…

パナソニック 総合お客様サポートサイト
<http://panasonic.co.jp/cs/>

パナソニック お客様ご相談センター

電話 フリーダイヤル **0120-50-8729** ※携帯電話・PHSからもご利用になれます。

■ 上記番号がご利用いただけない場合 **045-929-0511**
※通話料は、お客様のご負担となります。
 受付：9:00～18:30 (365日)

FAX **045-938-1573**
※通信料は、お客様のご負担となります。
 受付：9:00～18:30 (土・日・祝日・当社休日を除く)

■ 修理に関するご相談は…

パナソニック 修理サービスサイト
http://panasonic.co.jp/pas/customer/ad_service.html

- ご使用の回線 (IP電話やひかり電話など) によっては、回線の混雑時に数分で切れる場合があります。
- 本書の「保証とアフターサービス」もご覧ください。
- 上記の内容は、予告なく変更する場合があります。ご了承ください。

おぼえのため、記入されると便利です。

| | |
|---------------------------------------|--|
| <p>製造番号 (Serial No.)</p> | <p>万一の故障や盗難時に必要です。保証書、もしくはナビゲーションユニットの天面にある製品銘板で、9桁の番号をご確認ください。</p> <p>()</p> |
| <p>固有番号</p> | <p>製造番号が不明な場合 (盗難時など) の確認用として、必要な場合があります。「拡張ユニット情報」(P.22) で、番号をご確認ください。</p> <p>()</p> |
| <p>カード ID (B-CASカード番号)</p> | <p>お問い合わせの際に、必要な場合があります。miniB-CASカード裏面、もしくは情報/設定画面の「B-CASカード」(P.101) で番号をご確認ください。</p> <p>()</p> |

パナソニック株式会社
 オートモーティブシステムズ社
 〒224-8520 横浜市都筑区池辺町4261番地
 © Panasonic Corporation 2011