

有料道路優先レベル・道幅優先レベル・抜け道優先レベルについて

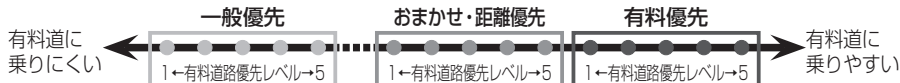
「探索条件」(P.73)と組み合わせ、ルート探索の条件をより細かくお好みにカスタマイズできます。

- 各レベルを調整するには→P.37, 68
- 区間ごとに優先レベルを調整することはできません。
- レベルを調整しても、ルートが変わらない場合があります。
- 有料道路優先レベルをダウン(アップ)させても、料金が上がって(下がって)しまう場合があります。
- 道幅優先レベルや抜け道優先レベルだけを調整したときでも、高速・有料道路の利用区間が変わる場合があります。
- 探索条件が「eco」の場合、各優先レベルは考慮されません。

有料道路優先レベル

現在の探索条件(P.73)で、高速道路・有料道路の使用頻度を調整できます。

- 休日の有料道路優先レベルを上げることができます。(P.37)
- 有料道路優先レベルと探索条件の「有料優先」「一般優先」とでは、探索条件が優先されます。



例) 有料道を通りたいけど、かなり割高…。
↓
有料道路優先レベル **DOWN**
 割安なルートになった！

レベル1	乗り継ぎを変えるなどして少しでも節約
レベル2	標準よりも、割高な有料道を回避
レベル3	標準
レベル4	標準よりも、積極的に有料道を使用
レベル5	割高でも有料道を使用

道幅優先レベル

通る道路の広さ(幅員、車線数等)の優先度を調整できます。

- 広い道路を通るルートが最短距離になる場合、レベルを低くしてもルートは変わりません。
- 長距離のルートを探検時にレベル調整した場合、出発地・目的地周辺で大きな効果があります。

例) 広い道路を通ると遠回りだな…。
↓
道幅優先レベル **DOWN**
 走行距離が短いルートになった！

レベル1	できるだけ遠回りせず距離優先(狭い道や未舗装の道を案内する場合があります。)
レベル2	多少狭い道も使用
レベル3	標準
レベル4	多少遠回りでも広い道を使用

抜け道優先レベル

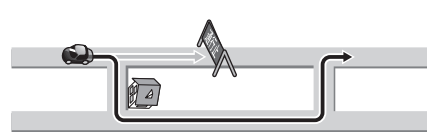
抜け道の使用頻度を調整できます。

- 抜け道データ収録エリアでのみ有効です。(P.203)

例) もっと抜け道を通りたいな…。
↓
抜け道優先レベル **UP**
 抜け道を通るルートになった！

レベル1	抜け道を優先しない
レベル2	抜け道をやや優先する
レベル3	抜け道を最優先で使う

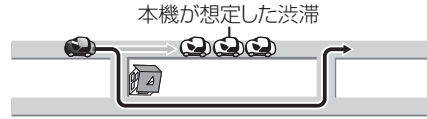
VICS 経路探索する



FM VICSの規制情報(通行止めなど)をもとに、規制の場所を避けたルートを探検します。(FM VICSの渋滞情報は考慮されません。)

- 別売のVICSビーコンユニット/DSRC車載器を接続すると、電波・光ビーコン/DSRCの渋滞情報や規制情報をもとに、渋滞や規制の場所を避けたルートを探検します。
- VICS経路探索する/しないの設定→P.163

渋滞データバンク探索する

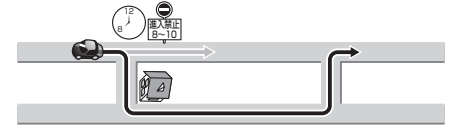


過去の渋滞の状況をもとに渋滞を想定し、その結果を考慮したルートを探検します。
●渋滞データバンク探索する/しないの設定→P.163

■渋滞データバンクについて

- 過去のVICS情報などから、年月日・曜日・時間などと渋滞の相関を割り出して作成したデータベースから、将来起こるであろう渋滞を予測します。
- 渋滞データバンクで探索されたルートを通っても、早く着くとは限りません。

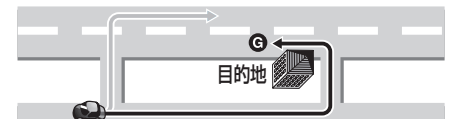
曜日時間規制探索する



月・曜日・時間による規制を考慮したルートを探検します。

- 規制があっても案内することがあります。必ず、実際の交通規制や道路標識などに従って運転してください。
- 規制区間(常時進入禁止区間を含む)を通るルートを探検した場合、ルート上に (黄色)が表示されることがあります。

横付け探索する



目的地が中央分離帯のある道路に隣接している場合、施設の前に到着するように(施設が自車の左側になるように)ルートを探検します。
●ルートが遠回りになる場合、横付け探索しないことがあります。