

# リストの操作のしかた



## リストをスクロールする

### 前/次の項目に移動する

▲ ▼ を選ぶ

- リモコン操作:

### 前/次の音(おん)・種類・マーク・ページに移動する

▲ ▼ を選ぶ

- リモコン操作:
- リストによって移動先が変わります。  
50音順: 前/次の音(おん)に移動  
種類順: 前/次の種類に移動  
マーク順: 前/次のマークに移動  
ページ順: 前/次のページに移動

## お知らせ

- リストをドラッグ/フリックしてもスクロールできます。<sup>\*1</sup>
  - ・ドラッグ: 前/次の項目に移動
  - ・フリック: 前/次の音(おん)・種類・マーク・ページに移動



枠内でドラッグ/フリックしてください。

<sup>\*1</sup> デジタルTV、SDビデオのリストでは、ドラッグ/フリックによるスクロールはできません。

## 行の先頭のリストを表示する

リストが50音順に並んでいるときは、あかさなタッチキー **あ行** ~ **わ行** が表示されます。

### 表示したい行を選ぶ

- 選択した行の先頭にリストの表示が移動します。

## リストの名称の続きを表示する

リストの名称が長くて全て表示されないときは、文字スクロールタッチキー () が表示されます。

### ▶ を選ぶ

- 名称の続きが表示されます。
- ◀ を選ぶと、名称の先頭に戻ります。

本機が正常に動作しないとき / リストの操作のしかた

困ったとき

必要なとき

# 文字入力のしかた

## 1 入力したい文字の種類を選ぶ



- **か な**: ひらがな/漢字
- **か ナ**: カタカナ
- **英 数字**: 英字/数字
- **数 記号**: 数字/記号

## 2 文字を入力する(右記)



- **スペース**: スペースを入力
- **< >**: カーソルを移動
- **修正**: 1文字削除

## 3 文字入力が終わったら完了を選ぶ



### お知らせ

- 入力できる文字数は、項目によって異なります。詳しくは、各項目の説明をご覧ください。
- 入力できる文字の種類は、機能によって異なります。  
例: 名称検索(P.57)で入力できるのは、「ひらがな」のみです。
- デジタルTVの文字入力のしかたについて
  - ・基本的な入力方法は上記と同じです。
  - ・漢字は入力できません。
  - ・入力できる文字数は、最大で40文字までです。(番組によっては、全ての文字数を表示できないことがあります。)

## ひらがな/漢字を入力する



- **無変換**: ひらがなのまま、変換されない状態で入力されます。
- **変換**: 入力した文字が漢字に変換されます。(下記)

### 漢字に変換する

#### 候補から変換する文字を選ぶ

- **< >**: 変換する範囲を変える。
- **全確定**: 全ての変換を完了する。

## カタカナを入力する



- **半角/全角**: 半角・全角の切換
  - ・ **半角**を選ぶと、**全角**が表示されます。

## 英字/数字を入力する



- **半角/全角**: 半角・全角の切換
  - ・ **半角**を選ぶと、**全角**が表示されます。
- **大文字/小文字**: 大文字・小文字の切換
  - ・ **大文字**を選ぶと、**小文字**が表示されます。

## 数字/記号を入力する



- **半角/全角**: 半角・全角の切換
  - ・ **半角**を選ぶと、**全角**が表示されます。
- **▲ ▼**: ページ切換

# お手入れ

## 本体・液晶画面のお手入れ

- 本体は、電源を切り、乾いた柔らかい布で拭いてください。
- 液晶画面は、市販のクリーニングクロスで拭いてください。
- ベンジンやシンナー類、マニキュア除去液、アルコール類などは、使用しないでください。(ケースや塗装が変質するおそれがあります)
- 化学ぞうきんは、注意書きに従って、お使いください。

## ピックアップレンズについて

- 長期間使用すると、空気中やディスクに積もった細かいほこり、またはゴミが付着し、汚れてしまいます。
- ディスクの読み込みがよくない場合には、まず、ディスクの汚れを確認してください。
  - それでもよくならない場合は、レンズの交換修理が必要です。お買い上げの販売店、またはお近くの「サービスご相談窓口」にご相談ください。保証期間後の修理は、有償です。

### 汚れを防ぐために

- ディスクを使用する前など、ときどきディスクの表面のほこりやゴミ、指紋などを取り除いてください。
- ディスクを使用しないときは、必ずケースに入れて保管してください。

### お願い

- 市販のレンズクリーナーディスクは、レンズに損傷を与え、故障の原因となりますので使用しないでください。

# ディスクの取り扱い

## ■持ちかた

記録面に触れないように持つ。



## ■ディスクが汚れたら

水を含ませた柔らかい布で拭いたあと、乾いた布で拭く。



内側から外側へ拭く

- 回転する方向にふかないでください。
- ベンジンやシンナー、レコードクリーナー、静電防止剤を使用しないでください。

## 長時間使用しないときは

- 必ず本機から取り出す。
- ゴミなどの汚れやキズ・そりなどを避けるため、必ずケースに入れて保管する。

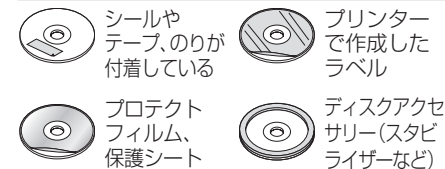
## 次のような場所に置かないでください

- 長時間直射日光のあたるところ(車のシート、ダッシュボードの上など)
- 暖房器具の熱が直接あたるところ
- 湿気やゴミ・ほこりの多いところ
- 腐食性のある外気に触れるところ
- 静電気などの電氣的ノイズの発生しやすいところ

## 下記のようなディスクは使用しないでください

本機の内部で引っ掛かるなどして、ディスクの破損や本機の故障の原因となります。

### ラベルなどを貼り付けたディスク



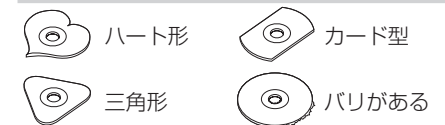
### 破損・変形したディスク



### 透明なディスク



### 円形以外の特殊な形状のディスク



文字入力のしかた／お手入れ／ディスクの取り扱い

必要とき

# 再生できるディスクについて

フォーマット	DVD-VIDEO	DVD-VR	CD-DA	MP3*3	WMA*3
メディア					
DVD	○	×	×	×	×
DVD-R/RW*1	○	○	×	×	×
CD	×	×	○	×	×
CD-R/RW*2	×	×	○	○	○

- \*1 本機でご使用になる前に、記録した機器でファイナライズしてください。
- \*2 本機でご使用になる前に、記録した機器でクローズセッションしてください。
- \*3 MP3 PRO、MP3i、WMA Professional、WMA Loss-less、WMA Voiceには対応していません。

- お願い**
- **MP3/WMAは、CD-R/RWに書き込んだもののみ再生できます。**  
(P.192「データ作成時の留意点」)
  - DVDは、ディスク側の制約により、本書の操作説明どおりに動作しない場合があります。  
(ディスクの説明書参照)
- お知らせ**
- DVDのカラオケ機能は、未対応です。

## 再生できないディスク

- 8 cmディスク(シングルアダプターも使用できません。無理に入れないでください。故障の原因となります。)
- リージョン番号が「2」「ALL」以外のDVD
- NTSC以外の方式(PAL、SECAM方式など)で記録されたDVD
- AVCREC方式で録画されたDVD
- AVCHD方式で撮影したDVD
- CD-ROM(MP3、WMAを除く)
- CD-R(MP3、WMA、CD-DAを除く)
- CD-RW(MP3、WMA、CD-DAを除く)
- CDV
- DivX Videoディスク
- HD DVD-Video
- DVDオーディオ
- DVD-RAM
- DVD+R
- DVD+RW
- DVD-Video、DVD-VR以外のデータを保存したDVD
- ファイナライズされていないDVD
- フォトCD(再生するとディスクの内容が壊れるおそれがあります)
- クローズセッションされていないCD
- dts-CD
- CD-G
- ビデオCD
- CD-EXTRA\*4
- VSD
- CVD
- BD-R
- BD-RE
- DualDisc\*5
- HD DVD-ROM
- HD DVD-RAM など

- \*4 ファーストセッションが音楽データ(CD-DA)の場合は、再生できます。
- \*5 ディスクに傷が付いたり、ディスクが詰まって本機から取り出せなくなるおそれがあります。

## DVDビデオのリージョン番号について

本機のリージョン番号は、「2」です。ディスクに「2」(2を含むもの)または「ALL」が表示されているディスクが再生できます。



## DVD-R/RWディスクについて

片面2層のDVD-R、また録画/編集に使用したレコーダーやディスクによっては、正常に再生できない場合があります。

## dts音声が収録されたDVDについて

- 本機はdtsに対応していません。必ずdts以外の音声で再生してください。(dtsを選んでも、音声出力されません)
- ディスクによっては、再生を止めて先頭から再生すると、自動的にdtsに切り換わり、音声が出なくなったり、字幕の設定が変わる場合もあります。そのときは、手動もとの設定に戻してください。

## コピーコントロールCDについて

パソコンなどによるコピー防止が施された音楽CDは、本機での再生や録音は保証できません。通常のCD再生には支障がなく、コピーコントロールCDの再生のみに支障がある場合は、そのCDの発売元にお問い合わせください。

## CD-R/RWディスクについて

- ディスクの使用上の注意書をよく読んでお使いください。
- 使用したライティングソフトやドライブ、またその組み合わせによって、正常に再生されなかったり、文字などが正しく表示されない場合があります。
  - CDレコーダー(CD-R/RWドライブ)で記録したCD-R/RWディスクは、その特性・汚れ・指紋・キズなどにより、再生できない場合があります。
  - 通常の音楽CDに比べ高温多湿環境に弱いため、長時間の車内環境において劣化し、再生できない場合があります。

# データ作成時の留意点

## MP3/WMAファイルについて

■ **MP3とは**  
MPEG1 Audio Layer3の略称。MPEGは、ビデオCDなどに採用の映像圧縮規格です。MP3は、MPEGの音声に関する規格に含まれる音声圧縮方式のひとつで、人間の耳に聞こえない範囲の音や大きい音に埋もれて聞き取れない音を削る処理などにより、音質を保ったまま小さなファイルに圧縮することができます。

- MP3PRO、MP3iは再生できません。

■ **WMAとは**  
Windows Media™ Audioの略称。WMAは、米国マイクロソフト社が開発した音声圧縮方式のひとつで、MP3とほぼ同等の音質を保ちながら、MP3の約半分のファイルサイズに圧縮ができます。

- WMA Professional、WMA Loss-less、WMA Voiceは、再生できません。

- お願い**
- **拡張子(MP3やWMA)は、正しく付けてください。**  
MP3ファイル以外のファイルに拡張子「mp3(MP3)」を、WMAファイル以外のファイルに拡張子「wma(WMA)」を付けてください。拡張子が正しくない場合や、拡張子を付けていない場合は、本機で再生できません。

- お知らせ**
- 再生時の音質は、使用したエンコーダソフトやビットレートなどの設定によって異なります。(詳しくは、エンコーダソフトの説明書参照)
  - CD-R/RWドライブ、SDメモリーカードリーダー/ライターの相性やエンコーダ、ライティングソフトの種類・バージョンによって、正常な再生や表示ができない場合があります。
  - 本機には、エンコーダソフトやライティングソフトは付属していません。
  - 著作権保護のかかったファイルは再生できません。
  - プレイリスト機能には対応していません。

## MP3/WMA(HDD MUSIC)

MP3/WMAファイルを、SDメモリーカードを介して本機に保存し、再生できます。

- MP3/WMAファイルを、SDメモリーカードから直接再生できません。
- 著作権保護されたMP3/WMAファイルは、保存または再生できません。

## ■MP3/WMA対応表(HDD MUSIC)

	MP3		WMA	
	MPEG1 Audio Layer3	MPEG2 Audio Layer3 LSF	Ver. 7, 8	Ver. 9
サンプリング周波数	32~48 kHz	16~24 kHz	32~48 kHz	
ビットレート	64~320 kbps (推奨:128 kbps以上) CBR、VBR	64~160 kbps (推奨:128 kbps以上) CBR、VBR	48~192 kbps (推奨:128 kbps以上) CBR	48~320 kbps (推奨:128 kbps以上) CBR
チャンネル	ステレオ、ジョイントステレオ、デュアルチャンネル、モノラル		ステレオ	
パス長	半角230文字まで			
Tag	ID3 Tag: Ver. 2.3まで対応		WMA Tag	
アルバム名	フォルダ名			
曲名	ID3 Tagの曲名		WMA Tagの曲名	
アーティスト名	フォルダ内に、同じアーティストのみの曲が入っている場合:トラックアーティストの名称			
	フォルダ内に、いろいろなアーティストの曲が入っている場合:「Various Artist」			
対応文字形式	ID3 Tagのアーティスト名		WMA Tagのアーティスト名	
	SJIS形式、UNICODE		UNICODE	

- 本機が表示できる文字数
  - ・曲のリスト:半角32文字(全角16文字)まで
  - ・再生曲画面:半角24文字(全角12文字)まで
  - ・タイトル表示:半角24文字(全角12文字)まで
- 最大曲数/アルバム数:7500曲/2000アルバム
- フォルダ内最大ファイル数:99曲

再生できるディスクについて/データ作成時の留意点

必要とき

MP3/WMA (CD-R/RW)

MP3/WMA ファイルを、CD-R/RW に保存して、本機で再生できます(本機への保存はできません。) ISO9660 レベル 1、Joliet に準拠した形式で CD-R/RW に保存してください。(下記)

■ ISO9660 フォーマットとは

ファイルおよびフォルダに関する論理フォーマット(国際標準規格)で、下記の対応表のような文字数制限などがあります。(詳しくは、ライティングソフトの説明書参照)

■ Joliet とは

Joliet は Windows 上で使うための、ファイルおよびフォルダに関する論理フォーマットで、下記の対応表のような文字数制限などがあります。(詳しくは、ライティングソフトの説明書参照)

お知らせ

- マルチセッションで書き込まれたディスクや、形式の異なるデータが混在しているディスク(CD-Extra、CD-DA と MP3/WMA が混在したディスクなど)は、正常に再生できない場合があります。また、パケットライト方式で書き込まれたディスクは正常に再生できないことがあります。書き込みには、ディスクアットワンスをおすすめします。
- 多くの階層や複雑な構成のディスクは、再生までに時間がかかる場合があります。MP3/WMA 以外のファイルや必要のないフォルダなどは、書き込まないようにしてください。

■ MP3/WMA 対応表 (CD-R/RW)

	MP3		WMA	
	MPEG1 Audio Layer3	MPEG2 Audio Layer3 LSF	Ver. 7.8	Ver. 9
サンプリング周波数	32~48 kHz	16~24 kHz	32~48 kHz	
ビットレート	64~320 kbps (推奨: 128 kbps以上)	64~160 kbps (推奨: 128 kbps以上)	48~192 kbps (推奨: 128 kbps以上)	48~320 kbps (推奨: 128 kbps以上)
チャンネル	ステレオ、ジョイントステレオ、デュアルチャンネル、モノラル		ステレオ	
ファイル名	ISO9660 レベル 1: 8.3 形式(半角英大文字、半角数字、[ ] で 8 文字以下 + 拡張子)			
フォルダ名	ISO9660 レベル 1: 最大半角 8 文字(拡張子不可)			
Tag	ID3 Tag: Ver. 2.3 まで対応		WMA Tag	
アルバム名	フォルダ名			
曲名	ID3 Tag の曲名		WMA Tag の曲名	
アーティスト名	ID3 Tag のアーティスト名		WMA Tag のオーサー名	
対応文字形式	SJIS 形式、UNICODE		UNICODE	

- 本機が表示できる文字数
  - ・曲のリスト : 半角 38 文字(全角 19 文字)まで
  - ・再生曲画面 : 半角 24 文字(全角 12 文字)まで
  - ・タイトル表示 : 半角 24 文字(全角 12 文字)まで
- 最大フォルダ数: 192
- ディスク内最大ファイル数: 255
- 階層数: 最大 8 階層(ルートフォルダ含む)

SDビデオファイルについて

自宅で録画したテレビ番組\*1、市販のSD動画ソフトを再生できます。

※1 当社製HDDレコーダーなどで録画した番組を、SD VIDEO規格でSDメモリーカードに保存したものを。

ほかにも、録画機能付きハイビジョンテレビ・ポータブルテレビ・携帯電話などで録画ができます。

■ 本機で再生できるビデオファイル

- SD VIDEO 規格 (ISDB-T Mobile Video Profile) 準拠 SD VIDEO 規格 (H.264 Mobile Video Profile) 準拠
- 圧縮方式 : MPEG-4 AVC/H.264
- ファイル数: 99 まで
- 容量 : 1 ファイルにつき 2 GB まで
- 再生時間 : 1 ファイルにつき 26.5 時間まで

SDオーディオファイルについて

SDオーディオは、SDメモリーカードに保存して、本機で再生できます。SDメモリーカードから本機には保存できません。

■ 本機で再生できるSDオーディオファイル

- 形式: SDオーディオフォーマットに準拠した AAC 形式\*2、MP3 形式
  - ・WMA 形式の SDオーディオには対応していません。
- ※2 Advanced Audio Coding の略称。音楽データの圧縮方式のひとつです。
- 曲数の制限: 999 曲まで
- 本機が表示できる文字数
  - ・曲のリスト : 半角 32 文字(全角 16 文字)まで
  - ・プレイリスト画面: 半角 30 文字(全角 15 文字)まで
  - ・再生曲画面 : 半角 24 文字(全角 12 文字)まで

静止画データ (JPEG/BMP)

静止画データは、SDメモリーカードに保存して、本機で再生できます。また、SDメモリーカードを介して本機に保存して再生できます。CD-R/RW に保存した静止画データは再生できません。

● 静止画データは、SDメモリーカードの直下(ルートフォルダ)の「DCIM」フォルダに保存してください。

■ JPEG (ジェイペグ) とは

Joint Photographic Experts Group の略称。カラー静止画を圧縮、展開する規格のひとつです。保存形式で、JPEG を選ぶと、もとのデータ容量の 1/10 ~ 1/100 に圧縮されますが、圧縮率の割に画質の低下が少ないのが特長です。

■ BMP (ビットマップ) とは

Bit MaP の略称。Windows が標準でサポートしている保存形式のことです。基本的に無圧縮で保存するため、画質の低下がないのが特長です。

■ 本機で再生できる JPEG/BMP ファイル

- 画素数 : 2000 万画素以下
- 画像サイズ : 横 5120 × 縦 3840 dot 以下
- ファイル名 : 全角・半角とも 12 文字以下(拡張子含まず)
- 形式:
  - ・DCF 規格\*3 に準拠した JPEG 形式(デジタルカメラなどで記録したもの)
  - ・BMP 形式
- DCF 規格に準拠していない JPEG ファイルは、再生できない場合があります。
- Motion JPEG は再生できません。
- ※3 DCF: Design rule for Camera File system [社会法人 電子情報技術産業協会 (JEITA) にて制定された統一規格]

■ ファイル/フォルダ/容量の制限

- SDメモリーカード内のファイル数: 200 まで
- 本機に保存できるフォルダ数: 28 まで
- 本機に保存できるファイル数: 1000 まで
- 容量: 1 ファイルにつき 6MB まで

お知らせ

- 画面のサイズと異なる画像は、画面サイズに合わせて拡大/縮小されます。

## CD録音時の制限について

- CD録音は、約3倍速から最大約7倍速で録音されます。本機の動作状態に応じて、速度は自動で切り換わります。
- 本機に保存できる曲数は、最大7500曲、アルバム数は2000までです。
- 本機の動作が遅くなる場合があります。
- 録音したものは、オリジナルと音質が異なる場合や、ノイズが発生する場合があります。ご容赦ください。
- 録音済みのアルバムを録音音質を変えて録音することはできません。
- CD以外のオーディオに切り換えた状態で録音しているときは、音楽CD再生の音声は聞こえません。
- 録音中は、一部のSDメモリーカードからのデータの読み込み/SDメモリーカードへのデータの保存はできません。
- 録音中に車のACCをOFFにすると、録音は中断されます。<sup>\*1</sup>  
CDダイレクト録音時は、再度ACCをONにすると、録音を再開します。
- CDダイレクト録音中に、頭出しや早送り、早戻しをすると録音は中断されます。通常の再生に戻ると、次の曲から録音を開始します。<sup>\*1</sup>
- 音楽CDを取り出すと、録音は中断されます。<sup>\*1</sup>  
次回同じ音楽CDを入れたとき、録音していない曲が録音されます。
- 手動録音中は、1曲リピートやランダム、スキャン、頭出し、早送り、早戻しはできません。
- 音楽CDをデジタル録音したCD-Rなどから、本機に録音できません。  
[連続複製防止システム(SCMS)が働くため]
- ノンストップCDを録音した場合、再生時に曲間で音が途切れます。
- 2Obit / 24bit K2 スーパーコーディング仕様のCDは、録音できません。(再生は可能です。)

※ 1 録音を中断された曲のデータは破棄されます。

## Gracenote 音楽認識サービスについて



この製品を使用する際には、以下の条項に同意しなければなりません。

バージョン 20091001

本ソフトウェア製品または本電器製品には、カリフォルニア州エメリービル市のGracenote, Inc. (以下「Gracenote」とする)から提供されているソフトウェアが含まれています。本ソフトウェア製品または本電器製品は、Gracenote®社のソフトウェア(以下「Gracenoteソフトウェア」とする)を利用し、音楽CDや楽曲ファイルを識別し、アーティスト名、トラック名、タイトル情報(以下「Gracenoteデータ」とする)などの音楽関連情報をオンラインサーバー-或いは製品に実装されたデータベース(以下、総称して「Gracenoteサーバー」とする)から取得するとともに、取得されたGracenoteデータを利用し、他の機能も実現しています。お客様は、本ソフトウェア製品または本電器製品の使用用途以外に、つまり、エンドユーザー向けの本来の機能の目的以外にGracenoteデータを使用することはできません。お客様は、Gracenoteデータ、Gracenoteソフトウェア、およびGracenoteサーバーを非営利的かつ個人的目的にのみを使用することについて、同意するものとします。お客様は、いかなる第三者に対しても、GracenoteソフトウェアやGracenoteデータを、譲渡、コピー、転送、または送信しないことに同意するものとします。お客様は、ここに明示的に許諾されていること以外の目的に、Gracenoteデータ、Gracenoteソフトウェア、またはGracenoteサーバーを使用または活用しないことに同意するものとします。

お客様は、お客様がこれらの制限に違反した場合、Gracenoteデータ、Gracenoteソフトウェア、およびGracenoteサーバーを使用するための非独占的な使用許諾契約が解除されることに同意するものとします。また、お客様の使用許諾契約が解除された場合、お客様はGracenoteデータ、Gracenoteソフトウェア、およびGracenoteサーバー全ての使用を中止することに同意するものとします。Gracenoteは、Gracenoteデータ、Gracenoteソフトウェア、およびGracenoteサーバーの全ての所有権を含む、全ての権利を保有します。いかなる場合においても、Gracenoteは、お客様が提供する任意の情報に関して、いかなる支払い義務もお客様に対して負うことはないものとします。お客様は、Gracenote, Inc. が本契約上の権利をGracenoteとして直接的にお客様に対し、行使できることに同意するものとします。

Gracenoteのサービスは、統計的処理を行うために、クエリ調査用の固有の識別子を使用しています。無作為に割り当てられた数字による識別子を使用することにより、Gracenoteサービスを利用してい

るお客様を認識しながらも、特定することなしにクエリを数えられるようにしています。詳細については、Webページ上の、Gracenoteのサービスに関するGracenoteプライバシーポリシーを参照してください。

GracenoteソフトウェアとGracenoteデータの個々の情報は、お客様に対して「現状有姿」のままで提供され、使用が許諾されるものとします。Gracenoteは、Gracenoteサーバーにおける全てのGracenoteデータの正確性に関して、明示的または黙示的を問わず、一切の表明や保証をしていません。Gracenoteは、妥当な理由があると判断した場合、Gracenoteサーバーからデータを削除したり、データのカテゴリを変更したりする権利を保有するものとします。GracenoteソフトウェアまたはGracenoteサーバーにエラー、障害のないことや、或いはGracenoteソフトウェアまたはGracenoteサーバーの機能に中断が生じないことの保証は致しません。Gracenoteは、将来Gracenoteが提供する可能性のある、新しく拡張や追加されるデータタイプまたはカテゴリを、お客様に提供する義務を負わないものとします。また、Gracenoteは、任意の時点でサービスを中止できるものとします。

Gracenoteは、黙示的な商品適合性保証、特定目的に対する商品適合性保証、権利所有権、および非侵害性についての責任を負わないものとし、これに限らず、明示的または黙示的でないいかなる保証もしないものとします。Gracenoteは、お客様によるGracenoteソフトウェアまたは任意のGracenoteサーバーの利用により、得る結果について保証しないものとします。いかなる場合においても、Gracenoteは結果的損害または偶発的損害、或いは利益の損失または収入の損失に対して、一切の責任を負わないものとします。

© Gracenote 2012

音楽認識技術と関連情報はGracenote®社によって提供されています。Gracenoteは、音楽認識技術と関連情報配信の業界標準です。詳細は、Gracenote®社のホームページwww.gracenote.comをご覧ください。

Gracenote, Inc. 提供のCDおよび音楽関連データ: copyright © 2000-present Gracenote. Gracenote Software, copyright © 2000-present Gracenote. 本製品およびサービスには、Gracenoteが所有する1つまたは複数の特許が適用されます。適用可能な一部のGracenote特許の一覧については、GracenoteのWebサイトをご覧ください。

Gracenote, CDDB, MusicID, MediaVOCS, Gracenoteのロゴとロゴタイプ、および「Powered by Gracenote」ロゴは、米国および/またはその他の国におけるGracenoteの登録商標または商標です。

# BLUETOOTHについて

## ■使用周波数帯

本機では、BLUETOOTH接続中は、2.4 GHz帯の周波数帯を使用します。他の無線機器も同じ周波数帯を使っていることがあり、その機器との電波干渉を防ぐため、下記事項に注意してください。

本機の使用周波数帯では、電子レンジなどの産業・科学・医療用機器のほか工場の製造ラインなどでの移動体識別用の構内無線局、免許を要しない特定小電力無線局、アマチュア無線局など(以下「他の無線局」と略します)があります。

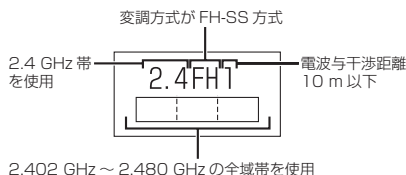
- 1 BLUETOOTHを使う前に、近くで「他の無線局」が運用されていないことを確認する。
- 2 万一、「他の無線局」に対して有害な電波干渉の事例が生じた場合や、何かお困りのことが起きたときは電波の発射を停止した上、お買い上げの販売店または「サービスご相談窓口」へご相談ください。(P.218)

## ■機器設定(無線局の免許は不要です)

本機は、電波法に基づく技術基準適合証明を受けています。ただし、次のことは、法律で罰せられることがあります。

- 分解・改造をする
- 製品銘板をはがす

## ■周波数表示の見方(製品銘板に記載)



## ■使用可能距離

見通し距離約10m以内でご利用ください。間に障害物がある場合や、建物の構造などにより、使用可能距離は短くなります。

## ■他機器からの影響

- 本機と他のBLUETOOTH対応機器や2.4 GHz帯を使用する機器の距離が近いと、電波干渉により、正常動作しない、雑音の発生など、不具合が生じる可能性があります。
- 放送局などが近く電波が強すぎる場合も同じです。

## ■使用制限

- 日本国内でのみ使用できます。
- 全てのBLUETOOTH対応機器とのワイヤレス通信を保証するものではありません。
- ワイヤレス通信するBLUETOOTH対応機器は、Bluetooth SIG, Inc.の定める認証が必要です。ただし、認証されていても対応機器の仕様や設定により、接続できない場合や、操作方法・表示・動作が異なる場合があります。
- ワイヤレス通信時は、使用環境などによりセキュリティが十分でない場合がありますのでご注意ください。(BLUETOOTH標準規格に準拠したセキュリティ機能に対応しています)
- ワイヤレス通信時に発生したデータや情報の漏洩について、当社は一切の責任を負いかねますのでご了承ください。

## ■用途制限

- 本機のBLUETOOTH機能を使用するには、BLUETOOTH対応機器がBLUETOOTH標準規格Ver.1.2以降に対応している必要があります。
- 本機のBLUETOOTHの各機能を使用するには、BLUETOOTH対応機器が下記のプロファイルに対応している必要があります。
  - ・ BLUETOOTH Audio
    - Advanced Audio Distribution Profile (A2DP)
    - Audio/Video Remote Control Profile (AVRCP)
  - ・ ハンズフリー通話
    - Hands-Free Profile (HFP)
  - ・ 電話帳転送
    - Object Push Profile (OPP)
  - ・ スマートフォン連携
    - Serial Port Profile (SPP)
  - ・ データ通信
    - Dial Up Network Profile (DUNP)
- BLUETOOTH対応機器の仕様や設定により、接続できない場合や、操作方法・表示・動作が異なる場合があります。
- 電波の状態によっては、音が途切れたり雑音が入ったりする場合があります。

# ナビゲーションシステムとは

ナビゲーションシステムとは、地図上に目的地や目的地までのルートに登録することにより目的地までの道案内をするシステムのことで

## ■自転車位置測位の仕組み

■GPS(Global Positioning System)  
アメリカ国防総省が設備を進めた人工衛星を利用した位置検出システムです。高度21,000 kmの宇宙にある3つ以上の人工衛星からの電波を受信し、三角測量の原理を利用して測位を行います。本機ではこのGPS衛星の電波を受信して自転車の位置を約30 m~200 mの誤差で測位します。

## ■現在地を測位するまでの時間

本機を最初にご使用になるときや、長時間ご使用にならなかったときは、自転車の現在地を測位するまでに、5分程度かかります。また、通常は見晴らしの良い場所(GPS衛星の電波をさえぎる建物や樹木のない場所)で、2分程度で測位します。

電源を入れてすぐに走行すると測位するまでの時間が長くなるため、見晴らしの良い場所で測位ができるまで停車していることをおすすめします。

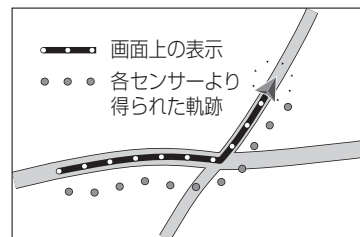
## ■GPS信号を受信しにくい場所

次のような場所では受信できないことがあります。

- トンネルの中
- 高架道路の下
- 高層ビルなどの間
- 樹木の間

## ■マップマッチング

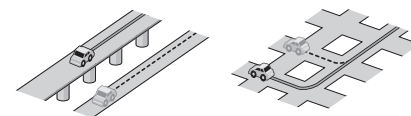
GPSやジャイロなどによる測位には誤差があるため、現在地が道路以外の場所になる場合があります。マップマッチングは、誤差を補正して地図データ上の道路に自転車マークを表示させる機能です。



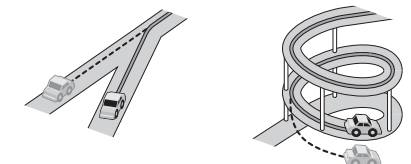
## ■自転車位置精度について

走行環境やGPS衛星の状態により、下記の場合自転車マーク位置が正しく表示されない場合があります。

- 高速道路と一般道
- 碁盤目状の道路を路が近くにある。
- 走行している。



- 角度の小さなY字路
- らせん状の道路などを走行している。



そのまましばらく走行すると、マップマッチングやGPS衛星からの情報を利用して自転車マーク位置は自動的に補正されます。

下記の場合も、自転車マーク位置が正しく表示されない場合があります。

- エンジンを入れた後(電源ON後)GPS信号を受信できるまで。
- 本機を取り付けて初めて走行するとき。
- タイヤを交換したとき、特に応急用タイヤを使用時。
- フェリー、車両運搬車などで移動したあと。
- 勾配の急な山岳などを走行しているとき。
- 直線路を長い間走行したあとに、右左折したとき。
- 道幅の広い道路で蛇行運転したとき。
- 雪道・砂利道などの滑りやすい道路を走行しているとき、またはタイヤチェーン等を装着して走行しているとき。
- 地下駐車場や立体駐車場で、らせん状の道路を走行したあと一般道に出たとき。
- エンジンを切った(電源OFF)状態で、ターンテーブルなどで旋回したとき。

GPS衛星はアメリカ国防総省により管理されており、故意に位置精度を落とすことがあります。このようなときは、自転車マークがずれる場合があります。

■ 自転車位置精度について(続き)

■ SALAS\*1による屋内立体駐車場などでの自転車位置精度について

屋内立体駐車場など、GPS信号を受信しにくい場所に入り旋回すると、現在地画面に「SALAS」と表示されます。このとき、本機は道路の傾斜を考慮し、3Dジャイロの出力を補正することで、自転車位置精度を向上させています。

- SALASを正確に動作させるために、屋内立体駐車場に駐車した車が発射するときは、本機の電源をONにしてから約10秒間は車を発進させないでください。
- GPS信号を受信している場合は、SALASによる補正を行わない場合があります。(「SALAS」は消去されます。)
- 駐車場の形状などの条件により、効果に差が出る場合があります。

\*1 SALAS: Super Accurate Location Algorithm System

■ 3Dセンサーによる高架判定について

自車が都市高速に入ったときなど車の上下移動を3Dセンサーで感知して、自転車位置を測位します。(高架判定)

- 3Dセンサーによる高架判定は、センサーの補正が完了後に動作可能です。車両信号情報画面で3Dセンサー補正の状態を確認してください。
- 高速道路など一定速度で走行が続くような場合、補正完了まで50 km程度の走行を要する場合があります。
- 道路状況や走行状況により正しく高架判定できない場合があります。(道路の傾斜がゆるやか、発進・停車の繰り返し、急ハンドルによる車の横揺れなど)
- 下記の場合には、必ず車両信号情報画面で3Dセンサー補正の「センサーリセット」を選んでください。(P.25)
  - ・別の車に載せかえた
  - ・取付位置を変更した
- 3Dセンサーの高架判定は、地図データと3Dセンサーからの情報で行います。地図の主なデータ収録地域は、首都高速、名古屋高速、阪神高速、北九州高速、福岡高速、東京外環自動車道、京葉道路、東京湾アクアライン連絡道、第三京浜道路、保土ヶ谷バイパス、小田原厚木道路、名古屋第二環状自動車道、伊勢湾岸自動車道、近畿自動車道、第二京阪道路、昭和通り(東京都)、国道23号(愛知県)、新御堂筋(大阪府)です。

■ ルート探索・ルート案内について

次のような場合は、故障ではありません。

- 通行不可能な道路や歩道、階段などを含めたルートを作ることがあります。
- 新道の開通などにより通行できない場合があります。
- 点線で表示されている道路は、地図データ作成時点での建設予定道路のためルート探索できません。
- 実際に通行できない道を表示する場合があります。
- 再探索してもルートが変わらない場合があります。
- ルートが渋滞している場合があります。
- 目的地まで道路がなかったり、細い道しかない場合は、目的地から離れた所までしかルート表示しない場合があります。
- 高架下の一般道路の案内を行う場合があります。逆の場合もあります。
- Uターンするルートを表示する場合があります。
- 交差点で曲がるのに、案内されない場合があります。
- 交差点名称が案内されない場合があります。
- 右左折案内が実際の道路形状と異なる案内をすることがあります。
- 案内ルートをはずれて手前の交差点等で曲がったときなどに音声案内される場合があります。
- 方面案内が表示/案内されない高速道路・有料道路があります。
- 交差点拡大図が実際の道路形状と合わないことがあります。
- 案内距離が多少ずれることがあります。
- 探索されたルートはお客様の意図したものとは違う場合があります。

■ 電話番号検索の精度について

検索される場所によっては、丁目・番地・号の情報(ピンポイント情報)がないため、正確に検索できないことがあり、検索された場所と実際の場所が離れている場合があります。

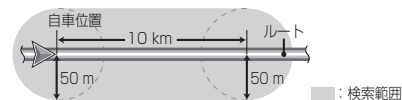
- 本機に登録されている個人名について  
登録されている個人名は、公開電話番号の登録者名に基づいています。(P.203) 複数の読みかたができる「名字」については、実際とは異なる読みかたで登録されている場合があります。  
例:「河内」という名字の場合、実際の読みが「こうち」でも、「かわち」や「かわうち」で登録されている場合があります。

■ 名称・主要施設・周辺ジャンル検索の精度について

検索される場所によっては、丁目・番地・号まで正確に検索できないことがあり、検索された場所と実際の場所が離れている場合があります。

■ 周辺検索する範囲について

- 現在地画面から探す場合  
自転車位置を中心に、半径約10 km以内の施設を最大200件探します。
- 地図モード画面から探す場合  
カーソルの位置を中心に、半径約10 km以内の施設を最大200件探します。
- ルート沿いの施設を探す場合  
(ルートサイド検索)  
自転車位置を中心に半径約50 mから、ルート沿い約10 km先の施設を探します。



■ FM多重/電波・光ビーコン/DSRCの受信について

- 電波・光ビーコンを受信するためには、別売のVICSPビーコンユニットが必要です。
- DSRCを受信するためには、別売のDSRC車載器とDSRC車載器・カーナビゲーション接続コードが必要です。

■ FM多重放送の受信について

下記のような場所では受信できない場合があります。

- トンネルの中
- 高架道路の下
- 高層ビルなどの間
- サービスエリア外

■ お知らせ

- FM多重の場合、一定周期で情報が更新されるので表示するデータが揃うのに時間がかかる場合があります。(約3分)
- 車のエンジンをかけた(またはACCをONにした)あと、しばらくは情報が表示されません。

■ 電波・光ビーコン/DSRCの受信について

下記のような状況では、受信できない場合や、誤って受信してしまう場合があります。  
(D: DSRC 電: 電波ビーコン 光: 光ビーコン)

- D 電 大型車と並走
- D 電 高速高架道路の下(高速高架下の一般道を走行している場合に、高速道路の電波ビーコン/DSRCを受信してしまう場合があります)
- D 光 雪などの悪天候
- D 光 アンテナ受信部の汚れ
- D 光 フロントガラスの汚れ
- D 電光 アンテナの上に物を置く

■ お知らせ

- 下記の車両では、受信できない場合があります。取り付けの際は販売店にご相談ください。
  - ・ D 電 電波不透過ガラス装着車両
  - ・ D 光 赤外線反射ガラス装着車両

- VICSの車載機の動作、その他に関するもの
- VICSのサービスエリアに関するもの
- その他、上記に類するもの

これらの内容は、お買い上げの販売店またはお近くの「サービスご相談窓口」にお問い合わせください。

**VICSの概念、計画、または表示された情報内容に関することは、(財)VICSセンターへお問い合わせください。**

(ただし、地図表示型の表示内容は除く)

## (財)VICSセンター

受付時間 9:30～17:45  
(土曜・日曜・祝日・年末年始休暇を除く)

電話番号 0570-00-8831

- 全国どこからでも市内通話料金でご利用になれます。

- PHS、IP電話等からはご利用できません。

FAX番号 03-3562-1719(24時間受付)

## VICS削除リンクに関する告知

VICSによる道路交通情報(渋滞や混雑の矢印など)を地図上に表示するためあらかじめ本機に情報提供用の単位(以下、VICSリンクと称します)を設定しています。道路形状や交通施設の変化にとまらぬ、より正確な情報提供をするため、必要に応じ、毎年、VICSリンクの追加・変更が行われます。過去からのVICSリンクの情報を永続的に提供することは容量などの理由で不可能です。追加・変更が行われた場合、該当のVICSリンクについて3年間は情報提供が行われますが、それ以降は、情報提供が打ち切られることになっております。

このため、VICSによる道路交通情報(渋滞や混雑の矢印など)の表示は「本製品」発売後、3年程度で一部の道路において情報が表示されなくなることがあります。

## VICS情報有料放送サービス契約約款

### 第1章 総則

(約款の適用)

第1条 財団法人道路交通情報通信システムセンター(以下「当センター」といいます。)、放送法(昭和25年法律第132号)第52条の4の規定に基づき、このVICS情報有料放送サービス契約約款(以下「この約款」といいます。)を定め、これによりVICS情報有料放送サービスを提供します。

(約款の変更)

第2条 当センターは、この約款を変更することがあります。この場合には、サービスの提供条件は、変更後のVICS情報有料放送サービス契約約款によります。

(用語の定義)

第3条 この約款においては、次の用語はそれぞれ次の意味で使用します。

- (1) VICSサービス: 当センターが自動車を利用中の加入者のために、FM多重放送局から送信する、道路交通情報の有料放送サービス
- (2) VICSサービス契約: 当センターからVICSサービスの提供を受けるための契約
- (3) 加入者: 当センターとVICSサービス契約を締結した者
- (4) VICSデスクランブラー: FM多重放送局からのスクランブル化(攪乱)された電波を解読し、放送番組の視聴を可能とするための機器

### 第2章 サービスの種類等

(VICSサービスの種類)

第4条 VICSサービスには、次の種類があります。

- (1) 文字表示型サービス: 文字により道路交通情報を表示する形態のサービス
- (2) 簡易図形表示型サービス: 簡易図形により道路交通情報を表示する形態のサービス
- (3) 地図重畳型サービス: 車載機のもつデジタル道路地図上に情報を重畳表示する形態のサービス

(VICSサービスの提供時間)

第5条 当センターは、原則として一週間に概ね120時間以上のVICSサービスを提供します。

## 第3章 契約

(契約の単位)

第6条 当センターは、VICSデスクランブラー1台毎に1のVICSサービス契約を締結します。

(サービスの提供区域)

第7条 VICSサービスの提供区域は、当センターの電波の受信可能な地域(全都道府県の区域で概ねNHK-FM放送を受信することができる範囲内)とします。ただし、そのサービス提供区域であっても、電波の状況によりVICSサービスを利用することができない場合があります。

(契約の成立等)

第8条 VICSサービスは、VICS対応FM受信機(VICSデスクランブラーが組み込まれたFM受信機)を購入したことにより、契約の申込み及び承諾がなされたものとみなし、以後加入者は、継続的にサービスの提供を受けることができるものとします。

(VICSサービスの種類の変更)

第9条 加入者は、VICSサービスの種類に対応したVICS対応FM受信機を購入することにより、第4条に示すVICSサービスの種類の変更を行うことができます。

(契約上の地位の譲渡又は承継)

第10条 加入者は、第三者に対し加入者としての権利の譲渡又は地位の承継を行うことができます。

(加入者が行う契約の解除)

第11条 当センターは、次の場合には加入者がVICSサービス契約を解除したものとみなします。

- (1) 加入者がVICSデスクランブラーの使用を将来にわたって停止したとき
- (2) 加入者の所有するVICSデスクランブラーの使用が不可能となったとき

(当センターが行う契約の解除)

第12条 (1) 当センターは、加入者が第16条の規定に反する行為を行った場合には、VICSサービス契約を解除することがあります。また、第17条の規定に従って、本放送の伝送方式の変更等が行われた場合には、VICSサービス契約は、解除されたものと見なされます。  
(2) 第11条又は第12条の規定により、VICSサービス契約が解除された場合であっても、当センターは、VICSサービスの視聴料金の払い戻しをいたしません。

## 第4章 料金

(料金の支払い義務)

第13条 加入者は、当センターが提供するVICSサービスの料金として、契約単位ごとに加入時に別表に定める定額料金の支払いを要します。なお、料金は、加入者が受信機を購入する際に負担していただいております。

## 第5章 保守

(当センターの保守管理責任)

第14条 当センターは、当センターが提供するVICSサービスの視聴品質を良好に保持するため、適切な保守管理に努めます。ただし、加入者の設備に起因する視聴品質の劣化に関してはこの限りではありません。

(利用の中止)

第15条 (1) 当センターは、放送設備の保守上又は工事にやむを得ないときは、VICSサービスの利用を中止することがあります。  
(2) 当センターは、前項の規定によりVICSサービスの利用を中止するときは、あらかじめそのことを加入者にお知らせします。ただし、緊急やむを得ない場合は、この限りではありません。

## 第6章 雑則

(利用に係る加入者の義務)

第16条 加入者は、当センターが提供するVICSサービスの放送を再送信又は再配分することはできません。

(免責)

第17条 (1) 当センターは、天災、事変、気象などの視聴障害による放送休止、その他当センターの責めに帰すことのできない事由によりVICSサービスの視聴が不可能ないし困難となった場合には一切の責任を負いません。また、利用者は、道路形状が変更した場合等、合理的な事情がある場合には、VICSサービスが一部表示されない場合があることを了承するものとします。但し、当センターは当該変更においても変更後3年間、当該変更に対応していない旧デジタル道路地図上でも、VICSサービスが可能な限度で適切に表示されるように、合理的な努力を傾注するものとします。  
(2) VICSサービスは、FM放送の電波に多重して提供されていますので、本放送の伝送方式の変更等が行われた場合には、加入者が当初に購入された受信機によるVICSサービスの利用ができなくなります。当センターは、やむを得ない事情があると認める場合には、3年以上の期間を持って、VICSサービスの「お知らせ」画面等により、加入者に周知のうえ、本放送の伝送方式の変更を行うことがあります。

【別表 視聴料金】 視聴料金: 315円(うち消費税15円)  
ただし、車載機購入価格に含まれております。



## 地図データベースについて

- いかなる形式においても著作権者に無断でこの全部または一部を複製し、利用することを固く禁じます。
- この地図の作成にあたっては、(財)日本デジタル道路地図協会発行の全国デジタル道路地図データベースを使用しました。(測量法第44条に基づく成果使用承認 93-046) ©1993 財団法人 日本デジタル道路地図協会
- この地図の作成にあたっては、国土地理院長の承認を得て、同院発行の20万分の1地勢図、5万分の1地形図、2万5千分の1地形図、1万分の1地形図及び数値地図50mメッシュ(標高)を使用しました。(測量法第30条に基づく成果使用承認 平22業使 第427-003号)
- この地図の作成にあたっては、国土情報整備事業の一環として国土交通省国土地理院において作成された、国土数値情報を使用しました。
- 本地図データは、(財)日本デジタル道路地図協会、(株)ゼンリン、(株)昭文社、(株)トヨタマップマスターの地理情報に基づいて、パナソニック(株)が2011年9月に作成したものです。
- この地図に使用している交通規制データは、道路交通法および警察庁の指導に基づき交通安全活動推進センターが公開している交通規制情報を使用して、(株)トヨタマップマスターが作成したものを使用しています。
- この地図に使用している交通規制データは、2010年10月現在のもので、本データが現場の交通規制と違う場合は、現場の交通規制標識・標示等に従ってください。
- この地図に使用している交通規制データを無断で複写複製、加工または改変することはできません。

## 高速・有料道路料金について

表示される金額は割引などにより実際に請求される金額とは異なる場合があります。

## ETCに関するデータについて

ETC料金所の運用によって、ETC拡大図の案内が実際と異なる場合があります。(閉鎖中や、一般レーンとして運用中のレーンや、ETCレーンとして案内する場合があります。)

## フェリー航路について

全てのフェリー航路を収録しているものではありません。

- この地図に利用しているVICSリンクデータベースは(財)日本デジタル道路地図協会と(財)日本交通管理技術協会がその著作権を有します。
- この地図に使用している事故多発地点データは、警察庁および国土交通省のデータに基づき作成したものを使用しています。
- この地図に使用しているボトルネック踏切データは、国土交通省のデータに基づき作成したものを使用しています。

## お知らせ

- この地図データはパナソニックカーナビステーションCN-L800SED専用です。
- この地図データは、調査・作成時期などの都合で、現状のものとは異なる場合があります。また、その後の道路の変更、施設・住所の移転、住所表示の変更があった部分については、現状のものとは異なる場合があります。
- この地図データは、災害の影響による道路状況や施設情報等の変化については反映されていない場合があります。
- この地図データを無断で複製、複写することを禁止します。
- この地図データを業務用に使用することはできません。
- この地図データがお客様の特定の目的に適合することを当社は保証するものではありません。
- この地図データの内容は予告なく変更することがあります。
- この地図データの誤字・脱字・位置ずれなどの表記または内容の誤りに対して、取り替え、代金の返却はいたしかねます。
- この地図データにより、お客様にいかなる損害が発生したとしても、当社は一切の責任を負いかねます。

©2012 パナソニック(株)&(株)ゼンリン&(株)トヨタマップマスター&(株)昭文社&国際航業(株)

## 市街地図について

- エリアにより(主に都市周辺部において)異なる地図データを使用しています。そのため、地図の接合部において地図表示の方法に相違がある場合があります。(接合部において、色の違い、道路・鉄道・施設等の表現の相違が生じる場合があります。)
- 市街地図には、ルート探索できない道路も表示されます。

## 緯度・経度検索について

緯度・経度の入力、日本測地系に対応しています。

## 電話番号検索/名称(施設名)検索について

- 施設名称、位置等のデータは、電話帳データをもとに整備を行っていますが、電話帳データに登録されている施設データの内容によっては、検索した施設がお客様の意向に沿わない場合があります。  
例：
  1. その施設そのものが表示される(広大な敷地を有する施設等においては、適切な場所を表示しない場合があります)
  2. その施設を管理している施設が表示される
  3. その施設の連絡先(事務所等)が表示されるなど
- 電話番号検索は、11桁までの番号に対応しています。
- 市外局番は、2011年3月変更分まで対応しています。
- 検索された個人宅は、プライバシー保護のため住所表示は行いません。
- 市外・市内局番は、必ず入力してください。
- ダイヤルQ2(0990-XXX)、IP電話(050-XXX)、PHS、携帯電話は検索対象外です。ただし、該当する場所を登録ポイントとして登録し、電話番号と一緒に登録している場合は、電話番号検索から検索することができます。(最大11桁まで)
- 公開電話番号および登録者のデータは(株)トヨタマップマスターが2011年3月版ハローページ(個人・法人含む)および2011年1月版タウンページに収録の情報に基づいて作成した約2800万件のデータを使用しています。
- NTTハローページおよびタウンページをもとに位置データを整備していますが、もとのデータそのものが間違っている場合があります。
- 本機の個人情報について  
本機には、電話番号検索などの機能を利用するため、50音順電話帳(ハローページ)および職業別電話帳(タウンページ)に掲載されております公開電話番号登録者氏名、電話番号、住所の個人情報が使用されています。当該個人情報に対するお問い合わせなどにつきましては、お客様ご相談センターへご連絡ください。

## 住所検索について

- 住所索引データは、(株)トヨタマップマスターが作成したものを使用しています。
- 住所索引データには、通称の住所名称は収録していません。
- 住所索引データの整備状況により、周辺部分までしか検索できない場合があります。
- 同一市区町村に同じ名称の大字名、小字名が複数存在するときは、同じ地点を検索する場合があります。
- 住所索引データには、個人宅以外の事業所などのデータも含まれています。
- 複数の世帯が同じ住所の場合は、各世帯までの検索はできません。

## 広域避難場所について

広域避難場所は、大地震の大火災時に一時的に避難する場所です。表示される場所が最適な避難場所とは限りません。実際の状況に応じて行動してください。

広域避難場所は国際航業(株)が各自自治体の2010年8月時点の防災情報に基づき作成したものを使用しています。

災害時は安全な場所に駐車し、歩いて広域避難場所に避難してください。自動車避難すると事故・渋滞の原因となるばかりでなく、緊急車両の通行の妨げになります。

## 抜け道データについて

抜け道データは、トヨタマップマスターが(株)昭文社発行の「渋滞ぬけみちデータ」に基づき作成したものを使用しています。

- 抜け道データ収録エリア  
関東(2011年1月現在)  
名古屋・中部(2011年1月現在)  
京阪神(2011年1月現在)
- 抜け道は、推奨ルートではありません。実際の走行にあたっては、交通規制や道路標識に従って走行してください。また、抜け道を通っても早く到着するとは限りません。
- 抜け道優先データには、探索に活用する方向データも含まれています。ただし抜け道表示にあたっては、方向を示す矢印等の表示は行いません。抜け道が表示されているのに探索しない場合もあります。
- 抜け道優先レベルを調整しても、抜け道を通らないルートを探る場合があります。
- (株)昭文社のぬけみちデータによるもので、全ての抜け道を収録しているものではありません。

市街地図の収録エリア

Table with 10 rows and 2 columns. Left column lists regions (北海道, 青森, 岩手, 宮城, 秋田, 山形, 福島, 茨城, 栃木, 群馬, 埼玉). Right column lists cities and towns within those regions.

Table with 10 rows and 2 columns. Left column lists regions (千葉, 東京, 神奈川, 新潟, 富山, 石川, 福井, 山梨, 長野, 岐阜). Right column lists cities and towns within those regions.

Table with 10 rows and 2 columns. Left column lists regions (静岡, 愛知, 三重, 滋賀, 京都, 大阪, 兵庫, 奈良, 和歌山, 鳥取, 島根). Right column lists cities and towns within those regions.

Table with 10 rows and 2 columns. Left column lists regions (岡山, 広島, 山口, 徳島, 香川, 愛媛, 高知, 福岡, 佐賀, 長崎, 熊本, 大分, 宮崎, 鹿児島, 沖縄). Right column lists cities and towns within those regions.

● 全面積パーセント 太字 : 95%以上 細字 : 80%以上 斜太字 : 50%以上

斜細字 : 50%未満[中心部(役所)を含む] 斜細字 : 50%未満[中心部(役所)を含まない] を収録



施設分類名	施設分類名	施設分類名	施設分類名
施設ジャンル名	施設ジャンル名	施設ジャンル名	施設ジャンル名
企業名・小分類	企業名・小分類	企業名・小分類	企業名・小分類
<b>車関連施設 (続き)</b>	<b>医療機関 (続き)</b>	<b>文化施設 (続き)</b>	<b>その他 (続き)</b>
<b>カー用品 (続き)</b>	<b>産婦人科・産院</b>	<b>教室 (続き)</b>	<b>理容・美容・アロマ</b>
モンテカルロ	産科・矯正	ダンス教室	理容・美容・アロマ全て
<b>カーディーラー</b>	産科・矯正全て	フラメンコ教室	理容店
カーディーラー全て	矯正産科	社交ダンス教室	美容院
アウディ	産科	テニス教室	エステティック
いすゞ	産科口腔外科	バイオリン教室	アロマセラピー
スズキ	小児産科	バレエ教室	ネイルサロン
スバル	耳鼻咽喉科	ピアノ教室	日焼けサロン
ダイハツ	小児科	フラワーデザイン	<b>クリーニング</b>
トヨタ	神経科・精神科	教室	<b>コインランドリー</b>
レクサス	心療内科	英語スクール	<b>写真</b>
日産	整形外科	音楽教室	写真全て
UDトラックス	性病科	華道教室	写真館
BMW	内科	絵画教室	写真現像
日野自動車	泌尿器科	書道教室	<b>式場</b>
FIAT・アルファロメオ	皮膚科	乗馬教室	式場全て
フォード	美容外科	茶道教室	結婚式場
フォルクスワーゲン	<b>あん摩・はり・整体</b>	着付教室	斎場・セレモニーホール
ブジョー	あん摩・はり・整体全て	陶芸教室	霊園
ボルボ	あん摩マッサージ	幼児教室	ペット霊園・葬祭
ホンダ	カイロ・整体	<b>道場</b>	<b>住宅展示場</b>
マツダ	はり・きゅう	道場全て	<b>不動産</b>
三菱自動車	接骨・柔道整復	合気道場	リフォーム
三菱ふそう	リハビリ	空手道場	<b>車いす・足の不自由な方へ</b>
MINI	動物病院・獣医師	剣道場	車いす・足の不自由な方へ全て
メルセデスベンツ	その他医療機関	拳法	介護サービス
ヤマセ	<b>交通機関</b>	柔道場	福祉施設
ランドローバー	交通機関全て	太極拳	介護福祉用品
ルノー	駅	テコンドー道場	バリアフリートイレ
<b>レンタカー</b>	空港	ヨガ	<b>運送</b>
<b>自転車・バイク</b>	港	<b>金融機関</b>	運送全て
自転車・バイク全て	高速IC	<b>金融機関全て</b>	運送全て
自転車	有料IC	<b>銀行</b>	宅配便運送
オートバイ	SA・PA	銀行全て	バイク便
<b>中古車買取</b>	道の駅	みずほ銀行	ピアノ運送
<b>自動車整備</b>	ドライブイン	三井住友銀行	引越運送
自動車整備全て	<b>文化施設</b>	三菱東京UFJ銀行	その他運送
ロータスクラブ	文化施設全て	りそな銀行	<b>住所*</b>
<b>飯金・塗装</b>	文化施設全て	信用金庫	
洗車	名所・旧跡	信用組合	
ロードサービス	神社	農協	
<b>公共施設</b>	寺	労働金庫	
<b>公共施設全て</b>	教会	その他金融機関	
役所	城・城跡	<b>教育施設</b>	
警察署	美術館	教育施設全て	
消防署	博物館	小学校	
図書館	資料館	中学校	
公園	ホール	高等学校	
裁判所	プラネタリウム	高等専門学校	
保健所	天文台	大学	
郵便局	カルチャーセンター	保育園	
<b>医療機関</b>	教室	幼稚園	
<b>医療機関全て</b>	教室全て	児童保育所	
総合病院	ギター教室	盲学校	
病院・医院・診療所	ゴルフ教室	養護学校	
眼科	パソコン教室	盲学校	
形成外科	スイミング教室	<b>広域避難場所</b>	
外科	スキー教室	その他	
肛門科	スポーツ教室	その他全て	

※1 「施設の名称で探す」(P.57)のジャンル変更時のみ

コード	言語名称	コード	言語名称	コード	言語名称
0101	アフアル語	0905	Interlingue	1814	キルンディー語
0102	アプバジャ語	0911	イヌピアック語	1815	ローマ語
0106	アフリカーンス語	0914	インドネシア語	1821	ロシア語
0113	アムハラ語	0919	アイスランド語	1823	キンヤルワンダ語
0118	アラビア語	0920	イタリア語	1901	サンスクリット語
0119	アッサム語	0923	ヘブライ語	1904	シンド語
0125	アイマラ語	1001	日本語	1907	サント語
0126	アゼルバイジャン語	1009	イディッシュ語	1908	セルボクロアチア語
0201	バシキール語	1023	ジャワ語	1909	セイロン語
0205	ベラルーシ語	1101	グルジア語	1911	スロバック語
0207	ブルガリア語	1111	カザフ語	1912	スロベニア語
0208	ビハリー語	1112	グリーンランド語	1913	サモア語
0209	ビスマラ語	1113	カンボジア語	1914	ショナ語
0214	ベンガル語	1114	カンナダ語	1915	ソマリ語
0215	チベット語	1115	韓国語	1917	アルバニア語
0218	ブルトン語	1119	カシミール語	1918	セルビア語
0301	カタロニア語	1121	クルド語	1919	シスワティ語
0315	コルシカ語	1125	キルギス語	1920	セストゥ語
0319	チェコ語	1201	ラテン語	1921	スダ語
0325	ウェールズ語	1214	リンガラ語	1922	スウェーデン語
0401	デンマーク語	1215	ラオス語	1923	スワヒリ語
0405	ドイツ語	1220	リストニア語	2001	タミル語
0426	ブータン語	1222	ラトビア語	2005	テルグ語
0512	ギリシャ語	1307	マダガスカル語	2007	タジク語
0514	英語	1309	アオリ語	2008	タイ語
0515	エスペラント語	1311	マケドニア語	2009	チグリス語
0519	スペイン語	1312	マラヤム語	2011	ツルキ語
0520	エストニア語	1314	モンゴル語	2012	タガログ語
0521	バスク語	1315	モルダビア語	2014	セツワナ語
0601	ベルシャ語	1318	マラータ語	2015	ニュージーランド語
0609	フィンランド語	1319	マライ語	2018	トルコ語
0610	フィジー語	1320	マルタ語	2019	ツォンガ語
0615	フェロー語	1325	ビルマ語	2020	タタール語
0618	フランス語	1401	ナウル語	2023	トウイ語
0625	フリジア語	1405	ネパール語	2111	ウクライナ語
0701	アイルランド語	1412	オランダ語	2118	ウルドゥー語
0704	スコットランドゲール語	1415	ルウェー語	2126	ウズベク語
0712	ガルシア語	1503	プロバンス語	2209	ベトナム語
0714	グララニ語	1513	オロモ語	2215	ボラビュク語
0721	グジャラート語	1518	オリヤー語	2315	ウォルフ語
0801	ハウサ語	1601	パンジャブ語	2408	コーサ語
0809	ヒンディー語	1612	ポーランド語	2515	ヨルバ語
0818	クロアチア語	1619	アフガニスタン語	2608	中国語
0821	ハンガリー語	1620	ポルトガル語	2621	ズールー語
0825	アルメニア語	1721	ケチュア語		
0901	国際語	1813	レートロマン語		

あ行

明らさ.....28, 163, 170
圧縮オーディオ高域補完... 168
アスペクト切換..... 170
アルバムアートワーク..... 136
アルバムの情報を編集する..... 116
アングル..... 122
案内出力スピーカー..... 28
案内図..... 43, 55
案内設定..... 163, 164
案内ポイントマーク..... 49
案内ルート..... 49
いい音でスムーズトク... 167
行き先設定..... 48, 53, 56
行き先選択タッチキー..... 33
行き先メニュー(その他)..... 33
行き先を探す..... 57~64
緯度・経度..... 53, 62
イコライザー..... 39, 167
一般優先..... 66, 73, 74
居眠り防止案内..... 79, 164
入口/出口IC... 66, 68, 70, 72
色あい..... 28, 170
色の濃さ..... 28, 170
インテリジェントルート探索..... 76, 163
迂回メモリー..... 83
映像出力切換..... 124
エフェクト..... 39
エリアモード..... 128
オーディオ情報表示... 47, 165
オーディオ設定..... 168
オーディオ選択タッチキー..... 32
オーディオメニュー..... 97
オーディオメニュー(その他)..... 32
オートプリセット..... 129
オート放送局サーチ..... 104
オートリルート..... 77, 163
オープニング画像..... 138
お気に入り... 111, 112, 115
おでかけ旅ガイド..... 59~61
おでかけ旅ガイド設定..... 154
おでかけスポット..... 59~61
おでかけナビサポート... 33, 84
おでかけプラン..... 59~61
おでかけモード..... 102
首の匠..... 167
おまかせ..... 66, 73
音楽データ..... 109
音響効果..... 39, 167

音声..... 103, 122, 124, 130
音声案内..... 78, 79
音声ガイド..... 169
音声ダイナミックレンジ... 124
音声方向案内..... 79
オンラインおでかけ旅ガイド..... 60, 142
オンライン検索..... 117, 121, 142
音量(オーディオ)..... 21
音量(ナビ)..... 21
音量(ハンズフリー)... 147, 152

か行

カーブ案内..... 37, 48, 78, 164
解析状況..... 111
快適メモリーミュージック..... 167
各種設定..... 162~169
各種設定リセット..... 169
学習レベル..... 25
拡大図表示..... 44
拡張ユニット情報..... 24
画質調整..... 170
カスタマイズ..... 34
カテゴリ..... 112, 116
カメラ画質調整..... 28
カメラスケール表示..... 28
カメラ割込み..... 28
画面OFF..... 20, 169
画面設定..... 152
規制情報..... 50, 166
季節規制..... 68
季節規制メッセージ表示..... 68, 163
起動パスワード..... 29
休日優先度アップ..... 37
曲調解析..... 111
曲の情報を編集する..... 116
距離優先..... 66, 73
緊急警報放送(EWS)..... 106
緊急情報..... 88
クロスフェード..... 113
経由地設定..... 53, 65, 69
県域設定..... 98, 104
言語コード..... 125, 209
現在地画面..... 48
現在地メニュー..... 35, 53
広域/詳細..... 35, 52
広域地図..... 42
広域避難場所... 91, 106, 203
交差点拡大図..... 44, 163

交通情報..... 128
合流案内..... 37, 48, 78, 164
コントラスト... 28, 163, 170

さ行

細街路案内..... 79
細街路探索..... 76
再探索..... 53, 72
サービスキャン..... 110, 113
サブウーファー出力..... 168
残距離..... 49, 77
シーズンレジャーランドマーク..... 47, 165
市街地図..... 42, 165, 202, 204
事故多発地点..... 37, 48, 79, 164
自車位置..... 20, 48, 197, 198
自車位置変更..... 24
自車マーク..... 48, 165
システム情報..... 24
システム設定(デジタルTV)..... 104
システム設定(ナビ)..... 169
システムの初期化..... 169
施設情報..... 64
施設の名称で探す..... 57
自宅登録..... 26
自宅に設定..... 81
自宅へ帰る..... 58
視聴制限..... 124
自動接続..... 132, 146
字幕..... 103, 122, 124, 130
シミュレーション..... 66
ジャイロ角度補正..... 25
車載用カメラ..... 158
車速パルス..... 25
車速パルス検出レベル..... 169
車速補正係数..... 169
シャッフル..... 136
車両情報..... 26
車両信号情報..... 24
ジャンル一覧表..... 206
住所検索..... 62, 203
渋滞規制音声案内..... 53, 79, 166
渋滞・混雑..... 50, 166
渋滞情報..... 50, 53, 79, 166
渋滞データバンク..... 89
渋滞データバンク探索..... 49, 75, 163
渋滞なし..... 50, 89, 166
周辺迂回探索..... 72

周辺検索..... 53, 63, 199
周辺ジャンル検索..... 58
縮尺ゲージ..... 46
縮尺を切り換える..... 52
縮尺切換メッセージ表示..... 52, 165
受信モード..... 102
手動選局..... 128
手動録音..... 108
主要施設..... 58, 199, 206
情報メニュー..... 32
情報/設定(デジタルTV)... 104
情報表示..... 53, 64, 80, 149
初期設定(デジタルTV)..... 98
初期設定(ナビ)..... 26~28
初期設定(DVD)..... 124
信号切換..... 103
スイテルート案内..... 77
スキャン..... 110, 126, 129
スクロール..... 51
図形情報..... 86~88
図形情報割込み表示..... 166
ステアリングスイッチ... 16, 26
ストラダチューン... 37~39
スピーカー出力レベル..... 168
スピーカー選択..... 28
スピーカーディレイ..... 168
スマートIC自動利用探索..... 76, 163
スマートフォン連携..... 84
スライドショー..... 138
静止画データ... 137~139, 193
セキュリティ..... 152
設定メニュー..... 33
選曲..... 112, 126, 129, 136
選局パネル..... 100
走行軌跡..... 46, 165
操作音..... 169
側道拡大図..... 44
ソフト情報..... 105
ソフトメニュー..... 124

た行

タイトルメニュー..... 123
タイムスタンプ..... 46, 50
ダイレクトタッチメニュー..... 123
ダウンロードキー出力..... 161
タッチパネル..... 4, 15
タッチパネル感度..... 169
他モード時の案内..... 164
探索条件..... 66~68, 73

探索設定..... 163
地上D選局対象..... 104
地図強調表示..... 42, 165
地図スクロール地名表示..... 48, 165
地図データベース... 202~205
地図表示設定..... 165
地図表示変更メニュー..... 54
地図モード画面..... 48
地点メニュー..... 48, 53, 56
チャンネル設定..... 98, 103, 105
駐車場情報..... 50, 166
駐車場マップ..... 43, 55, 165
チューナーマーク..... 46, 50
昼夜切換..... 26
通過道路..... 49, 68, 72
通信設定..... 154
ツートップメニュー... 32~34
提携駐車場..... 64
ディスク..... 30, 190
データメニュー..... 33
データ消去..... 31, 46, 60, 62, 76
データ放送..... 101
テーマ(地図)..... 38
デジタルTV..... 98~106
デジタル録音モード..... 107
電話帳..... 148~152
電話番号検索... 57, 199, 203
電話をかける..... 148
到着予想時刻..... 49, 77, 164
登録ポイント..... 57, 80~82
道路色..... 38
トーン..... 147
時計表示..... 46, 169
都市高マップ..... 42, 55, 165
トップメニュー..... 123
ドライブ診断..... 92
ドラッグ..... 4, 32, 51, 187
取付角度..... 26

な行

ナビミュート..... 168
ナビ+映像..... 140
難交差点拡大図..... 44
抜け道..... 46, 165, 203
抜け道優先レベル..... 37, 68, 74
燃費計算..... 92, 93
ノースアップ..... 46, 52, 165

は行

ハートフル音声..... 79, 164
ハイウェイ入口案内..... 44
ハイウェイ分岐図..... 45, 163
ハイウェイマップ..... 43, 50, 55
パナソニック ナビcafe..... 59
バランス/フェーダー... 39, 168
番組内容..... 100
番組表..... 100
番組連動情報..... 90
ハンズフリー..... 146~153
ハンズフリー設定..... 152
ビーコン... 50, 86~88, 199
ビュー..... 35, 54
ヒントモード..... 162
フィーリングリンク再生..... 112
踏切案内..... 37, 48, 78, 164
プリセットメモリー..... 128
フリック..... 4, 51, 187
プレイリスト..... 110, 113, 123, 129, 136
プログラム..... 123
プロバイダ..... 154
フロントワイド..... 165
分岐音声案内頻度..... 37
ページ送り..... 123
別売品..... 158~161
ヘディングアップ..... 46, 52, 165
ポイント登録..... 53, 64, 80
方位マーク..... 46
放送局一覧..... 103
放送メール..... 105
ホームチャンネル..... 105
ホームネットワークカメラ..... 142, 156
ホームネットワークカメラ設定..... 154
ホームモード..... 102

ま行

マップマッチング..... 197
マルチアングルマーク..... 124
道幅優先レベル..... 37, 68, 74
ミュージックソムリエ..... 111
ミュート..... 17
名称検索..... 57, 199
メニュー画面..... 32
モーターアンテナ..... 23, 27
目的地・経由地マーク..... 49

目的地付近 ..... 70  
 目的地方向直線 ..... 49, 163  
 目的地履歴 ..... 62  
 文字サイズ(地図) ..... 38  
 文字情報 ..... 86~88  
 文字情報割込み表示 ..... 166  
 文字入力のしかた ..... 188

や行

郵便番号 ..... 62  
 郵便番号設定 ..... 98, 104  
 有料道路優先レベル ..... 37, 68, 74  
 有料優先 ..... 66, 73  
 曜日時間規制探索 ..... 75, 77  
 横付け探索 ..... 75

ら行

ラジオ ..... 128  
 ラジオアンテナ ..... 27  
 ランダム ..... 110, 126, 129  
 ランチャーメニュー ..... 35, 36  
 ランドマーク ..... 38, 47  
 リクエスト音声案内 ..... 79  
 リストの操作のしかた ..... 187  
 リセット ..... 186  
 立体ランドマーク ..... 47, 165  
 リピート ..... 110, 126, 129, 136  
 リモコン ..... 18  
 リヤビューカメラ ..... 158  
 料金案内 ..... 78, 159  
 ルート案内 ..... 198  
 ルート案内を中止する ..... 56  
 ルートガイド ..... 43, 55, 163  
 ルート確認 ..... 53, 70  
 ルートサイド検索 ..... 64  
 ルート情報 ..... 67  
 ルート色 ..... 49, 165  
 ルートスクロール ..... 53, 70  
 ルート探索 ..... 73, 198  
 ルートチューン ..... 68, 69  
 ルート表示 ..... 165  
 ルートを確認する ..... 70  
 ルートを消去する ..... 56  
 ルートを変更する ..... 68, 69  
 レーン案内 ..... 37, 48, 79, 164  
 レーン看板 ..... 48, 49  
 レーンリスト ..... 43, 55, 163  
 録音 ..... 107, 108, 194  
 録音・音質設定 ..... 107

録音音質設定自動表示 ..... 107  
 録音再生レベル自動調整 ..... 113

わ行

割込情報 ..... 88  
 割込み表示時間 ..... 166  
 ワンタッチダイヤル ..... 148, 151, 152

数字




1画面 ..... 54  
 2画面 ..... 54  
 2D表示 ..... 54  
 3D表示 ..... 54  
 3Dセンサー補正 ..... 25, 198  
 3D調整 ..... 55  
 5ルート ..... 66  
 100m縮尺市街地図表示 ..... 42, 165

アルファベット

AAC ..... 107, 109, 193  
 AUDIOをOFFする ..... 96  
 AUDIOをONする ..... 96  
 BAND ..... 128  
 B-CASカード ..... 13, 22, 105  
 BEACON ..... 50  
 BLUETOOTH ..... 142, 196  
 BLUETOOTH Audio ..... 131~134  
 BLUETOOTHパスキー ..... 134, 145  
 BMP ..... 193  
 CD ..... 107~109, 126, 190  
 CDダイレクト録音 ..... 107  
 DISC ..... 97  
 DSRC ..... 50, 86~88, 160, 199  
 DSRCアップリンク ..... 160, 166  
 DSRC一般情報割込み表示 ..... 166  
 DSRC車載器 ..... 160  
 DSRC優先情報割込み表示 ..... 166  
 DSRC割込情報 ..... 88  
 DVD ..... 122~125, 190  
 eco ..... 66, 73  
 ecoドライブ ..... 92  
 ETCカード未挿入警告 ..... 169  
 ETC拡大図 ..... 45, 163  
 ETC車載器 ..... 159

ETC料金表示 ..... 159  
 FM/AM ..... 128  
 FM受信状態 ..... 87, 90  
 FM多重放送 ..... 90, 199  
 FM+BN ..... 50  
 FOCUS ..... 167  
 Google マップ™ ..... 59  
 GPS ..... 20, 24, 46, 197  
 Gracenote ..... 25, 116, 118~121, 195  
 HDD情報表示 ..... 24  
 HDD MUSIC ..... 107~121, 191  
 IC ..... 66, 68, 70, 72, 76  
 iPod ..... 135, 136  
 ITSスポットマーク ..... 47, 165  
 JPEG ..... 193  
 LINKメニュー ..... 33  
 LPCM ..... 107, 109  
 Mix To Rear ..... 167  
 MP3/WMA ..... 109, 126, 191, 192  
 MUTE ..... 17  
 PA ..... 50  
 PHOTO ..... 137~139  
 Podcast ..... 136  
 SA ..... 50  
 SALAS ..... 198  
 SD-Audio ..... 129, 193  
 SD-Video ..... 130, 193  
 SDメモリーカード ..... 30, 31  
 Space Setting ..... 167  
 SRS CS Auto DX ..... 167  
 SRS WOW HD ..... 167  
 TOP25 ..... 112  
 TruBass ..... 167  
 VICS ..... 38, 50, 86~89, 200  
 VICS経路探索 ..... 75, 77, 163  
 VICS/DSRC設定 ..... 166  
 VTR ..... 158

商標などについて

- 本機はMicrosoft® Windows® Automotiveで動作します。
  - Microsoft、Windows、Windows Vista、Windows Automotive、Windows Mediaは、米国Microsoft Corporationの米国およびその他の国における登録商標または商標です。
  -  VICSは、財団法人道路交通情報通信システムセンターの商標です。
  - ETCは、財団法人道路システム高度化推進機構(ORSE)の登録商標です。
  - DSRCは、一般社団法人ITSサービス推進機構(ISPA)の登録商標です。
  - ITSスポットロゴは、国土交通省の登録商標です。
  - 本機は、ドルビーラボラトリーズからの実施権に基づき製造されています。Dolby、ドルビーおよびダブルD記号は、ドルビーラボラトリーズの商標です。
  -  と は、SRS Labs, Inc.の商標です。
  - CS Auto DXおよびWOW HD技術は、SRS Labs, Inc.からのライセンスに基づき製品化されています。
  - SD、SDHCロゴはSD-3C, LLCの商標です。
  - BLUETOOTHワードマークとロゴは、Bluetooth SIG所有であり、ライセンス取得者「パナソニック株式会社」のマーク使用は、許可を得ています。その他のトレードマークおよびトレードネームは各所有者のものです。
  - QRコードは(株)デンソーウェブの登録商標です。
  - ミュージックソムリエ ロゴは、パナソニック株式会社の登録商標です。
  - 本製品は、株式会社ACCESSのNetFront BrowserおよびASKを搭載しています。
- ACCESS™ NetFront® Browser**
- 本製品のソフトウェアの一部に、Independent JPEG Groupが開発したモジュールが含まれています。
  - ACCESS、ACCESSロゴ、NetFrontは、日本国、米国、およびその他の国における株式会社ACCESSの登録商標、または商標です。  
© 2012 ACCESS CO.,LTD. ALL rights reserved.
  - Google、Googleロゴ、およびGoogleマップは、Google Inc.の商標または登録商標です。
  - 「Yahoo!」および「Yahoo!」「Y!」のロゴマークは、米国Yahoo! Inc.の登録商標または商標です。

- 本製品は、AVC Patent Portfolio Licenseに基づきライセンスされており、お客様が個人的かつ非営利目的において以下に記載する行為に係る個人使用を除いては、ライセンスされておりません。
  - AVC規格に準拠する動画(以下、AVCビデオ)を記録する場合
  - 個人的かつ非営利的活動に従事する消費者によって記録されたAVCビデオを再生する場合
  - ライセンスをうけた提供者から入手されたAVCビデオを再生する場合
- 詳細については、米国法人MPEG LA, LLCにお問い合わせください。



- 「Made for iPod」「Made for iPhone」とは、それぞれiPod,iPhone専用接続するよう設計され、アップルが定める性能基準を満たしているとデベロッパによって認定された電子アクセサリであることを示します。
- アップルは、本製品の機能および安全および規格への適合について一切の責任を負いません。
- iPod,iPod classic,iPod nano,iPod touchは、米国および他の国々で登録されたApple Inc.の商標です。
- 本機の説明書に記載されている各種名称、会社名、商品名などは、各社の登録商標または商標です。
- 各社の商標および製品商標に対しては特に注記のない場合でも、当社はこれを十分尊重いたします。

# 仕様

<b>電源</b>			
電源電圧	DC12 V (試験電圧 14.4 V) マイナスアース		
消費電流	5 A以下 (AUDIO OFF時)		
<b>液晶ディスプレイ</b>			
画面寸法 (幅×高さ×対角)	8V型ワイド 174 mm×104.4 mm×203 mm		
映像入力	RGB (ナビゲーション画面)		
画素数	1 152 000画素 (縦480×横800×3)		
有効画素数	99.99 %		
表示方式	透過型カラーフィルター方式		
駆動方式	TFT (薄膜トランジスタ) アクティブマトリックス方式		
使用光源	内部光 (LED)		
タッチパネル	静電容量式タッチパネル (フィルム+ガラス)		
<b>アンプ</b>			
定格出力	20 W×4		
最大出力	50 W×4		
適合スピーカーインピーダンス	4 Ω (4 Ω ~ 8 Ω使用可能)		
<b>接続端子</b>			
ビデオ入力レベル	映像: NTSC 1.0 Vp-p (75 Ω RCAピンジャック) 音声: ステレオ 2.0 Vrms MAX (RCAピンジャック)		
カメラ入力レベル	映像: NTSC 1.0 Vp-p (75 Ω RCAピンジャック)		
ビデオ出力レベル	映像: NTSC 1.0 Vp-p (75 Ω RCAピンジャック)		
サブウーファー出力電圧	2.0 Vrms (MAX)		
サブウーファー出力インピーダンス	600 Ω		
<b>ナビゲーションユニット</b>			
外形寸法 (幅×高さ×奥行き)	283 mm×138 mm×185 mm		
質量	3.6 kg		
<b>DVDプレーヤー</b>			
信号方式	Y=1.0 Vp-p Cb=Cr=0.7 Vp-p		
周波数特性	DVD	5 Hz ~ 22 kHz	
	CD	5 Hz ~ 20 kHz	
信号対雑音比 (SN比)	90 dB (IHF, A)		
ワウ・フラッター	測定限界以下		
MP3 デコーダー	ビットレート	MPEG1	64 kbps ~ 320 kbps
		MPEG2	64 kbps ~ 160 kbps
	サンプリング 周波数	MPEG1	32 kHz, 44.1 kHz, 48 kHz
		MPEG2	16 kHz, 22.05 kHz, 24 kHz
<b>FMチューナー</b>			
受信周波数	76.0 MHz ~ 89.9 MHz		
実用感度 (SN比, 30 dB)	11.2 dBf		
SN比	70 dB		
ステレオ分離度	35 dB		
実用選択度 (±400 kHz)	75 dB		

<b>AMチューナー</b>	
受信周波数	522 kHz ~ 1629 kHz
実用感度 (SN比, 20 dB)	27 dB/μV
イメージ妨害比	65 dB
<b>地上デジタルTVチューナー</b>	
受信可能放送	地上デジタル (ワンセグ対応)
受信周波数	470 MHz ~ 770 MHz (13~62 ch)
入力信号レベル	-75 dBm ~ -20 dBm
入力インピーダンス	50 Ω
<b>iPod接続端子</b>	
通信方式	USB
出力電圧	5 V 1000 mA
<b>BLUETOOTH</b>	
通信周波数	2402 MHz ~ 2480 MHz
RF出力	-4 dBm (0.4 mW)
通信方式	周波数ホッピングスペクトラム拡散
<b>GPSアンテナ</b>	
形式	マイクロストリップ方式
コードの長さ	6 m
外形寸法 (幅×高さ×奥行き)	31 mm×12 mm×36 mm
質量	113 g (コード含む)
受信周波数	1575.42 MHz (C/Aコード)
受信感度	-130 dBm
受信方式	パラレル12チャンネル (常時12衛星受信可能)
<b>地上デジタルアンテナ</b>	
コードの長さ	4 m
外形寸法 (幅×高さ)	198 mm×33 mm
質量	114 g (コード含む)
出力インピーダンス	50 Ω

● 液晶ディスプレイのV型は、有効画素の対角寸法を基準とした大きさの目安です。

- 本製品の仕様、画面表示、外観は、改良のため予告なく変更することがあります。
- 本書に記載の寸法・質量はおおよその数値です。
- イラストはイメージであり、実際と異なる場合があります。
- 画面表示などの色は印刷物ですので実際と異なる場合があります。

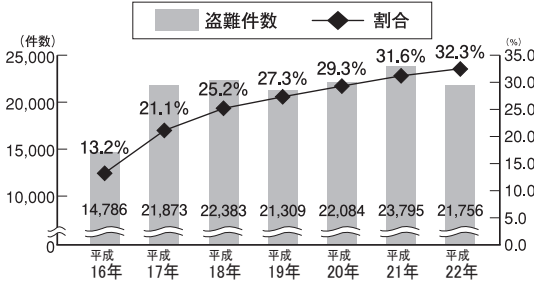
カーナビゲーションを購入された皆様に伝えたいことがあります

# 今カーナビが危ない!

全国で24分に1台のカーナビが盗難被害に遭っています。

## カーナビゲーションの盗難被害状況

部品ねらい被害におけるカーナビ盗難の件数と割合



出展：警視庁犯罪統計 平成22年は暫定値



製造番号があれば被害品の発見、返還がしやすくなります。

1 2  
3 4



製造番号が記載された保証書類は大切に保管し、ハガキまたはWEBでユーザー登録を行いましょう。

盗難被害に遭わないように、防犯対策に気を付けましょう。

車内に貴重品を置きっぱなしにしないで!

車から離れるときは必ずキーを抜いてドアロック!

バンパー裏にスペアキーを隠さ

は、ダメ!

明るく見通しのよい駐車場に!



■ 使いかた・お手入れなどのご相談は…

■ 修理に関するご相談は…

パナソニック 総合お客様サポートサイト

<http://panasonic.co.jp/cs/>

パナソニック 修理サービスサイト

[http://panasonic.co.jp/pas/customer/ad\\_service.html](http://panasonic.co.jp/pas/customer/ad_service.html)

パナソニック お客様ご相談センター

電話



0120-50-8729

※ 携帯電話・PHSからもご利用になります。

■ 上記番号がご利用いただけない場合

045-929-0511

※ 通話料は、お客様のご負担となります。

受付：9:00～18:30 (365日)

FAX

045-938-1573

※ 通信料は、お客様のご負担となります。

受付：9:00～18:30

(土・祝日・当社休日を除く)

- ご使用の回線 (IP 電話やひかり電話など) によっては、回線の混雑時に数分で切れる場合があります。
- 本書の「保証とアフターサービス」もご覧ください。
- 上記の内容は、予告なく変更する場合があります。ご了承ください。

おぼえのため、記入されると便利です。

製造番号 (Serial No.)	万一の故障や盗難時に必要です。保証書、もしくはナビゲーションユニットの 天面にある製品銘板で、9桁の番号をご確認ください。  ( )
固有番号	製造番号が不明な場合 (盗難時など) の確認用として、必要な場合があります。 「拡張ユニット情報」(P.24) で、番号をご確認ください。  ( )
カード ID (B-CASカード番号)	お問い合わせの際に、必要な場合があります。miniB-CASカード裏面、もしくは 情報/設定画面の「B-CASカード」(P.105) で番号をご確認ください。  ( )

パナソニック株式会社  
オートモーティブシステムズ社

〒224-8520 横浜市都筑区池辺町4261番地

© Panasonic Corporation 2012