

地図の表示のしかたを変更する

準備

- 現在地画面表示中は、タッチキーを表示(P.35)してください。
(リモコンでは、この操作は必要ありません。)

地図画面で **ビュー** を選ぶと、地図表示変更メニューが表示されます。



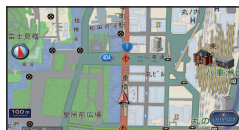
地図表示変更メニュー

現在地画面に
オーディオ映像を表示する(P.140)

1画面/2画面、2D/3Dを切り換える

切り換えたい画面を選ぶ

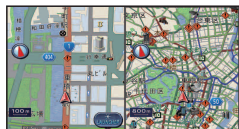
1画面2D
平面(2D)の
1画面表示



1画面3D
立体(3D)の
1画面表示



2画面2D
左画面が平面
(2D)の2画面
表示



2画面3D
左画面が立体
(3D)の2画面
表示

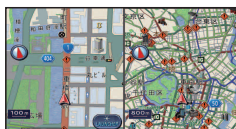


右画面を2D/3Dに切り換えるには

2画面表示しているときに、右画面を
2D/3Dに切り換えることができます。

右画面2D表示 / 右画面3D表示を選ぶ

右画面2D表示
右画面が平面
(2D)の2画面
表示



右画面3D表示
右画面が立体
(3D)の2画面
表示



お知らせ

- 左画面は、1画面のときと同じ操作ができます。
- 右画面は、縮尺と向きのみ切り換えることができます。

都市高マップに切り換える

下記の場合、切り換えできません。

- 都市高速上を走行していない
- ルートが設定されていない
- 地図の縮尺が200 m~1.6 kmになっていない

都市高マップ表示を選ぶ

- 都市高マップが表示されます。



- 2画面表示中は、左画面が都市高マップに切り換わります。
- 再度選ぶと解除されます。
- 都市高マップについて→P.42

3D画面の傾きを調整する

3D画面のみ調整できます。

1 3D調整を選ぶ

2 [傾き調整] を選び調整する



- [傾き調整] : 傾きが小さくなる
- [傾き調整] : 傾きが大きくなる

3 決定を選ぶ

案内図を表示させる

切り換えたい案内図を選ぶ

- 表示できる案内図

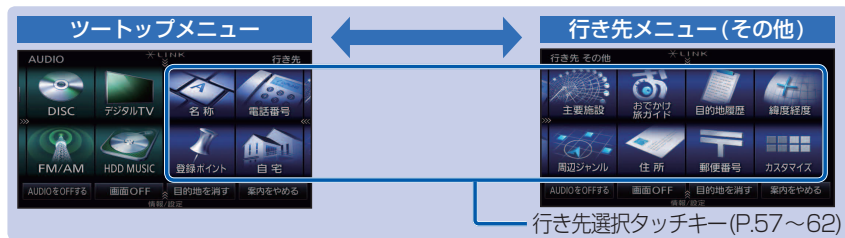
一般道走行中	●レーンリスト※1
	●ルートガイド※1
有料道走行中	●ハイウェイマップ
	●ルートガイド※1
駐車場走行中	●駐車場マップ

※1 ルート案内中のみ表示できます。
・案内図について→P.43

- 案内図を消去するには、**1画面2D/1画面3D/2画面2D/2画面3D**から、表示させたい画面を選んでください。(P.54)

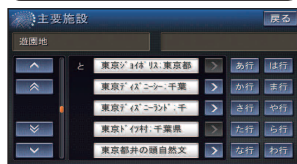
行き先までのルートを作るには

1 行き先を探す



- 探索結果画面が表示されます。
- リストの操作のしかた→P.187

検索結果画面(例:主要施設)



2 行き先設定 を選ぶ

地点メニュー

- 行き先設定 ※1P.65
- 情報表示P.64
- 経由地設定 ※1P.65
- 提携 PP.64
- ポイント登録P.80

※1 渋滞データバンク探索(P.163)を「する」に設定時は、が表示されます。



3 案内開始 を選ぶ

- ルート案内を開始します。
- 車を発進させても、ルート案内を開始します。
- 探索結果画面の詳細について→P.66～67

探索結果画面



ルート案内を中止する

トップメニューから案内をやめるを選ぶ



- ルート案内を中止し、ルート表示が消去されます。
- ルートそのものは消去されません。
- ルート案内を再開するには、案内を再開する を選んでください。

ルートを消去する

1 トップメニューから目的地を消すを選ぶ



2 (経由地がある場合のみ) 全消去を選ぶ

3 はいを選ぶ

- ルートそのものが消去されます。

行き先を探す

施設の名称で探す(名称検索)

1 行き先選択タッチキーから名称を選ぶ

2 名称を入力し、完了を選ぶ

- 修正: 1文字削除
- 施設の候補が5件以下に絞られた後、約10秒間何も操作しないと、自動的にリストが表示されます。

3 リストから施設を選ぶ

施設を絞り込む

現在地周辺の施設に絞り込むには

▲周辺を選ぶ

住所で絞り込むには

1 エリア変更を選ぶ

2 都道府県/東京23区/政令指定都市を選ぶ

- 全エリア: 住所絞り込みを解除

3 市区町村を選ぶ

地方で絞り込むには

1 エリア変更を選ぶ

2 地域で探すを選ぶ

3 地方を選ぶ

- 全エリア: 地方絞り込みを解除

ジャンルで絞り込むには

1 ジャンル変更を選ぶ

- その他 → 住所 を選ぶと、入力した名称を住所で絞り込みます。例:「あかさか」で絞り込むと、「東京都港区赤坂」など「あかさか」を含む住所の一覧を表示

2 施設分類名を選ぶ

- 全ジャンル: ジャンル絞り込みを解除

3 施設ジャンルを選ぶ

4 企業名・小分類を選ぶ

- 企業名・小分類は選択しない場合があります

地点メニューが表示されます。(P.56 手順2へ)

登録ポイントから探す

準備

- 地点を登録してください。(P.80)

1 行き先選択タッチキーから登録ポイントを選ぶ

2 リストから登録ポイントを選ぶ

- マーク順: マーク順で表示(P.81)
- 登録順: 登録日順で表示

地点メニューが表示されます。(P.56 手順2へ)

電話番号で探す(電話番号検索)

1 行き先選択タッチキーから電話番号を選ぶ

2 電話番号を市外局番から入力し、完了を選ぶ

- 修正: 1文字削除
- 該当する施設が複数ある場合は、リストから選んでください。
- 市内局番までしかわからない場合は、市内局番までを入力して完了を選ぶと、地点メニューが表示されます。(下記) (下記「該当する電話番号がない場合」へ)

該当する電話番号がない場合

地点メニューが表示されます。



1 住所一覧を選ぶ

2 住所を検索する(住所検索→左記)

3 (個人宅の電話番号を検索したときのみ) 名字を入力し、完了を選ぶ

- 修正: 1文字削除
- ひらがなのみ入力できます。

地点メニューが表示されます。(P.56 手順2へ)

行き先を探す

自宅へ帰る

準備

- 自宅を登録してください。(P.26、81)

1 行き先選択タッチキーから 自宅を選ぶ

2 ルートが設定されていない場合

ルート探索を開始し、探索結果画面が表示されます。(P.56 手順3へ)

ルートが設定されている場合

地点メニューが表示されます。(P.56 手順2へ)

主要施設を探す

公共施設・交通機関などの主要施設を、ジャンルから検索できます。

- 主要施設一覧表→P.206

1 行き先選択タッチキーから 主要施設を選ぶ

2 ジャンルを選ぶ

- **全て**：全てのジャンルを表示

3 都道府県を選ぶ

- **全国** (表示された場合のみ)：
全国の施設リストを表示

4 リストから施設を選ぶ

地点メニューが表示されます。(P.56 手順2へ)

周辺の施設をジャンルで探す (周辺ジャンル検索)

指定した地点の周辺の施設を、ジャンルから絞り込んで検索できます。(最大200件)

- ジャンル一覧表→P.206

1 行き先選択タッチキーから 周辺ジャンルを選ぶ

2 施設分類名/施設ジャンル/ 企業名・小分類を選ぶ

- 企業名・小分類は、選択しない場合があります。

3 基準点(検索する範囲の中心となる地点) を選ぶ

- **近い順で表示する**：
現在地周辺を検索
- **住所から指定する**：
選んだ住所周辺(住所検索→P.62)
- **地図から指定する**：
指定した地点周辺
- **目的地周辺で探す**：
選んだ目的地・経由地周辺

4 (手順3で住所から指定する/地図から指定する/ 目的地周辺で探すを選んだ場合のみ)

決定を選ぶ

基準点を微調整するには

1 戻るを選び地点メニューを消去する

2 設定したい場所にカーソルを合わせ、 地点メニューを選ぶ

3 決定を選ぶ

5 検索結果リストから施設を選ぶ

- **距離順**：
基準点から近い順で並べ替え
- **種類順**：
ジャンルの種類ごとに並べ替え
- **ルートサイド** (ルート設定中のみ)：
ルート沿いの施設を絞り込む
(ルートサイド検索→P.64)

地点メニューが表示されます。(P.56 手順2へ)

おでかけ旅ガイドで探す

おでかけ旅ガイドとは

パソコンや携帯電話などで、当社サイト「パナソニック ナビcafe」からおでかけスポットやおでかけプランをダウンロードし、本機で利用できます。

● おでかけスポットとは

おすすめの施設の詳細情報・写真・バーコード(QRコード)などを添付した地点情報です。
・オンラインでダウンロードしたデータには、画像情報はありません。

● おでかけプランとは

おでかけスポットを目的地・経由地にしたドライブコースのデータです。

- パソコンでウェブサイトGoogleマップ™から検索した地点や、携帯電話でYahoo! JAPANの「路線・地図アプリ」から検索した地点を、「おでかけスポット」として利用できます。詳しくは、パナソニックナビcafeのサイトをご覧ください。

<http://navi-cafe.panasonic.jp/>

準備

サイトにユーザー登録をしてください。

<http://panasonic.jp/navi/>

- 「ユーザー登録ハガキ」(別添付)でご登録になった場合でも、サイトでの登録が必要です。詳しくはサイトの案内をご覧ください。

- 当社サイトのURLは、予告なく変更することがあります。

ご利用までの流れ

SDメモリーカードを使って

●
●
●
SDメモリーカードにデータをダウンロードする(P.60)

パソコンで
おでかけスポット・おでかけプランのデータを検索し、SDメモリーカードに保存する

●
本機で
SDメモリーカードを本機に入れる

BLUETOOTH対応の携帯電話を使って

●
データ通信に必要な登録・設定をする(P.143)

●
HDDにデータをダウンロードする(P.60)

パソコンで
おでかけスポット・おでかけプランのデータを検索し、「送信用フォルダ」に保存する

●
本機で
携帯電話を使ってインターネット経由でデータをダウンロードし、HDDに保存する

SDメモリーカードまたはHDDに保存されたデータから行き先を探す(P.61)

おでかけ旅ガイドで探す(続き)

SDメモリーカードにデータをダウンロードする

- 1 パソコンでの操作**
当社サイト「パナソニックナビcafe」から「おでかけ旅ガイド」にログインする
http://navi-cafe.panasonic.jp/
- 2 おでかけスポット/おでかけプランをダウンロードする**
- 3 ダウンロードしたデータをSDメモリーカードに保存する**
● 拡張子: 「SIG」(おでかけスポット) 「DCF」(おでかけプラン)
● ルートフォルダの直下に保存するか、ルートフォルダの直下に「Strada」または「IMEXPORT」という名称のフォルダを作成し、その直下に保存してください。それ以外の階層・フォルダに保存しても、本機で認識できません。
● おでかけスポットとおでかけプランのデータはそれぞれ50件まで保存できます。
- 4 本機での操作**
SDメモリーカードを本機に入れる(P.31)

おでかけスポットを利用する。(P.61)
おでかけプランを利用する。(P.61)

HDDにデータをダウンロードする(オンラインおでかけ旅ガイド)

- 準備**
- データ通信に必要な登録・設定をしてください。(P.143)
 - 携帯電話をダイヤルアップ接続待機状態にしてください。
- 1 パソコンでの操作**
当社サイト「パナソニックナビcafe」から「おでかけ旅ガイド」にログインする
http://navi-cafe.panasonic.jp/
 - 2 おでかけスポット/おでかけプランのデータを「マイページ」の「送信用フォルダ」に保存する**
 - 3 本機での操作**
行き先選択タッチキーから「おでかけ旅ガイド」を選ぶ
 - 4 おでかけスポット/おでかけプランのオンラインデータ取得を選ぶ**
● **お知らせ**: パナソニック ナビcafeのサービスのお知らせを表示
 - 5 接続する**を選ぶ
● データがHDDに保存され、取得したデータのリストが表示されます。
● おでかけスポットは最大100件・おでかけプランは最大10件まで保存できます。

おでかけスポットを利用する。(P.61 手順4へ)
おでかけプランを利用する。(P.61 手順4へ)

HDDにダウンロードしたデータを消去するには

- 1 データメニュー(P.33)からデータ消去**を選ぶ
- 2 おでかけ旅ガイドデータ消去**を選ぶ
- 3 リストから消去したいデータ**を選ぶ
● **全消去**: 全てのデータを消去
- 4 はい**を選ぶ

おでかけスポットを利用する

- 準備**
- おでかけスポットのデータを準備してください。(P.60)
- 1 行き先選択タッチキーから「おでかけ旅ガイド」**を選ぶ
 - 2 「おでかけスポット」**を選ぶ
● 新しい順に50件までリスト表示されます。
 - 3 HDD/SDメモリーカード**を選ぶ
 - 4 リストからおでかけスポット**を選ぶ
● **説明**: おでかけスポットの説明を表示
 - 5 リストから施設**を選ぶ
● **エリア変更**: 絞り込む都道府県を選ぶ
● **全エリア**を選ぶと、都道府県からの絞り込みを解除します。
● **キーワード**: 絞り込むキーワードを入力
● **近い順**: 自車位置から近い順に並べ替え
● **50音順**: 50音順で並べ替え
● Googleマップ™やYahoo! JAPANの「路線・地図アプリ」で取得したデータは、50音順に並べないことがあります。
● おでかけスポット詳細画面(下記)が表示されます。
 - 6 決定**を選ぶ

地点メニューが表示されます。(P.56 手順2へ)

おでかけスポット詳細画面/おでかけプラン・スポット詳細画面の見かた

例:
おでかけスポット詳細画面

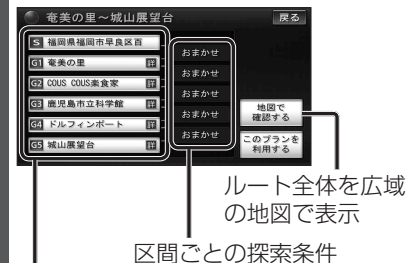
- バーコード(QRコード)*1を携帯電話で読み取ると、施設の情報が携帯電話に表示されます。
*1 画面の傷や汚れ、光の反射、バーコード(QRコード)のバージョンによっては読み取れない場合があります。

● 地点メニューを表示(おでかけスポット詳細画面の場合のみ)→P.56 手順2へ
● 電話をかける(ハンズフリー接続中のみ)
● バーコード/画像情報を切換(画像とバーコード情報がある場合のみ)
● 画像/バーコード情報を表示(情報がある場合のみ)

おでかけプランを利用する

- 準備**
- おでかけプランのデータを準備してください。(P.60)
- 1 行き先選択タッチキーから「おでかけ旅ガイド」**を選ぶ
 - 2 「おでかけプラン」**を選ぶ
● 新しい順に50件までリスト表示されます。
 - 3 HDD/SDメモリーカード**を選ぶ
 - 4 リストからおでかけプラン**を選ぶ
● **説明**: おでかけプランの説明を表示
 - 5 このプランを利用する**を選ぶ

探索結果画面が表示されます。(P.56 手順3へ)



● **詳**マークの付いた項目を選ぶと、おでかけプラン・スポット詳細画面(下記)を表示
● おでかけプランの経路地は、目的地履歴(P.62)に保存されません。

行き先を探す

住所で探す(住所検索)

- 1 行き先選択タッチキーから
住所を選ぶ
- 2 都道府県/東京23区/政令指定都市
を選ぶ
- 3 市区町村を選ぶ
●市区町村を選んだ後、大字・小字を
選ぶ場合があります。
- 4 町名・丁目を選ぶ
- 5 **番地指定**を選ぶ
- 6 番地・号を入力し、**完了**を選ぶ
●番地・号は、「-」で区切ってください。
(リモコン操作: [11*])
●**修正**: 1文字削除

番地・号に該当する住所がない場合

地点メニューが表示されます。



- 1 **周辺住所**を選ぶ
- 2 リストから住所を選ぶ

●**戻る**を選び、表示された地図から地
点を探すこともできます。

地点メニューが表示されます。
(P.56 手順2へ)

お知らせ

- 住所が部分的にしかわからないときは、**○○主要部**を選ぶと、その地域の地図を表示します。

目的地・経由地の履歴から探す

- 1 行き先選択タッチキーから
目的地履歴を選ぶ
- 2 リストから履歴を選ぶ
●履歴は100件まで自動的に保存さ
れ、100件を超えると古いものから
消去されます。

地点メニューが表示されます。(P.56 手順2へ)

目的地履歴を消去する

- 1 データメニュー(P.33)から
データ消去を選ぶ
- 2 **目的地履歴消去**を選ぶ
- 3 消去したい目的地履歴を選ぶ
●**全消去**: 全ての目的地履歴を消去
- 4 **はい**を選ぶ

郵便番号で探す

- 1 行き先選択タッチキーから
郵便番号を選ぶ
- 2 郵便番号を入力し、**完了**を選ぶ
●**修正**: 1文字削除

入力した郵便番号に該当する
住所の一覧から探すとき

- 1 地点メニューが表示されたら、
住所一覧を選ぶ
- 2 住所を検索する
(住所検索→左記)

地点メニューが表示されます。(P.56 手順2へ)

緯度・経度で探す

- 1 行き先選択タッチキーから
緯度経度を選ぶ
- 2 緯度・経度を入力し、**完了**を選ぶ
●**修正**: 1文字削除

地点メニューが表示されます。(P.56 手順2へ)

地図画面から周辺施設を探す(周辺検索)

現在地または地図をスクロールさせた地点の周辺の施設を、ジャンルから絞り込んで検索
できます。(最大200件)

- ジャンル一覧表→P.206

現在地から探す

- 1 現在地画面で **現在地メニュー** を選ぶ
- 2 **周辺検索** を選ぶ
- 3 施設分類名/施設ジャンル/
企業名・小分類を選ぶ
●企業名・小分類は、選択しない場合
があります。
- 4 検索結果リストから施設を選ぶ
●**距離順**: 現在地から近い順に並べ替え
●**種類順**: ジャンルの種類ごとに並べ替え
●**ルートサイド**(ルート設定中のみ):
ルート沿いの施設を絞り込む
(ルートサイド検索→P.64)

地点メニューが表示されます。
(P.65「地図画面から検索した地点を行き先
に設定する」手順2へ)

地図画面から直接探す

- 1 地図をスクロールさせる(P.51)
- 2 カーソルの位置を行き先に設定
する場合

行き先設定を選ぶ

地図から検索した地点を行き先に
設定する(P.65「地図画面から検索した
地点を行き先に設定する」手順3へ)

地点メニューを表示する場合

地点メニューを選ぶ

地点メニューが表示されます。
(P.53)

現在地以外の地点(カーソルの位置)
から探す

- 1 地図をスクロールさせる(P.51)
- 2 **地点メニュー**を選ぶ
- 3 **周辺検索** を選ぶ
- 4 施設分類名/施設ジャンル/
企業名・小分類を選ぶ
●企業名・小分類は、選択しない場合
があります。
- 5 検索結果リストから施設を選ぶ
●**距離順**: カーソルから近い順に並べ替え
●**種類順**: ジャンルの種類ごとに並べ替え
●**ルートサイド**(ルート設定中のみ):
ルート沿いの施設を絞り込む
(ルートサイド検索→P.64)

地点メニューが表示されます。
(P.65「地図画面から検索した地点を行き先
に設定する」手順2へ)

行き先を探す

提携駐車場を検索する

提携駐車場の情報がある場合のみ、検索できます。

1 地点を検索する

- 検索のしかた→P.57～63

2 提携Pを選ぶ

3 選んだ駐車場の地図を選ぶ

- リストを選ぶと駐車場の詳細情報を表示します。

地点メニューが表示されます。

(P.56 手順2へ)

お知らせ

- 施設の専用駐車場は青、提携駐車場は緑のPで表示されます。
- 表示される駐車場は、「車両情報」(P.26)の設定に基づいています。

ルート沿いの施設を検索する(ルートサイド検索)

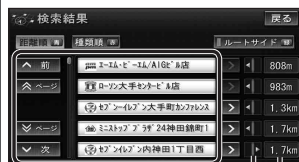
ルートを設定している場合、ルート沿いにある施設に絞り込んで検索できます。([周辺ジャンル検索]、「周辺検索」、「広域避難場所を探す」時のみ)

- 周辺検索(P.63)では、画面にルートが表示されていないとルートサイド検索できません。
- ルートサイド検索する範囲について→P.199

1 検索結果リスト(P.58、63、91)からルートサイドを選ぶ

- 再度選ぶと解除されます。

2 施設を選ぶ



- 施設のある方向を表示
- ▶ : ルートの進行方向の右側
 - ◀ : ルートの進行方向の左側
 - ▲ : 自車位置より後ろ側

現在地からの道なりの距離

地点メニューが表示されます。

(P.56 手順2へ)

検索した施設の情報を見る

施設情報がある場合のみ、内容を確認できます。

検索した地図から施設の情報を見る

1 地点を検索する

- 検索のしかた→P.57～63

2 情報表示を選ぶ

- 施設情報画面(下記)が表示されます。

地図画面から選んだ施設の情報を見る

1 ランドマーク(P.47)にカーソルを合わせ、赤枠を表示させる



- 同一の建物に複数の施設が存在しランドマークが重なって表示されている場合は、赤枠をタッチすると、重なっている別のランドマークが表示されます。
- 立体ランドマーク(P.47)の情報表示はできません。


2 地点メニューを選ぶ

3 情報表示を選ぶ

- 施設情報画面(下記)が表示されます。

施設情報画面の見かた



- **ポイント登録** : 施設をポイントとして登録(地図画面から施設を検索した場合のみ)
- **経由地設定** : 経由地に設定(ルート設定中のみ)
- **行き先設定** : 目的地に設定
-  : 電話をかける(ハンズフリー接続中のみ)

ルートを探る

行き先(目的地)に設定する

行き先選択タッチキーから検索した地点を行き先に設定する

1 地点を検索する

- 検索のしかた→P.57～62

カーソルの位置を微調整するには

- 1 戻るを選び地点メニューを消去する
- 2 矢印で位置を微調整し、地点メニューを選ぶ

2 行き先設定を選ぶ

- 地点が有料道路付近などの場合「〇〇上に目的地を設定しますか?」と表示されます。**設定する** / **他の道路** を選んでください。

3 案内開始を選ぶ

経由地に設定する

行き先選択タッチキーから検索した地点を経由地に設定する

1 地点を検索する

- 検索のしかた→P.57～62

カーソルの位置を微調整するには

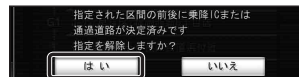
- 1 戻るを選び地点メニューを消去する
- 2 矢印で位置を微調整し、地点メニューを選ぶ

2 経由地設定を選ぶ

- 地点が有料道路付近などの場合「〇〇上に目的地を設定しますか?」と表示されます。**設定する** / **他の道路** を選んでください。

3 追加する区間の設定を選ぶ

- 最後の区間に追加すると、目的地として設定されます。
- 下記のメッセージが表示された場合は、**はい** を選び、入口/出口ICまたは通過道路を解除してください。



4 案内開始を選ぶ

地図画面から検索した地点を行き先に設定する

1 「地図画面から周辺施設を探す(周辺検索)」「地図画面から直接探す」(P.63)より地点を検索する

2 行き先設定を選ぶ

3 矢印で位置を微調整し、決定を選ぶ

- 地点が有料道路付近などの場合「〇〇上に目的地を設定しますか?」と表示されます。**設定する** / **他の道路** を選んでください。

4 案内開始を選ぶ

地図画面から検索した地点を経由地に設定する

1 「地図画面から周辺施設を探す(周辺検索)」「地図画面から直接探す」(P.63)より地点を検索する

2 経由地設定を選ぶ

3 矢印で位置を微調整し、決定を選ぶ

- 次の経由地に設定されます。
- 地点が有料道路付近などの場合「〇〇上に目的地を設定しますか?」と表示されます。**設定する** / **他の道路** を選んでください。
- 入口/出口ICを指定(P.66)しているときは、自動的に指定が解除される場合があります。

4 案内開始を選ぶ

お知らせ

- 経由地・目的地合わせて最大5地点まで設定できます。

探索結果画面から設定・確認する

探索結果画面



ルート案内を開始

入口/出口ICを編集する

- 高速道路を通らないルートでは表示されません。
- 複数の高速道路を通るルートでは、最初の入口と最後の出口が表示されます。
- スマートIC(P.76)も指定できます。
 - ・ETC車載器/DSRC車載器を搭載していない車両は、スマートICを通行できません。

指定する

1 変更したいICを選ぶ*1

2 利用したいICを選ぶ



- 左画面でスクロールすると、中心付近のICが右画面に表示されます。
- 現在地が高速道路上の場合、入口の指定はできません。
- 目的地が高速道路上の場合、出口の指定はできません。

3 探索開始を選ぶ

- 4 (指定したICに複数の出入口がある場合のみ)
次候補で指定したい出入口を選び、
決定を選ぶ

解除する

1 解除したいICを選ぶ*1

2 入口解除 / 出口解除を選ぶ

ルートをシミュレーションする

シミュレーションを選ぶ

- シミュレーションを開始します。
- **現在地**を押す、もしくは車を発進させると、シミュレーションを中止してルート案内を開始します。
- 案内開始後は操作できません。

お知らせ

- 縮尺を広域にすると、シミュレーション走行速度が速くなりますが、案内ポイント付近などでは速度は遅くなります。
- 長距離のシミュレーションには時間がかかります。(ルートを確認するには→P.70)

5つの条件のルートから選ぶ

1 5ルートを選ぶ

- 同じルートが表示される場合があります。
- 下記の場合、5ルート探索できません。
 - ・経由地が設定されている
 - ・通過道路や入口/出口ICを指定した
 - ・おでかけプランでルート探索した
 - ・探索条件を変更した

2 ルートを選ぶ



- **おまかせ** : 高速・有料道路/一般道路の使用を自動で判断したルート*2
- **有料優先** : 高速・有料道路を優先して通るルート*2
- **一般優先** : 一般道路を優先して通るルート*2
- **距離優先** : 目的地までの距離が短くなるルート
- **eco** : 燃料消費量と有料道路料金をトータルで節約するルート*3
- **全行程一覧** : ルートごとの走行距離、料金*4、所要時間などを比較

ルートを変更する(ルートチューン)

ルートチューンを選ぶ→P.68へ

- ルートチューン画面が表示されます。
- ルート確認画面(P.70)、再探索メニュー(P.72)からも**ルートチューン**を選べます。

目的地までのルート情報を見る

1 ルート情報を選ぶ

- 使用する道路の名称や、区間ごとの通過予想時刻・距離・料金*4などを表示します。
- ルート確認画面(P.70)からもルート情報を見ることができます。

2 ルート情報を確認する



- **▲** : 目的地方向に進む
- **▼** : 出発地方向に戻る
- **地** : 各地点付近の地図を表示
- **現在地**を押すと、ルート案内を開始します。

現在の探索条件

おまかせ

- 経由地が設定されている場合は、「設定条件優先」と表示されます。
 - ・区間ごとの探索条件を変更するには→P.68

目的地までの距離/料金*4/所要時間の目安

17km 700円 23分

- 実際とは異なる場合があります。

現在の有料道路優先レベル*5



現在の道幅優先レベル*5



現在の抜け道優先レベル*5



レベルを変更するには

ルートチューンを選ぶ→P.68へ

*1 ルートチューン画面(P.68)やルート確認画面(P.70)からも、入口/出口ICの指定や解除ができます。
 *2 渋滞データバンク探索(P.163)を「する」に設定時は、が表示されます。
 *3 渋滞データバンク探索(P.163)を「する」に設定時、渋滞データは考慮されますが、は表示されません。
 *4 料金(目安)は、車両情報(P.26)に基づいて表示されます。(料金は2011年6月現在)
 *5 探索条件(P.73)が「eco」の場合、各優先レベルは考慮されないためトーンダウンします。

ルートを変更する(ルートチューン)



探索結果画面 (P.66)/ルート確認画面 (P.70)/再探索メニュー (P.72) から **ルートチューン** を選ぶと、ルートチューン画面が表示されます。

ルートチューン画面

入口/出口ICを編集 (P.66)

有料道路/道幅/抜け道の優先レベルを変更する

- 1 **レベル(目盛部分)を選ぶ**
 - 各優先レベルの詳細について → P.74
- 2 **探索開始** を選ぶ

区間ごとの探索条件を変更する

- 1 **探索条件変更** を選ぶ
- 2 **変更する区間の探索条件を選び、探索開始** を選ぶ
 - 探索条件について → P.73
 - 渋滞データバンク探索 (P.75) は、現在地から次の地点までの区間のみ探索できます。

季節規制区間を回避する

ルート上に季節規制区間がある場合規制区間を回避するルートを探索できます。

季節規制回避

- 季節規制区間を通るルートを探索する場合があります。
- 再度、季節規制区間を通るルートを探索するには、**季節規制通過** を選んでください。

お知らせ

- 季節規制メッセージ表示 (P.163) を「する」に設定時は、規制区間を通るルートが探索されるとメッセージが表示されます。
- 季節規制区間を通るルートの色 → P.49

通過道路を編集する

道路上に指定する (2地点まで)

- 1 **指定** を選ぶ
- 2 カーソルを指定したい場所に合わせ、**決定** を選ぶ
- 3 **次候補** で通過道路を選び、**決定** を選ぶ
- 4 (経由地・他の通過道路・入口/出口ICが設定されている場合のみ) 指定したい区間の **設定** を選ぶ
 - 指定した入口/出口ICの直前または直後の区間に通過道路を指定すると、指定した入口/出口ICが自動的に解除されます。
- 5 **探索開始** を選ぶ

位置を修正する

- 1 **修正** を選ぶ
- 2 (通過道路が2地点設定されている場合のみ) **修正する通過道路** を選ぶ
- 3 カーソルを修正したい場所に合わせ、**決定** を選ぶ
- 4 **次候補** で修正したい道路を選び、**決定** を選ぶ
- 5 **探索開始** を選ぶ

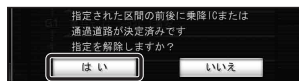
解除する

- 1 **解除** を選ぶ
- 2 (通過道路が2地点設定されている場合のみ) **解除する通過道路** を選ぶ
 - 全解除**: 全ての通過道路指定を解除
- 3 **はい** を選ぶ
- 4 **探索開始** を選ぶ

経由地・目的地を編集する

追加する (経由地・目的地合わせて5地点まで)

- 1 **追加** を選ぶ
- 2 追加したい経由地・目的地を検索する
 - 検索のしかた → P.57 ~ 62
 - おでかけスポット: おでかけスポットから検索
 - 地図**: 最後に表示していた地図を表示
- 3 **経由地設定** を選ぶ
 - 地点が有料道路付近などの場合「○○上に目的地を設定しますか?」と表示されます。**設定する** / **他の道路** を選んでください。
- 4 追加する区間の **設定** を選ぶ
 - 下記のメッセージが表示された場合は、**はい** を選び、入口/出口ICまたは通過道路を解除してください。
- 5 **探索開始** を選ぶ



お知らせ

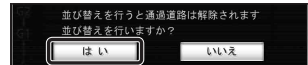
- おでかけプラン (P.61) のルートを変更すると、設定した出発地を現在地に変更して再探索します。

消去する

- 1 **消去** を選ぶ
 - 行き先選択タッチキーから **目的地を消す** を選んでも、目的地・経由地を消去できます。
- 2 (経由地が設定されている場合のみ) **消去したい経由地・目的地** を選ぶ
 - 全消去**: ルートを消去
- 3 **はい** を選ぶ
 - 経由地が設定されていない場合は、ルートが消去されます。
- 4 **探索開始** を選ぶ

並び替える

- 1 **並び替え** を選ぶ
 - 下記のメッセージが表示された場合は、**はい** を選び、入口/出口ICまたは通過道路を解除してください。
- 2 経由地・目的地を並び替える順に選ぶ
 - 解除**: 並び替えるを1地点ずつ解除
- 3 **完了** を選ぶ
 - 通過順を選んだあと、約3秒間何も操作しないと、選んだ順番で自動的に並び替えを完了します。
- 4 **探索開始** を選ぶ



ナビゲーション
ルートを変更する(ルートチューン)

ルートを確認する

全ルートを確認する

現在地メニュー(P.53)から
ルート確認を選ぶ

- ルート確認画面が表示されます。



- **ルートチューン**：
ルートチューン画面を表示(P.68)
- **ルート情報**：
ルート情報を表示(P.67)
- **目的地付近**：
目的地付近の地図を表示
- **案内に戻る**：
ルート案内に戻る
- **松本** / **神田橋** ※1：
入口/出口ICを編集する(P.66)

※1 高速道路を通らないルートでは表示されません。

ルートに沿って地図をスクロールする

現在地メニュー(P.53)から
ルートスクロールを選ぶ

- ルートスクロール画面が表示されます。



- **S** (リモコン操作: **決定**):
前の地点※2に移動(ジャンプ)
- **S** (リモコン操作: **決定**):
前の地点※2までルートスクロール※3
- **II** (リモコン操作: **決定**):
ルートスクロール停止
(ルートスクロール中のみ)
- **▶G** (リモコン操作: **決定**):
次の地点※2までルートスクロール※3
- **▶G** (リモコン操作: **決定**):
次の地点※2に移動(ジャンプ)
- **設定メニュー** → P.71

※2 ジャンプ・ルートスクロール先の地点は、設定によって異なります。(P.71)

※3 **S** (**▶G**)を選ぶと表示が**S** (**▶G**)に切り換わります。選ぶと、高速でスクロールします。

お知らせ

- 縮尺切替、ノースアップへの切替ができます。切り換えると、ルートスクロールを停止します。
- 地図をスクロールできますが、ルートが表示されていないと、ルートスクロール・ジャンプはできません。

(ルートスクロール)

ジャンプ・ルートスクロール先の
地点を設定する

ジャンプ・ルートスクロール先の地点を、出発地・経由地・目的地にするか、ルート沿いの任意の施設にするかを設定します。(ルートスクロール設定)

- 1 ルートスクロール停止中に、
ルートスクロール画面(P.70)から
設定メニューを選ぶ

- リモコン操作: **決定**

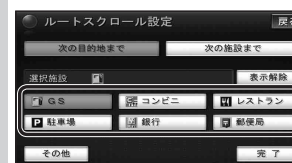
- 2 **設定**を選ぶ

- 3 出発地・経由地・目的地ごとに
ジャンプ・ルートスクロールする

次の目的地までを選ぶ

ルート沿いの施設(ジャンル)に
ジャンプ・ルートスクロールする

- 1 設定したい施設のジャンルを
選ぶ(最大5つ)



- 再度選ぶと解除されます。

- **表示解除**：
施設のジャンルを全て解除します。

- **その他**：
・他のジャンルを選べます。
ジャンル選択後**完了**を選ぶと、ルートスクロール設定が「次の施設まで」に変更されます。
・**選択解除**を選ぶと、選択中のジャンルを右からひとつずつ解除します。

- 2 **次の施設まで**を選ぶ

- 4 **完了**を選ぶ

ルートスクロール中に
地点の情報を見る

- 1 施設・経由地・目的地上に
カーソルがあるときに、
ルートスクロール画面(P.70)から
設定メニューを選ぶ

- リモコン操作: **決定**

- 2 **情報**を選ぶ

- 地点の情報が表示されます。

例: 目的地情報画面



- **消去**: 選んだ目的地/経由地を消去
- **電話**: 電話をかける
(ハンズフリー接続中のみ)
- 施設の場合は、施設情報画面(P.64)が表示されます。

もう一度ルートを探る(再探索)

現在地メニュー(P.53)から**再探索**を選ぶと、再探索メニューが表示されます。



再探索メニュー

次の経路地を消去する

次の経路地を消去

- 経路地が設定されていない場合は、**次の経路地を消去**は表示されません。

次の通過道路・次の入口/出口ICの指定を解除する

次に通過道路が指定されている場合

次の解除

- 経路地(P.65)、指定した入口/出口IC(P.66)が通過道路より手前にある場合は、**次の解除**は表示されません。

次に入口/出口ICが指定されている場合

IC指定解除

- 経路地(P.65)、指定した通過道路(P.68)が入口/出口ICより手前にある場合は、**IC指定解除**は表示されません。

現在のルートを迂回する(周辺迂回探索)

周辺迂回

- ルートによっては迂回できない場合があります。
- 迂回する距離は、自車位置から約2 km以内です。迂回する距離は設定できません。

一般道路と高速道路・有料道路を誤って案内されたら

一般道路を走行中に
高速道路・有料道路の案内をした場合
一般道から探索を選ぶ

高速道路・有料道路を走行中に一般道路の案内をした場合
有料道から探索を選ぶ

- 道路を切り換えて再探索します。
- 対象は、異なる道路種別で隣接している並行な道路のみです。

ルートを変更する(ルートチューン)

ルートチューン

- ルートチューン画面が表示されます。

ルートの探索条件を変更する

変更したい探索条件

(**おまかせ**※1/**有料優先**※1/**一般優先**※1/**距離優先**/**eco**※2)を選ぶ

- 探索条件について→右記
- 次の目的地、経路地、通過道路、入口/出口ICまでの区間が対象です。
 - ・他の区間の条件を変更するには→P.68

※1 渋滞データバンク探索(P.163)を「する」に設定時は、**渋**が表示されます。
※2 渋滞データバンク探索(P.163)を「する」に設定時、渋滞データは考慮されますが、**渋**は表示されません。

ルート探索について

探索条件について

通常は「おまかせ」でルートを探ります。



おまかせ:
高速・有料道路 / 一般道路の使用を自動で判断したルート探索

有料優先:
高速・有料道路を優先して通るルート探索

一般優先:
一般道路を優先して通るルート探索

距離優先:
目的地までの距離が短くなるルート探索

eco:
燃料消費量と有料道路料金をトータルで節約するルート探索

お知らせ

- 探索条件を変更するには→P.68、左記
- 一般優先で探索していても、有料道路を含むルートを探る場合があります。
- ecoで探索したルートを走行しても、道路条件や運転のしかたで、燃料消費量が多くなる場合があります。
- ecoで探索されるルートの算出には、パナソニック独自の技術を使用しています。
- 探索条件に加え、さらに有料道路優先レベル・道幅優先レベル・抜け道優先レベルを調整できます。(P.74)

有料道路優先レベル・道幅優先レベル・抜け道優先レベルについて

「探索条件」(P.73)と組み合わせ、ルート探索の条件をより細かくお好みにカスタマイズできます。

- 各レベルを調整するには→P.37, 68
- 区間ごとに優先レベルを調整することはできません。
- レベルを調整しても、ルートが変わらない場合があります。
- 有料道路優先レベルをダウン(アップ)させても、料金が上がって(下がって)しまう場合があります。
- 道幅優先レベルや抜け道優先レベルだけを調整したときでも、高速・有料道路の利用区間が変わる場合があります。
- 探索条件が「eco」の場合、各優先レベルは考慮されません。

有料道路優先レベル

現在の探索条件(P.73)で、高速道路・有料道路の使用頻度を調整できます。

- 休日の有料道路優先レベルを上げることができます。(P.37)
- 有料道路優先レベルと探索条件の「有料優先」「一般優先」とでは、探索条件が優先されます。



例) 有料道を通りたいけど、かなり割高…。
↓ 有料道路優先レベル **DOWN**
割安なルートになった!

レベル1	乗り継ぎを変えるなどして少しでも節約
レベル2	標準よりも、割高な有料道を回避
レベル3	標準
レベル4	標準よりも、積極的に有料道を使用
レベル5	割高でも有料道を使用

道幅優先レベル

通る道路の広さ(幅員、車線数等)の優先度を調整できます。

- 広い道路を通るルートが最短距離になる場合、レベルを低くしてもルートは変わりません。
- 長距離のルートを探検時にレベル調整した場合、出発地・目的地周辺で大きな効果があります。

例) 広い道路を通ると遠回りだな…。
↓ 道幅優先レベル **DOWN**
走行距離が短いルートになった!

レベル1	できるだけ遠回りせず距離優先(狭い道や未舗装の道を案内する場合があります。)
レベル2	多少狭い道も使用
レベル3	標準
レベル4	多少遠回りでも広い道を使用

抜け道優先レベル

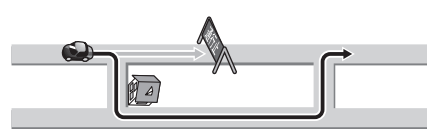
抜け道の使用頻度を調整できます。

- 抜け道データ収録エリアでのみ有効です。(P.203)

例) もっと抜け道を通りたいな…。
↓ 抜け道優先レベル **UP**
抜け道を通るルートになった!

レベル1	抜け道を優先しない
レベル2	抜け道をやや優先する
レベル3	抜け道を最優先で使う

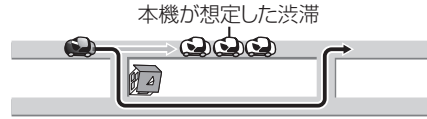
VICS 経路探索する



FM VICSの規制情報(通行止めなど)をもとに、規制の場所を避けたルートを探検します。(FM VICSの渋滞情報は考慮されません。)

- 別売のVICSビーコンユニット/DSRC車載器を接続すると、電波・光ビーコン/DSRCの渋滞情報や規制情報をもとに、渋滞や規制の場所を避けたルートを探検します。
- VICS経路探索する/しないの設定→P.163

渋滞データバンク探索する



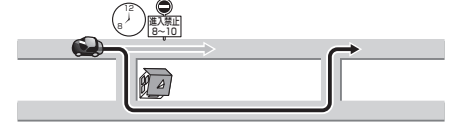
過去の渋滞の状況をもとに渋滞を想定し、その結果を考慮したルートを探検します。

- 渋滞データバンク探索する/しないの設定→P.163

■渋滞データバンクについて

- 過去のVICS情報などから、年月日・曜日・時間などと渋滞の相関を割り出して作成したデータベースから、将来起こるであろう渋滞を予測します。
- 渋滞データバンクで探索されたルートを通っても、早く着くとは限りません。

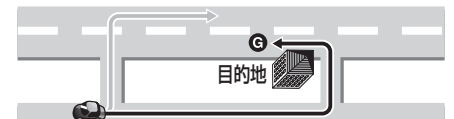
曜日時間規制探索する



月・曜日・時間による規制を考慮したルートを探検します。

- 規制があっても案内することがあります。必ず、実際の交通規制や道路標識などに従って運転してください。
- 規制区間(常時進入禁止区間を含む)を通るルートを探検した場合、ルート上にX(黄色)が表示されることがあります。

横付け探索する

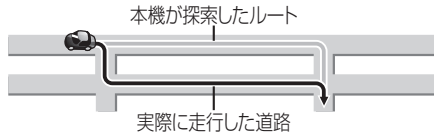


目的地が中央分離帯のある道路に隣接している場合、施設の前に到着するように(施設が自車の左側になるように)ルートを探検します。

- ルートが遠回りになる場合、横付け探索しないことがあります。

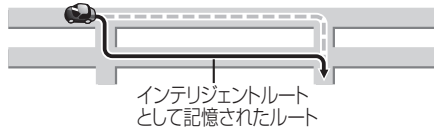
インテリジェントルート探索する

■インテリジェントルートとは
 ルート案内中にルートははずれて、別の道路(自分が運転しやすい道路など)を走行した場合、数回同じコースを通ると、そのコースが自動的に保存されます。(100件まで)100件を超えると、古いものから自動的に消去されます。



- 探索条件が「おまかせ」「eco」のときのみ、保存されます。
- 同じコースを数回走行しても、下記の場合インテリジェントルートとして記憶されることがあります。
 - ・立体交差点を通る
 - ・細街路を含む
 - ・らせん状になっている
 - ・道路が上下に重なっている
 - ・複数の道路がすぐそばに平行して通っている

インテリジェントルートが記憶されると、次回その道路付近を通るルートがあった場合、その道路を優先的に通るルートを探します。(インテリジェントルート探索)



- 探索条件が「おまかせ」「eco」のときのみ、考慮して探索します。
- インテリジェントルート探索する/しないの設定→P.163
- ルート探索時、インテリジェントルートとして記憶されたルートは、通常のルートとは異なる色で表示されます。(P.49)
- インテリジェントルートの内容を確認することはできません。

インテリジェントルートを消去するには

- 1 データメニュー(P.33)から **データ消去** を選ぶ
- 2 **インテリジェントルート消去** を選ぶ
- 3 **はい** を選ぶ

スマートIC自動利用探索する

スマートICの利用を考慮したルートを探します。その際、通行できる時間帯や入口/出口の情報は考慮されますが、**通行できる車種の情報については考慮されません。**また、ETC車載器/DSRC車載器を搭載していない車両や、ETCカードを入れていない場合でも、スマートICを通るルートが探索される場合があります。必ず、実際のスマートICの状況に従って通行してください。

- スマートIC自動利用探索する/しないの設定→P.163

お願い

- スマートICは、ETC専用のインターチェンジです。ETC車載器またはDSRC車載器を搭載していない車両の場合は、スマートIC自動利用探索を「しない」に設定してください。
- スマートIC自動利用探索の設定(P.163)に関わらず、スマートICを入口/出口IC(P.66)または経由地(P.65)に設定すると、スマートICを通るルートが探索されます。ただし、通行できる時間帯や入口/出口ICの情報は考慮されません。

細街路探索する



通常、ルート探索は、道幅5.5 m以上の道路を対象に行いますが、出発地・経由地・目的地周辺は、道幅3 m以上5.5 m未満の細い道路も含めてルートを探します。

- 走行できない道路、または交通規制により通行を禁止している道路も含めたルートを探る場合があります。必ず、実際の交通規制や道路標識などに従って運転してください。
- 細街路を通るルートの色→P.49

ルート案内中のVICS経路探索(スイテルート案内)

FM VICSの規制情報(通行止めなど)を受信すると、規制を考慮したルートに変更します。(FM VICSの渋滞情報は考慮されません。)

- VICS経路探索する/しないの設定→P.163
- 別売のVICSビーコンユニット/DSRC車載器を接続すると、電波・光ビーコン/DSRCの渋滞情報^{※1}や規制情報をもとに、渋滞や規制の場所を避けたルートに変更します。(DRGS:ダイナミックルートガイダンスシステム)
 ※1 高速道路走行中は考慮されません。
- 実際の道路状況によっては、早く着くとは限りません。

ルート案内中の曜日時間規制探索

ルート上の自車位置周辺の道路の月・曜日・時間による規制を常に確認し、規制を考慮したルートに変更します。

- 規制があっても案内することがあります。必ず、実際の交通規制や道路標識などに従って運転してください。
- 規制区間(常時進入禁止区間を含む)を通るルートを探した場合、ルート上に **X**(黄色)が表示されることがあります。

ルートからはずれたとき(オートリルート)

ルートをはずれても、自動的に再探索します。

- 一部の細街路では、オートリルートされない場合があります。
- オートリルートする/しないの設定→P.163

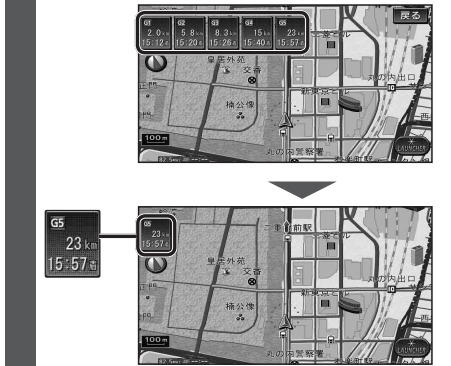
残距離表示/到着予想時刻表示を切り換える

経由地(P.65)を設定している場合、残距離表示/到着予想時刻表示(P.49)を、目的地または各経由地までの表示に切り換えることができます。



- 経由地がひとつしか設定されていない場合は、選ぶごとに目的地と経由地までの表示に切り換わります。

2 表示させたい目的地・経由地を選ぶ



- 選んだ地点の表示に切り換わります。