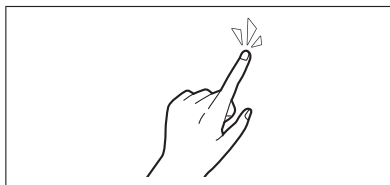


# タッチパネルの操作について

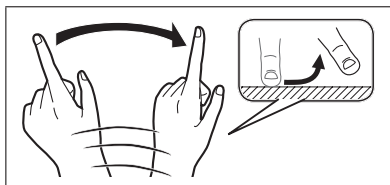
本機のタッチパネルの操作のしかたは、下記のとおりです。



## ■タッチ

指で画面に軽く触れる。

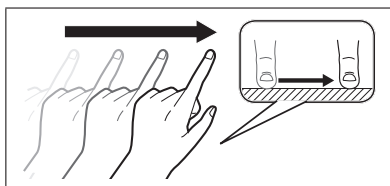
- 本書で「〇〇を選ぶ」と記載している場合は、タッチで項目を選んでください。
- 本書で「〇秒以上タッチする」「タッチし続ける」と記載している場合は、長くタッチしてください。



## ■フリック

指で画面をはらう。

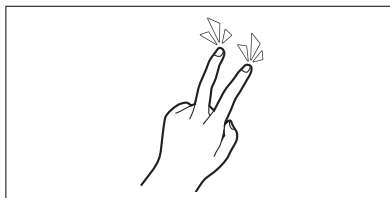
- メニュー画面をフリックした方向に切り換える。
- リストの項目をフリックした方向に移動させる。
- 地図画面をフリックした方向にスクロールする。



## ■ドラッグ

指で画面をタッチしたまま、なぞる。

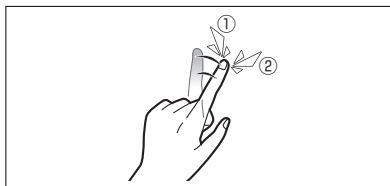
- メニュー画面をドラッグした方向に切り換える。
- リストの項目をドラッグした方向に移動させる。
- 地図画面をドラッグした方向にスクロールする。



## ■2点タッチ (同時に2カ所をタッチ)

同時に2カ所をタッチする。

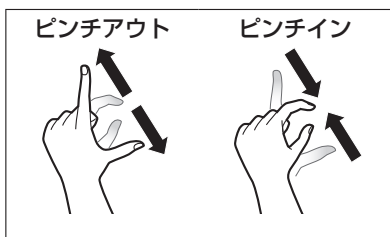
- 地図の縮尺を「広域」に切り換える。



## ■ダブルタップ (連続して2回タッチ)

同じ場所を連続して2回タッチする。

- 地図の縮尺を「詳細」に切り換える。



## ■ピンチ

2本の指で、間隔を広げる/狭めるようになぞる。

- **ピンチアウト (広げる)**  
地図の縮尺を「詳細」に切り換える。  
・指の間をぴったりつけずに、指1本分くらい間隔をあけてください。
- **ピンチイン (狭める)**  
地図の縮尺を「広域」に切り換える。

# 基本操作・準備 (確認・調整)

## 電源を入れる

### 1 車のエンジンをかける (ACCをONにする)

- 本機の電源が入ります。
- セキュリティコード入力画面が表示されたら→P.29

### 2 警告画面の注意事項を確認して、確認を選ぶ

- 現在地図画面(自転車位置)が表示されます。
- オーディオ画面が表示されたときは、**MAP**を押すとナビゲーション画面(現在地)に切り換わります。
- 約10秒間何も操作しないと、警告画面は消去されます。
- 別売のETC2.0\*1車載器を接続すると、ETCカードの状態などをお知らせします。
- BLUETOOTH対応機器を本機に接続しているときは、本機の電源を入れるとBLUETOOTH対応機器との接続確認のメッセージが表示される場合があります。
- メンテナンス情報の設定をすると、本機の電源を入れたときに、メンテナンス情報の案内画面が設定された条件で表示されます。(P.141)

## 電源を切るには

### 車のエンジンを止める (ACCをOFFにする)


- 本機の電源が切れます。
- ETC2.0\*1車載器を接続している場合は、カード抜き忘れ案内をお知らせします。(P.158)
- iPodを接続している場合は、iPod抜き忘れ案内をお知らせします。(P.158)
- 盗難多発地点でエンジンを止めた場合は、盗難多発地点音声案内と表示案内をお知らせします。(P.158)

\*1 従来の「DSRC」という呼称が「ETC2.0」に、「ITSスポットサービス」という呼称が「ETC2.0サービス」に改称されました。本書では、「ETC2.0対応DSRC車載器」のことを「ETC2.0車載器」と表記しています。

## 自転車位置を確認する

初めて本機を起動したときは、自転車位置と異なる地図が表示されますが、GPS衛星からの信号を受信し、しばらくすると自転車位置付近の地図(現在地図)が表示されます。見晴らしの良い場所で下記の操作を行ってください。

### 1 GPSを受信していることを確認する

 GPSを受信すると方位マークの灰色の部分黄色になります。



### 2 見晴らしの良い道路を、そのまましばらく走行する(60分以上)

- 地図画面上の自転車マークの位置と実際の自転車位置との誤差が補正されます。

## お知らせ

- しばらくたっても自転車位置が表示されないときは、GPS情報(P.16)から受信状態を確認してください。

はじめに

タッチパネルの操作について / 基本操作・準備(確認・調整)