

旅先でガイドブックを利用する (寄り道コンシェルジュ)

新機能「寄り道コンシェルジュ」

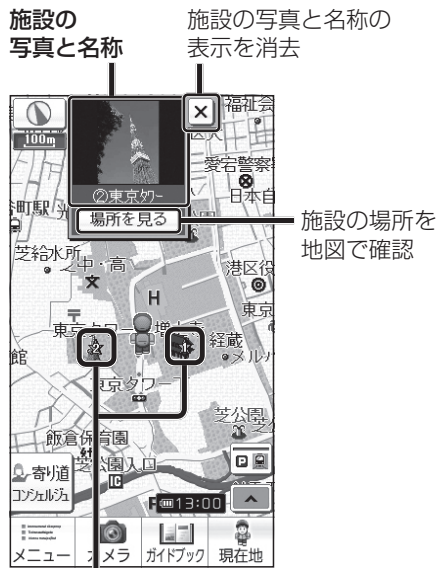
旅先の知らない場所でも本機がおすすめの施設を自動的に案内してくれます。「気づかなかった隠れた名店を思いがけず発見できるかも」など、旅の楽しみがさらに広がります。

おすすめの施設を表示する (おまかせ案内)

ガイドブックに収録されているおすすめの施設を現在地から近い順に3件まで自動で表示します。旅の途中で、寄り道したくなるようなおすすめの施設を確認できます。

準備 ● おまかせ案内 (P.13) を「する」にしてください。

周辺におすすめの施設がある場合、現在地画面に自動で表示されます



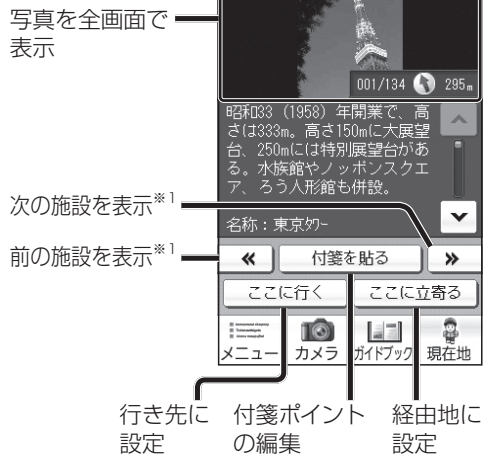
おすすめの施設のマーク (☆☆) 地図モード画面でも表示されます。
● カーソルを合わせると施設の写真と名称を表示

お知らせ

- おすすめの施設が2件以上ある場合、約5秒ごとに施設情報が切り替わります。
- 表示させる施設のジャンルを指定できます。→P.13
- おすすめの施設を表示したあと、約200 m以上移動していない場合、施設は更新されません。
- 車モード時は、表示されません。
- 現在地付近にない施設が表示されることがありますが、GPS受信後約1分間で施設が更新されます。(お買い上げ時は現在の位置と異なる施設が表示される場合があります。)
- SDメモリーカードにダウンロードしたガイドブックが保存されているときは、ワンセグ録画を開始すると、おまかせ案内が中断されます。

寄り道コンシェルジュの施設詳細画面

おまかせ案内で表示された施設の写真 (左記) または施設概要表示の写真 (P.13) にタッチすると表示されます。縦表示で写真をタッチすると縦向き、横表示で写真をタッチすると横向きで表示されます。



※1 施設概要表示 (P.13) をタッチして施設詳細画面を表示させた場合のみ

おまかせ案内の検索条件を設定する

準備

- 地図画面を縦表示に切り換え、タッチキー表示をOFFにしてください。(横表示では「寄り道コンシェルジュ」は表示されません。)

1 現在地画面から、寄り道コンシェルジュを選ぶ



2 おまかせ案内を選ぶ



3 条件を設定する



- おまかせ案内**
- **する**: おまかせ案内する
 - **しない**: おまかせ案内しない

- 検索範囲**
- **調整範囲**: 200m~500m~800m (100 mステップ)

- 案内ジャンル**
- ジャンルを選ぶ
- 複数選択できます。
 - おまかせ案内 (上記) が「する」の場合のみ指定できます。

(太字はお買い上げ時の設定)

4 完了を選ぶ

おすすめの施設をジャンルで探す

「周辺スポット検索」が「寄り道コンシェルジュ」から行うように変更されました。

準備

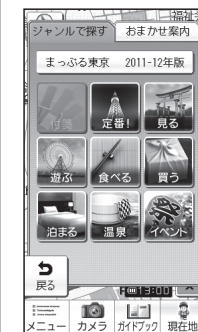
- 地図画面を縦表示に切り換え、タッチキー表示をOFFにしてください。(横表示では「寄り道コンシェルジュ」は表示されません。)

1 地図画面から、寄り道コンシェルジュを選ぶ



- 現在地またはカーソル位置を含む県が収録されたガイドブックが表示されます。

2 ガイドブックから分類を選ぶ



- 地図画面上に施設の概要が表示されます。



施設概要表示

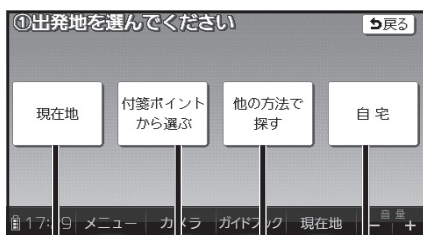
旅行プランを立てる

- 自宅を出発地にして旅行プランを立てる際の操作性が向上しました。
- 経由地の設定・ルート保存の手順が一部変更になりました。

1 ガイドブックメニューから、**旅行プランを立てる**を選ぶ

2 **次へ**を選ぶ

3 出発地を選ぶ



現在地を出発地にする

付箋ポイントを
出発地にする

自宅を出発地にする

他の方法で出発地を指定する

4 付箋ポイントから
目的地を選び(5つまで)、**決定**を選ぶ

5 (目的地を2カ所以上選んだ場合のみ)
立ち寄り順に目的地をタッチし、**決定**を選ぶ



- 再度タッチすると、解除されます。

6 探索結果画面で旅行プランを確認し、**ルート保存**を選ぶ

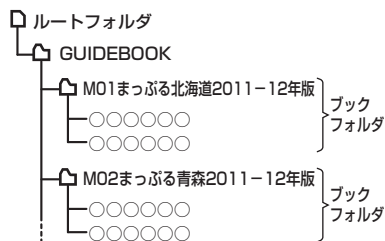
- ルートがSDメモリーカードに保存されます。
- ルートを保存せず案内を開始するには、**案内開始**を選んでください。

ガイドブックについて

- ナビゲーションをお買い上げ時にガイドブックSDHCメモリーカードに収録されていたガイドブックデータは使用できません。フォーマットして通常のSDHCメモリーカードとしてご使用いただけます。年度更新版地図microSDHCカードに同データを収録しました。
- ガイドブックSDHCメモリーカードにプリンストールされていたガイドブックを使って登録された付箋ポイントは消去されます。
- 地図microSDHCカードに収録されたガイドブックは、消去できません。

ダウンロード購入された ガイドブックデータについて

- ガイドブックをダウンロードするには、専用ソフト「ダウンロード工房」(無料)が必要です。詳しくは、当社サイトをご覧ください。
(<http://panasonic.jp/navi/>)
- ダウンロード購入されたガイドブックデータは、ナビゲーションに付属のガイドブックSDHCメモリーカード、または市販のSDメモリーカードに、下記の階層で保存されます。



- ガイドブックデータは、パソコンを使って、ブックフォルダ単位でコピー・消去できます。

お知らせ

- ダウンロードされたガイドブックデータが保存されたSDメモリーカードを、本機に挿入したままワンセグ録画を開始すると、ガイドブックが利用できなくなります。
- 付箋を貼ったガイドブックデータを消去すると、登録した付箋ポイントが利用できなくなります。ガイドブックデータをバックアップしている場合は、SDメモリーカードに保存すると、付箋ポイントが再度利用できるようになります。