

Panasonic®



旅ナビ

取扱説明書

ポータブルSDトラベルナビゲーション

品番 **CN-SG500D**

安全上のご注意

はじめに

ナビゲーション

ガイドブック

カメラ

A
V

必要なとき

故障かな!?

その他

ご使用前に、「安全上のご注意」(P.10～17)を必ずお読みください。

このたびは、パナソニック製品をお買い上げいただき、まことにありがとうございます。ごぞいます。

- 説明書をよくお読みのうえ、正しく安全にお使いください。
- 「仮保証書 兼ユーザー登録ハガキ」は、「お買い上げ日・販売店名」などの記入を確かめて、販売店からお受け取りください。
- 仮保証書/本保証書*は、説明書とともに大切に保管してください。

* 本保証書は、ユーザー登録をしていただいたあとに発行されます。
必ずユーザー登録をしてください。

GPS

SD
HG

Micro
HG

仮保証書 兼ユーザー登録ハガキ 別添付

ガイドブックで旅行のプランを立てる

施設や場所を探す

47都道府県の昭文社「マップル」のデータを、付属のガイドブックSDHCメモリーカードに収録。全国の施設を、ガイドブックを見るような感覚で探せます。(P.126)



行き先メニューからプランを立てる

施設や場所を探す

住所・電話番号・名称・ジャンルなどから、施設や場所を探することができます。(P.84～89)

また、自宅を登録しておいて、現在地から自宅までのルートをワンタッチで探索することもできます。(P.45、89)



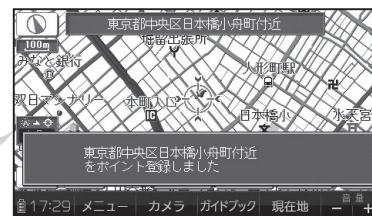
地点を登録する

ガイドブックの気になる場所に付箋を貼るような感覚で地点を登録し、かたんに検索できます。(付箋ポイント→P.130)



地点を登録する

地図の気になる場所にピンで印を付けるような感覚で地点を登録し、かたんに検索できます。(登録ポイント→P.90)



ルートを探る

付箋ポイントに登録した場所をめぐる旅行プランを立てることができます。(P.134)

また、ガイドブックから検索した場所を行き先や経由地に設定して、ルートを探るできます。(P.133)

探索したルートは、保存してあとで呼び出すことができます。(P.99)



ルートを探る

行き先メニューから検索した場所を行き先や経由地に設定して、ルートを探るできます。(P.96～97)

探索したルートは、保存してあとで呼び出すことができます。(P.99)



旅先で施設や場所を探す



おながすいたので、近くのレストランを探したい。
ふらりと降りた駅で、近場の観光スポットを知りたい。
そんなときは、現在地周辺のレストランや、駅の周辺の
観光スポットなど、周辺の施設や場所を検索できます。

- **周辺スポット検索**(P.129)
ガイドブックから、周辺の観光スポットなどを探す。
- **周辺ジャンル検索**(P.88)
ジャンルから絞り込んで、周辺の施設を探す。

カメラを使って より楽しく

200万画素カメラ内蔵

本機で写真(静止画)の撮影ができます。(P.139)
写真には現在位置や日時の情報も添付されます。



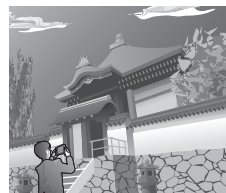
カメラで街並みの情報を見る

カメラを通して見た街並みの風景に、施設名・地形名・
ランドマークなどを表示できます。
(街並みスコープ→P.142)



カメラで付近の施設を調べる

目の前の施設が何か知りたいときは、施設にカメラを
向けてシャッターを切ると、施設の情報が表示されます。
(何これカメラ→P.143)



写真で振り返る

旅先で撮った写真を、本機で再生
することができます。
(PHOTO→P.160)



地図で振り返る

旅先でたどった軌跡を、地図で振り
返ることができます。
(走行軌跡→P.64)



地図と写真で振り返る

撮影した場所を地図に表示し、写真
と地図の両方から旅を振り返ること
ができます。(P.141)



内容物の確認

万一、不備な点がございましたら、お買い上げの販売店へお申し付けください。

| 番号 | 品名 | 数量 |
|----|---|----|
| ① | ナビゲーション本体 | 1 |
| | 地図microSDHCカード ●お買い上げ時にナビゲーション本体に挿入済み(P.25) | 1 |
| | ガイドブック SDHCメモリーカード(4 GB) ●お買い上げ時にナビゲーション本体に挿入済み(P.25) | 1 |
| ② | 車載用吸盤スタンド | 1 |
| ③ | シガーライターコード(2m) | 1 |
| ④ | 取付シート | 1 |
| ⑤ | クッション材 | 2 |
| ⑥ | スタンド用ストラップ | 1 |
| ⑦ | タッピンねじ(φ4×12mm) | 1 |
| ⑧ | クリーナー ●スタンド取付用 | 1 |
| ⑨ | ACアダプター | 1 |

| 番号 | 品名 | 数量 |
|----|----------|----|
| ⑩ | 簡易視聴スタンド | 1 |
| ⑪ | キャリングポーチ | 1 |
| ⑫ | ハンドストラップ | 1 |

■ 主な添付品

| 品名 | 数量 |
|-----------------|----|
| 取扱説明書(本書) | 1 |
| 仮保証書 兼ユーザー登録ハガキ | 1 |

- 寸法は、おおよその数値です。
- イラストはイメージであり、実際と異なる場合があります。
- 包装材料などは、商品を取り出したあと、地域・自治体の定めに従って、適切に廃棄やリサイクルの処理をしてください。

本書の読みかた

- 車への取り付け・接続は → P. **27 ~ 33**
- 別売品については → P. **164 ~ 165**

■ 本書では、タッチキーを黒地に白文字で表しています。

例 ● 本書での記載



● 実際の操作



■ 本書では、本機を横向きにして使用したときの画面(横表示の画面)を例に説明しています。*

例 ● 本書での記載



● 縦向きで使用時の実際の操作
本機が縦向きときも、同様に
情報を見るをタッチしてください。



* 縦向きときしか操作できない場合は、縦表示の画面で説明しています。

■ 本書では、車モードと歩行モードの仕様が異なる場合、下記のアイコンで区分しています。

Ⓜ : 車モードのみの機能について説明しています。
(車モードについて→ P.52)

歩 : 歩行モードのみの機能について説明しています。
(歩行モードについて→ P.48)

もくじ

| | |
|----------------|-----------|
| 内容物の確認 | 6 |
| 本書の読みかた | 7 |
| 安全上のご注意 | 10 |

はじめに

| | |
|------------------------|----|
| 使用上のお願い | 18 |
| SDメモリーカードについて | 22 |
| 各部のなまえとはたらき | 24 |
| ハンドストラップを取り付ける | 26 |
| 車に取り付ける・接続する | 27 |
| 電源について | 34 |
| 準備する(確認・設定) | 42 |
| 歩行用ナビゲーションとして使う(歩行モード) | 48 |
| 車載用ナビゲーションとして使う(車モード) | 52 |
| メニュー画面の操作 | 54 |

ナビゲーション

| | |
|--------------------------------------|----|
| 操作の流れ | 58 |
| 地図の紹介 | 60 |
| 地図の見かた | 64 |
| 地図の操作 | 72 |
| 行き先までのルートを作るには | 82 |
| 行き先を探す | 84 |
| 地点を登録する(登録ポイント) | 90 |
| Googleマップ <small>グーグル</small> ™を利用する | 94 |
| ルートを探索する | 96 |
| ルート案内をやめる | 98 |
| ルートを保存する | 99 |

車モード

歩行モード

| | |
|-----------------------|-----|
| 探索結果画面から設定・確認する | 100 |
| ルートを確認する | 108 |
| もう一度ルートを探索する(再探索) | 110 |
| ルート探索について | 112 |
| ルート案内中に | 114 |
| ルート音声案内について | 116 |
| 迂回したいエリアを登録する(迂回メモリー) | 118 |
| 探索結果画面について | 120 |
| ルートを確認する | 121 |
| もう一度ルートを探索する(再探索) | 122 |

ガイドブック

| | |
|------------------------|-----|
| ガイドブックを利用する | 124 |
| ガイドブックを見る | 126 |
| 旅先でガイドブックを見る(周辺スポット検索) | 129 |
| 付箋を貼る・探す(付箋ポイント) | 130 |
| 施設の詳細な情報を見る(施設詳細画面) | 132 |
| 旅行プランを立てる | 134 |

カメラ

| | |
|------------------------|-----|
| カメラに切り換える | 138 |
| 写真(静止画)を撮影する | 139 |
| カメラの設定をする | 140 |
| 撮影した場所を地図上に表示する | 141 |
| カメラで街並みの情報を見る(街並みスコープ) | 142 |
| カメラで付近の施設を調べる(何これカメラ) | 143 |

AV(オーディオ/ビジュアル)

| | |
|-----------------|-----|
| AVの基本操作 | 146 |
| ワンセグを見る | 150 |
| 動画を見る(SDビデオ再生) | 156 |
| 音楽を再生する | 158 |
| 静止画を見る(PHOTO) | 160 |
| 現在地画面にAV画面を表示する | 162 |

必要なとき

| | |
|--------------|-----|
| 別売品と組み合わせて使う | 164 |
| 利用に応じた設定に変える | 166 |
| 文字入力のしかた | 174 |
| お手入れ | 176 |

故障かな!?

| | |
|---------|-----|
| よくあるご質問 | 178 |
| 故障かな!? | 180 |

その他




| | |
|---------------|-----|
| データ作成時の留意点 | 194 |
| 本機を廃棄するときのお願い | 198 |
| ナビゲーションシステムとは | 200 |
| 地図データベースについて | 204 |
| 主要施設一覧表 | 211 |
| 周辺ジャンル一覧表 | 212 |
| さくいん(メニュー一覧) | 214 |
| さくいん(50音順) | 215 |
| 保証とアフターサービス | 220 |
| 仕様 | 224 |
| 商標について | 226 |

安全上のご注意



必ずお守りください

人への危害、財産の損害を防止するため、必ずお守りいただくことを説明しています。

- 誤った使いかたをしたときに生じる危害や損害の程度を区分して、説明しています。

| | |
|---|----------------------------------|
|  危険 | 「死亡や重傷を負うおそれ大きい内容」です。 |
|  警告 | 「死亡や重傷を負うおそれがある内容」です。 |
|  注意 | 「軽傷を負うことや、財産の損害が発生するおそれがある内容」です。 |

- お守りいただく内容を次の図記号で説明しています。(次は図記号の例です)

| | |
|---|------------------|
|  | してはいけない内容です。 |
|  | 実行しなければならない内容です。 |

内蔵電池に関するご注意

危険



本機は充電式電池を内蔵しています

- 廃棄時以外は、分解しない
- 指定以外の方法で充電しない
- 火の中へ投入、加熱をしない
- 火のそばや炎天下など高温の場所で充電・使用・放置をしない

発熱・発火・破裂の原因になります。

警告



電池の液が漏れたときは、以下の処置をする

万一、液が目に入ったときは、失明のおそれがあります。皮膚や衣服に付いたときは、きれいな水でよく洗い流したあと、すぐに医師にご相談ください。

ACアダプター (付属)に関するご注意

危険



必ず、指定のACアダプターを使用する

指定以外のACアダプターを使用すると、火災や感電、故障、内蔵電池の発熱・発火・破裂の原因になります。

警告



電源プラグに付いたほこりや汚れを取り除き、根元まで確実に差し込む

感電や発熱による火災の原因になります。

- とまどき乾いた布で拭き、ほこりや汚れを取り除いてください。
- 傷んだ電源プラグ・ゆるんだコンセントは使用しないでください。



ぬれた手で抜き差しはしない

感電の原因になります。

ぬれ手禁止



コンセントや配線器具の定格を超える使いかたや、交流100 V以外での使用はしない

たこ足配線などで定格を超えると、発熱による火災の原因になります。

注意



ACアダプターの本体部分を持ってコンセントから抜くコードを引っ張るとコードが傷つき、火災や感電の原因になることがあります。



通電中のACアダプターに長時間直接接触して使用しない
低温やけどの原因になることがあります。

ACアダプター (付属)に関するご注意



注意



座布団やタオル等でくるんだりしない

ACアダプターが異常に発熱し、故障や火災の原因になります。

著しく温度が高くなる場所※に置かない

故障や火災の原因になることがあります。

※ 直射日光のあたる場所、アイロンや暖房器具の近くなど

取り付けや配線をするとき



警告



本機はDC 12 V ⊖アース車専用です

DC 24 V車には使用できません。

火災や故障の原因になります。

説明書に従って、正しく取り付けや配線をする

火災や故障の原因になります。

作業が困難な場合は、お買い上げの販売店(専門業者)へご依頼ください。

シガーライタープラグは確実に差し込む

感電や発熱による火災などの原因になります。

シガーライターソケットは、定期的に点検・清掃する

ソケットの中にタバコの灰などの異物が入ると、接触不良により発熱し、火災の原因となります。

コード類は、運転を妨げないように引き回す

ステアリング・シフトレバー・ブレーキペダルなどに巻きつくと、交通事故の原因になります。

作業後は、車の電装品※の動作確認をする

正常に動作しないと、火災や感電、交通事故の原因になります。

※ ブレーキ、ライト、ホーン、ハザード、ウィンカーなど

取り付けや配線をするとき



警告



視界や運転を妨げる場所※、

同乗者に危険をおよぼす場所には、取り付けない

交通事故やけがの原因になります。

※ ステアリング・シフトレバー・ブレーキペダル付近など

エアバッグの動作を妨げる場所には、

取り付けや配線をしてはいけない

エアバッグが動作しなかったり、動作したエアバッグで本機や部品が飛ばされ、死亡事故の原因になります。

車両メーカーに作業上の注意事項を確認してから作業を行ってください。

取り付けに、車の保安部品※を使わない

制御不能や発火、交通事故の原因になります。

※ ステアリング、ブレーキ系統、タンクなどのボルトやナット

シガーライターソケットまたはアクセサリ用電源ソケットから複数の電源をとらない

複数の機器を接続すると、車両の定格を超えることがあり、火災や感電、故障、車両側ヒューズの断線などの原因になります。

ねじなどの小物部品は、乳幼児の手の届くところに置かない

誤って、飲み込むおそれがあります。

万一飲み込んだと思われるときは、すぐに医師にご相談ください。



分解禁止

分解や改造をしない

(廃棄時に充電式電池を取り出すための分解は除く)

特に、コードの被覆を切って他の機器の電源を取るのは、絶対におやめください。

交通事故や火災、感電、故障の原因になります。



ぬれ手禁止

ぬれた手でシガーライタープラグの抜き差しはしない

感電の原因になります。

取り付けや配線をするとき



注意

**必ず、付属品や指定の部品を使用する**

機器の損傷や確実に固定できず、事故や故障、火災の原因になります。

車載用吸盤スタンドおよびナビゲーション本体は確実に取り付ける

走行中に外れる・落下するなど、交通事故やけがの原因になります。

- 設置面の汚れ・ワックスなどを拭き取り、スタンドを取付シートの上に確実に取り付けてください。
- スタンドの落下を防ぐために付属のスタンド用ストラップをご使用ください。
- 車載時は、必ずナビゲーション本体をスタンドに固定してご使用ください。
また、しっかりと取り付けられていることを確認してください。

**高温になる場所※に取り付けない**

火災や故障の原因になります。

※ ヒーターの熱風などが直接あたるところなど

コードを破損しない

断線やショートによる火災や感電、故障の原因になります。

- 傷つける、無理に引っ張る、折り曲げる、ねじる、加工する、重いものを載せる、熱器具へ近づける、車の金属部や高温部に接触させるなどしない
- 車体やねじ、可動部(シートレールなど)へ挟み込まないように引き回す
- ドライバーなどの先で押し込まない

振動や傾きのある不安定な場所には、取り付けない

走行中に外れ、交通事故やけがの原因になります。

水のかかる場所や湿気・ほこり・油煙の多い場所に取り付けない

水や油煙などが入ると、発煙や発火、故障の原因になります。

ご使用になるとき



警告

**ルート案内中でも、常に、実際の交通規制に従う**

交通事故の原因になります。

ヒューズは、必ず規定容量品を使用し、交換は専門技術者に依頼する

規定容量を超えるヒューズを使用すると、火災や故障の原因になります。

病院や航空機内など、高精度な制御や微弱な信号を取り扱う電子機器※の近くでは、電源を切る

電子機器や医用電気機器が誤作動するなどの影響を与える場合があります。

病院内や機内では、病院や航空会社の指示に従ってください。

- 満員電車の中など混雑した場所では、付近に心臓ペースメーカーを装着した方がいる可能性があるため、電源を切ってください。
- 心臓ペースメーカー、その他医用電子機器をご使用になる場合は、当該の各医用電気機器メーカーもしくは販売業者に電波による影響について必ずご確認ください。

※ 心臓ペースメーカー、その他医用電気機器、火災報知器、自動ドア、その他自動制御機器など

**運転中や歩行中に操作したり、画像や表示を注視しない**

交通事故やけがの原因になります。

必ず安全な場所でご使用ください。

(車載時は、必ず安全な場所に停車してご使用ください)

故障や異常な状態のまま使用しない

画像が映らない、音が出ない、異物が入った、水がかかった、煙が出る、異音・異臭がする場合は、ただちに使用を中止してください。事故や火災、感電の原因になります。

本機を自動車および歩行時以外※には、使用しない

本機のルート案内は自動車専用のもので、歩行時には参考としてご使用ください。事故やけがの原因になります。

※ 船舶・航空機・自転車・バイクなど

ご使用になるとき

**警告****カード類は、乳幼児の手の届くところに置かない**

誤って、飲み込むおそれがあります。
万一飲み込んだと思われるときは、すぐに医師にご相談ください。

屋外で使用する場合には、雨水・海水などがかかる場所やほこりの多い場所で使用しない

本機は防水・防塵構造ではありません。
火災や発煙・発火、感電、故障の原因になります。

機器内部に、水や異物を入れない

金属物や燃えやすいものが入ると、動作不良やショートによる火災や発煙、発火、感電、故障の原因になります。
飲み物などがかからないようにご注意ください。

シガーライタープラグに水などをかけない

ショートや絶縁不良で発熱し、火災や発煙・発火、感電の原因になります。飲み物などがかからないようにご注意ください。

大きな音量で使用しない

周囲の音が聞こえないことによる交通事故の原因になります。

運転中や歩行中、周囲の音が聞こえないと危険な場所※でヘッドホンを使わない

交通事故の原因になります。密閉型(周囲の音が聞こえにくくなるタイプ)は、使用しないでください。

※ 踏切や横断歩道、駅のホーム、車道、工事現場など

ヘッドホン使用時は音量を上げすぎない

耳を刺激するような大きな音量で長時間続けて聞くと、聴力が損なわれる原因になります。

**雷が鳴りだしたら、本機に触らない**

落雷による感電のおそれがあります。

接触禁止

ご使用になるとき

**注意****ナビゲーション本体と車載用吸盤スタンドの温度を確認してから着脱をする**

高温環境での放置(直射日光などが長時間あたっていた場合)や連続使用した場合などは、スタンドなどが高温になり、やけどをするおそれがあります。

ヘッドホン接続前に音量を下げる

音量を上げ過ぎた状態で接続すると、突然大きな音が出て耳を傷める原因になることがあります。
音量は少しずつ上げてご使用ください。

取り付け状態を定期的に点検する

走行中に外れる・落下するなど、交通事故やけがの原因になります。
スタンドやスタンド用ストラップにゆるみがないか確認してください。

**本機の上に重いものを載せたり、乗ったりしない
落下させる、たたくなど、強い衝撃を与えない**

故障や火災の原因になります。

通電中のナビゲーション本体に長時間直接接触して使用しない

低温やけどの原因になることがあります。
手に持って長時間使用しないでください。

**ワンセグ用ロッドアンテナに目や顔を近づけない/
人に向けない**

アンテナの先端に接触して、事故やけがの原因になります。
アンテナを伸ばして使用するときは、周囲に十分に注意してください。

異常発生時やお問い合わせは

まず、お買い上げの販売店、またはお近くの「サービス相談窓口」にご相談ください。

● お客様による修理は、絶対におやめください。

使用上のお願い

■ お買い上げ時の内蔵電池の残量について

- お買い上げ時は、内蔵電池が十分に充電されていませんので、充電してからお使いください。(P.38)

■ 車内で使用するときのお願い

- 安全のため、走行中は本機の機能・操作が一部制限されます。必ず安全な場所に停車してご使用ください。(ワンセグ・SDビデオ再生は、走行中には映像が表示されず、音声のみとなります。)
- 安全のため、走行中・停止中に関わらず、車内で使用するときには本機のカメラ機能は使用できません。
- 本機では走行/停止判定にGPSを使うため、GPS未受信時や発進停止の繰り返し時には正しく判定ができません。走行中でも操作や映像視聴ができてしまう場合があります。また、停車中でも一部の操作ができなかったり、映像視聴できない場合があります。
- シガーライター電源で使用するときは、エンジンをかけてご使用ください。エンジンを止めて長時間使用すると、バッテリーが消耗します。(アイドリングが禁止の地域もありますので、地域の条例に従ってください。)

■ 液晶ディスプレイについて

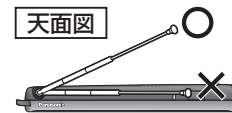
- 傷がつきやすいため、先端が固いもの(爪の先など)は使わず、必ず指で触れて操作してください。
- 液晶ディスプレイを強く押さないでください。変色する場合があります。
- 液晶の保護シートを使用する場合は、必ず別売の低反射シート(CA-ZND050D →P.164)を使用してください。ほかの保護シートを使用すると、正常に動作しないおそれがあります。
- 表面の汚れなどは、市販のクリーニングクロスを使い、指の腹で軽く拭いてください。
- 本機を使用しないときは、直射日光があたらないようにしてください。(車用のサンシェードなどをお使いください。)
- 低温になると、映像が出ない、映像が出るのが遅い、動きに違和感がある、画質が劣化したりすることがあります。
- 冷暖房を入れた直後など、水蒸気で画面がくもったり、露(水滴)で、正しく動作しないことがあります。約1時間放置してからご使用ください。
- 液晶ディスプレイの画素は、99.99%以上の精度で管理されていますが、0.01%以下で画素欠けするものがあります。そのため、黒い点が現れたり、赤・緑・青の点が常時点灯する場合がありますが、故障ではありません。また、本機でワンセグを録画する際は、これらの点は録画されません。

■ カメラについて

- レンズを汚れた手で触らないでください。
- 十分な明るさが得られない場所では、撮影した写真が暗くなる場合があります。

■ GPSアンテナ(本体の天面に内蔵)について

- シールなどを貼ると、GPS信号が受信できなくなる場合があります。
- 車体の形状や電波を通さない一部のガラスによっては、電波がさえぎられ、現在地が正しく表示されない場合があります。お買い上げの販売店にご相談ください。
- GPSアンテナの上にワンセグ用ロッドアンテナを近づけないでください。受信感度が低下したり、GPS衛星の電波を受信できなくなる場合があります。



■ 磁気について

- 本機に磁気を帯びたものを近づけないでください。
 - ・磁気を近づけると誤動作を引き起こす可能性があります。
 - ・歩行モード時は電子コンパスを使用するため、正確な方位を表示できなくなる場合があります。
- 磁気カードなどを車載用吸盤スタンドに近づけないでください。
 - ・キャッシュカード、クレジットカード、テレホンカード、フロッピーディスクなどの磁気データが消えてしまうことがあります。

■ 受信妨害について

- 本機は強い電波を送受信する機器(ETC車載器、DSRC車載器、無線機、レーダー探知機など)からなるべく離れた場所に取り付けてください。また、携帯電話は、なるべく本機から離してお使いください。これらの機器の近くで本機を使用すると、下記のようなことが起こる場合があります。
 - ・本機の映像や音声が乱れる
 - ・現在地を正しく表示できない
 - ・ワンセグが受信しづらくなる
 - ・本機の近くで使用している機器(上記など)が正常に動作しない
- 動作中のテレビ、ラジオ、パソコンなどの近くで、本機を使用しないでください。本機のワンセグやGPSの受信状態が悪くなったり、テレビ、ラジオなどの受信状態が悪くなる場合があります。

この装置は、クラスB情報技術装置です。この装置は、家庭環境で使用することを目的としていますが、この装置がラジオやテレビジョン受信機に近接して使用されると、受信障害を引き起こすことがあります。取扱説明書に従って正しい取り扱いをしてください。 VCCI-B

音のエチケット

楽しい音楽も時と場所によっては気になるものです。特に静かな夜間には窓を閉めたり、ヘッドホンをご使用になるのもひとつの方法です。



使用上のお願い

■ ご使用にならないときは

- 極度な高温・低温になる場所に放置しないでください。
夏季の閉め切った車内、長時間直射日光や暖房器具の熱が直接あたるところ、極端な低温になるところに放置すると、変形・変色・故障の原因になります。
- 使用しないときは、常温の場所に保管してください。

■ 持ち運ぶとき/収納するときは

- 液晶ディスプレイ面を持たないでください。
- ワンセグ用ロッドアンテナは収納し、接続している機器やコード類などを取り外してください。
- 持ち運びの際、本体を使用しないときは、必ず電源を切って(P.35)チャリングポートに入れてください。
また、音楽を聞きながら持ち運ぶときは、画面OFF(P.41)にしてください。
- 液晶ディスプレイ破損を防止するため、下記の点に気を付けてください。
 - ・ズボンのポケットに入れたまま座らない
 - ・かばんの底など、無理な力が加わるところに入れない
 - ・ストラップなどのアクセサリや鍵などの金属や硬いものがあたらないようにする

ワンセグ放送の受信について

- 受信状態が悪くなると、映像のブロックノイズや音声の途切れ、静止画面や黒画面となり音が出なくなることがあります。
- 家庭用に比べて受信エリアは狭くなり、また、車の場所や方向、速度などにより受信状態も変化します。
- 本機の受信周波数帯域に相当する周波数を用いた携帯電話などを近づけると、映像や音声などに不具合が生じる場合があります。
本機から離してご使用ください。
- 本機の仕様は、ARIB(電波産業会)規格に基づいています。
将来規格変更があった場合は、商品仕様を変更する場合があります。
- 地上アナログ放送には対応していません。

本製品は、AVC Patent Portfolio Licenseに基づきライセンスされており、お客様が個人的かつ非営利目的において以下に記載する行為に係る個人使用を除いては、ライセンスされておりません。

- ・AVC規格に準拠する動画(以下、AVCビデオ)を記録する場合
 - ・個人的かつ非営利的活動に従事する消費者によって記録されたAVCビデオを再生する場合
 - ・ライセンスをうけた提供者から入手されたAVCビデオを再生する場合
- 詳細については、米国法人MPEG LA, LLCにお問い合わせください。

著作権・肖像権などについて

- 著作物を無断で複製、放送、公開、公開演奏、レンタルすることは法律により禁じられています。
- あなたがビデオデッキなどで録画・録音したものは、個人として楽しむなどのほかは、著作権法上権利者に無断で使用できません。
- 撮影した画像は、個人で楽しむ以外は、権利者に無断で使用できません。個人使用目的でも撮影が制限されている場合があります。
- 本製品を利用して、本人の同意なしに他人の肖像を撮影したり不特定多数に公開することは、肖像権を侵害するおそれがありますのでお控えください。
- お客様が本機を利用して公衆に著しく迷惑をかける不良行為などを行う場合、法律、条例(迷惑防止条例など)に従い処罰されることがあります。
- 各社の商標および製品商標に対しては特に注記のない場合でも、当社はこれを十分尊重いたします。

免責事項について

- 火災や地震、第三者による行為、その他の事故、お客様の故意または過失、誤用、異常な条件下での使用により故障および損害が生じた場合、原則として有料での修理とさせていただきます。
- 本機の使用や使用不能から生じる付随的な損害(事業利益の損失、記憶内容の変化・消失など)に関して、当社は一切の責任を負いかねます。
- 本機での撮影、録画の失敗、損失や直接的・間接的な損害に関して、当社は一切の責任を負いかねます。
- 本機のナビゲーション機能および地図データは、道路上での使用を前提に作られています。
船舶や航空機の航行補助装置や登山用の地図など、本来の使いかたから逸脱した使用により生じた損害については、当社は一切の責任を負いかねます。
- 本機を業務用のバスやトラック、タクシー、商用車などに使用した場合の保証はできません。
- 本機を観光やガイドなどの業務目的に使用した場合の保証はできません。
- プライバシー保護のため、登録または記録した個人情報(登録ポイントの位置や電話番号、位置情報付きの写真など)は、お客様の責任において取り扱いや管理を行ってください。当社は一切の責任を負いかねます。
- 次の場合、補償はできません。
 - ・誤使用や、静電気などの電氣的なノイズを受けたことにより本機が正常に動作しなくなった場合
 - ・誤使用や、静電気などの電氣的なノイズを受けたとき、または故障・修理のときなどに本機に登録されていた情報が変化・消失した場合

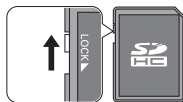
大切な情報(登録ポイントなど)は、万が一に備えてメモなどをとっておくことをおすすめします。

SDメモリーカードについて

SDメモリーカードについて

- 本機は、2 GBまでのSDメモリーカードおよび32 GBまでのSDHCメモリーカードに対応しています。それ以外のSDメモリーカードは使用できません。
 - SDHCメモリーカードは、SDHCメモリーカード対応の機器でなければ使用できません。
- 本機では、SDメモリーカードを使用して下記のことができます。
 - 当社サイトおでかけストラダからダウンロードした、おでかけスポット・おでかけプランの利用(P.87)
 - ウェブサイトGoogleマップ™や携帯電話のYahoo! JAPAN「路線・地図アプリ」からダウンロードした地点の登録(P.94)
 - 探索したルートの保存/呼び出し(P.99)
 - ガイドブックの利用(P.124)
 - 内蔵カメラでの撮影(P.139)
 - 何これカメラの利用(P.143)
 - ワンセグの番組の録画(P.154)
 - 動画(SDビデオ)の再生(P.156)
 - 音楽データ(MP3/WMA)の再生(P.158)
 - 本機やデジタルカメラなどで撮影した静止画(JPG)の再生(P.160)

- SDメモリーカードに書き込むときは、書き込み禁止スイッチを解除してください。
- SDメモリーカードでデータを読み書きしているときに、SDメモリーカードを取り出したり、電源を切ったりしないでください。
- 長時間使用すると、SDメモリーカードが温かくなっている場合がありますが、故障ではありません。
- SDメモリーカードには寿命があり、長期間使用すると書き込みや消去などができなくなる場合があります。
- SDメモリーカードが不良品の場合、正常に動作しない場合があります。
- データ消滅による損害については、当社は一切の責任を負いかねます。



次のことをお守りください。

- 本機から取り出したら、必ずケースに収納する
- 裏面の端子部を手や金属で触れたり、汚したりしない
- 貼られているラベルをはがさない
- シールやラベルを重ねて貼り付けない
- 強い衝撃を与える、曲げる、落とす、水に濡らすなどしない

お願い

- パソコンで初期化したSDメモリーカードは、本機では正常に動作しない場合がありますので、使用しないでください。その場合は、本機でSDメモリーカードを初期化してお使いください。(P.172)

本機で使用できるSDメモリーカード (推奨品)

| メディア | 容量 | 品番(パナソニック製) |
|--------------|------|--------------|
| SDHCメモリーカード | 32GB | RP-SDW32GJ1K |
| SDメモリーカード | 2GB | RP-SDP02GJ1K |
| microSDHCカード | 16GB | RP-SM16GCJ1K |
| microSDカード | 2GB | RP-SM02GFJ1K |

- 品番は予告なく変更される場合があります。

(2010年8月現在)

地図microSDHCカード (付属品) について

- 付属の地図microSDHCカードは本機専用です。
- お買い上げ時に、ナビゲーション本体に挿入されています。

- 本機を使用するときは、地図microSDHCカードが必要です。地図のバージョンアップなど、必要なとき以外は取り出さないでください。
- 他の機器に挿入しても、使用できません。
- 地図microSDHCカードをSDメモリーカード挿入口に挿入しても使用できません。
- データを他のmicroSDHCカードにコピーしても使用できません。
- データを、解析・変更・消去・フォーマットしないでください。本機が正常に動作しなくなります。

ガイドブックSDHCメモリーカード (付属品) について

- 付属のガイドブックSDHCメモリーカードは本機専用です。
- お買い上げ時に、ナビゲーション本体に挿入されています。

- ガイドブック(P.124)、何これカメラ(P.143)を利用するときは、付属のガイドブックSDHCメモリーカードが必要です。
- 他の機器に挿入しても、ガイドブックデータは使用できません。
- ガイドブックデータを使用中は、絶対にSDメモリーカードを本機から取り出さないでください。データを破損する場合があります。
- SDメモリーカードを初期化すると、ガイドブックデータを含むすべてのデータが消去されます。ガイドブックデータは、パソコンなどにバックアップ(控え)をとっておくことをおすすめします。
- 本機から取り出した場合は、ケースなどに収納して大切に保管してください。

各部のなまえとはたらき

ワンセグ用ロッドアンテナ (P.150)

TV(ワンセグ)を見るときに伸ばして使用する。

GPSアンテナ (内蔵)

電源/充電ランプ (PWR/CHG) (P.38)

電源ON時または充電中に点灯します。

電源スイッチ(OFF/ON) (P.35、37、40、41)

- 本機の電源を切/入する。
- 省電力モードに切り換える。

液晶ディスプレイ

音量タッチキー (-/+) (P.146)

AVの音量を調整する。

現在地タッチキー (P.66)

現在地画面が表示されます。

ガイドブックタッチキー (P.126)

ガイドブック選択画面が表示されます。

カメラタッチキー (P.138)

カメラメニューが表示されます。

メニュータッチキー (P.54)

メインメニューが表示されます。

時計表示

GPS衛星から信号を受信して、自動的に表示されます。
(手動では調整できません)

電池残量表示 (P.38)

お願い

- ここにストラップなどを取り付けないでください。

SDメモリーカード挿入口※1

- お買い上げ時に、ガイドブックSDHCメモリーカードは挿入済みです。

■ 取り出ししかた

カバーを開く カードを押す 取り出す



- miniSDカード/microSDカードの場合は、必ずアダプター (miniSDカード/microSDカードに付属) を装着してください。また、必ずアダプターを持って抜き差しし、本機にアダプターだけ残さないようにしてください。

■ 挿入のしかた



- カチッと音がするまでまっすぐ差し込む。

ヘッドホン端子(φ) (P.165)

ヘッドホン(市販)を接続する。

サイドブレーキコード接続端子 (ブレーキセンサー) (P.164)

サイドブレーキコード(別売)を接続する。

DC IN 5V (P.33、36)

付属のシガーライターコードまたはACアダプターを接続する。

リセットスイッチ(RESET) (P.192)

本機をリセットする。

ハンドストラップ 取付穴 (P.26)

スピーカー

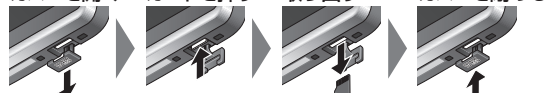
カメラ

地図microSDHCカード挿入口※1

- お買い上げ時に、地図microSDHCカードは挿入済みです。
- バージョンアップなど、必要なとき以外は取り出さないでください。

■ 取り出ししかた

カバーを開く カードを押す 取り出す



- カードの中央をしっかり押し込む。

■ 挿入のしかた



- カチッと音がするまでまっすぐ差し込む。*2

※1 SDメモリーカード・地図microSDHCカードの出し入れをするときは、本機を車載用吸盤スタンドから取り外してください。また、カードの出し入れは本機の電源が切れた状態で行ってください。

※2 カチッと音がしない場合は、一度カードを完全に抜いて、再度差し込んでください。